

С. Н. СЕМЕНКОВА

**СОЦИАЛЬНАЯ РАБОТА:
ВЧЕРА, СЕГОДНЯ, ЗАВТРА
(на примере Тюменской области)**

Учебное пособие

Саратов
2016

УДК 36
ББК 60.9

Рецензенты:

Морева О.В. – кандидат педагогических наук, доцент
Мехришвили Л.Л. – доктор социологических наук, профессор

Семенкова С.Н.

Социальная работа: вчера, сегодня, завтра (на примере Тюменской области) : Учебное пособие / С.Н.Семенкова. – Саратов: Издательство «Вузовское образование», 2016. — (Высшее образование). — 129 с. — Док. опубл. не был. — Доступ с сайта ЭБС IPRbooks.

В пособии рассматриваются содержание, особенности развития системы социально-педагогической помощи населению, начиная с IX – X вв. и до настоящего времени. Оно знакомит с традиционными формами помощи социально-незащищенным категориям населения (калекам, скитальцам, сиротам и др.), раскрывает особенности организации помощи в разные периоды Российской истории.

В пособии прослеживается постепенное развитие системы социальной помощи детям этап за этапом, раскрываются подходы и направления помощи, преемственность содержания, способов и средств оказания помощи, выделяются наиболее полезные в настоящее время исторические организационные формы и, используя исторический и современный опыт, моделируется обновленная система социально-педагогической помощи детям.

Учебное пособие адресовано студентам и преподавателям педагогических специальностей.

Содержание

Введение.....	5
ЧАСТЬ I. Становление системы социально-педагогической помощи детям в России и Тюменском регионе	8
Тема 1. Понятие системы социально-педагогической помощи Основные понятия, периодизация развития системы социально-педагогической помощи семье и детям	8
Тема 2. Становление системы социально-педагогической помощи детям в России (VIII – XVII вв.) Зарождение помощи взрослым на Руси. Помощь детям. Деятельность Петра I	20
Тема 3. Развитие общественного призрения в России (XVIII в. – н. XX в.) Деятельность императрицы Екатерины II. Воспитательные дома и приюты в Российской империи. Деятельность частных благотворителей. Ведомства императрицы Марии. Система общественного призрения к. XIX – н. XXвв. Становление системы социальной помощи в Сибири	25
Тема 4. Роль земских учреждений в развитии системы социальной помощи населению.....	38
ЧАСТЬ II. Развитие системы социально-педагогической помощи детям (1917-1990 гг.).....	46
Тема 5. Развитие системы социально-педагогической помощи детям в России и Тобольской губернии в период с 1917 по 1924 годы	46
Тема 6. Предвоенный период развития системы социально-педагогической помощи детям в период с 1924 по 1940 годы.....	52
Тема 7. Функционирование системы социально-педагогической помощи детям в период с 1941 по 1990 годы.....	64
ЧАСТЬ III. Современный этап в развитии системы социально-педагогической помощи детям в России и Тюменской области.....	73
Тема 8. Основные направления в развитии системы социально-педагогической помощи детям в период с 1991 года по настоящее время.....	73

Тема 9. Особенности развития системы социально-педагогической помощи детям в России и Тюменском регионе	85
ЧАСТЬ IV. Современные тенденции развития системы социально-педагогической помощи детям в России и Тюменской области.....	93
Тема 10. Отражение перспектив развития системы социально-педагогической помощи детям в среднесрочных программах развития образования	93
Тема 11. Основные направления совершенствования региональной системы социально-педагогической помощи детям	103
Заключение.....	111
Приложения	114
СЛОВАРЬ ТЕРМИНОВ.....	125

Введение

Кризисные явления, вызванные экономическими и социально-политическими преобразованиями в обществе, развал прежней системы воспитания, привели к возникновению ряда серьезных проблем, которые, в первую очередь, отразились на семье и детях. Средняя российская семья сегодня должна преодолевать материальные трудности, проблемы, связанные с недостатком детских учреждений, психолого-педагогические проблемы, вызванные кризисом поколений, возникшим еще в советское время. В масштабах страны все это привело к росту числа неполных и неблагополучных семей, распространению, в том числе и среди детского населения, нищеты, недоедания и связанных с ними болезней, увеличению числа покинутых детей и социального сиротства, снижению уровня физического и психического здоровья детей и других негативных явлений.

Существующая ситуация требует серьезной перестройки социально-педагогической помощи детям. Для того чтобы помощь детям была эффективной, необходимо, чтобы она, в первую очередь, была направлена на повышение статуса семейного воспитания и активизацию внутреннего потенциала семьи (включая экономический, правовой и нравственный аспекты), на комплексное межведомственное решение проблем семьи и детей, опиралась на усилия как специалистов (педагогов, психологов, врачей и др.), так и на усилия родителей и общественности, способствовала успешной адаптации, социализации детей, их самоорганизации, деинвалидации, ресоциализации и имела профилактический характер.

Реформирование системы социально-педагогической помощи семье и детям и моделирование ее регионального варианта можно осуществить, на наш взгляд, на базе изучения и использования зарубежного, российского и регионального опыта работы с взрослыми и детьми, научного анализа социально-педагогической литературы, архивных материалов и современной ситуации в системе помощи семье и детям.

Анализ исторического опыта позволяет выделить положительные и отрицательные результаты функционирования системы социально-педагогической помощи детям, моделировать ситуацию с учетом возможностей основных элементов системы и определить факторы риска, которые могут повлиять на становление обновленной системы.

Особое значение в современных условиях приобретает изучение регионального опыта социально-педагогической помощи семье и детям, в том числе опыта, накопленного в Тюменском регионе, т.к. он складывался в очень сложных условиях (отдаленность от центра, слабое развитие путей сообщения и т.д.), а потому имеет ряд особенностей, изучение которых позволяет, на наш взгляд, заложить хорошую основу для дальнейшего развития системы эффективной комплексной социально-педагогической помощи семье и детям.

В сочетании с современными формами и методами работы опыт прошлого может способствовать обновлению (реформированию) существующей в настоящее время системы социально-педагогической помощи, увеличению доли частного и общественного сектора при оказании помощи, переходу от централизованного к децентрализованному управлению, от пассивного к активному характеру оказания помощи.

В пособии рассматриваются содержание, особенности развития системы социально-педагогической помощи населению, начиная с IX – X вв. и до настоящего времени. Оно знакомит с традиционными формами помощи социально-незащищенным категориям населения (калекам, скитальцам, сиротам и др.), раскрывает особенности организации помощи в разные периоды Российской истории.

В пособии прослеживается постепенное развитие системы социальной помощи детям этап за этапом, раскрываются подходы и направления помощи, преемственность содержания, способов и средств оказания помощи, выделяются наиболее полезные в настоящее время исторические организационные формы и, используя исторический и современный опыт, моделируется обновленная система социально-педагогической помощи детям.

Работа будет интересна и полезна для студентов и преподавателей педагогических специальностей.

ЧАСТЬ I. Становление системы социально-педагогической помощи детям в России и Тюменском регионе

Тема 1. Понятие системы социально-педагогической помощи Основные понятия, периодизация развития системы социально-педагогической помощи семье и детям

К числу основных ключевых понятий, используемых в учебном курсе, относятся «становление», «развитие», «тенденция», «воспитание», «социализация», «социальное воспитание», «благотворительность», «общественное признание», «социальная защита», «социальная помощь», «социальная поддержка».

Детство - особенный этап развития человека. *Развитие* ребенка представляет собой раскрытие в процессе воспитания и социализации человеческих задатков, формирование на этой основе индивидуальных человеческих качеств в процессе активной жизнедеятельности. Наряду с интенсивным ростом организма и формированием высших психических функций, идет усвоение социально - культурных норм, правил и т.д. Таким образом, параллельно происходит биологическое и социальное развитие детей. При этом важно соотношение между ними. Одни ученые (Д. Моррис, З. Фрейд, Ч. Дарвин и др.) ведущую роль в развитии человека отводят биологическим факторам (генам, инстинктам, физиологическим потребностям и др.). Они считают, что в процессе развития и воспитания ребенка, прежде всего, надо заботиться о физическом здоровье, о физическом благополучии и комфорте, потакать «страстям», культивировать инстинкты. Тогда все это будет выглядеть «естественно», будет отвечать природе человека. Другие (Аристотель, К. Маркс, Э. Дюркгейм, А. Тойнби и др.), наоборот, преуменьшая влияние биологических факторов, считали, что только общество определяет и развитие, и воспитание, и дальнейшую жизнь человека. Однако в последнее время стал происходить отход от «чистых» биологизаторских и социологизаторских теорий развития

человека. Большое значение приобретают биосоциальные теории. Ученые (Д.А. Дубинин, В.П. Тугаринов, В.П. Петленко, Г.И. Царегородцев, Р.С. Карпинская и др.), разрабатывающие их, считают, что биологическое и социальное в равной степени определяют развитие ребенка. В тоже время, социальная среда оказывает на развитие человека очень большое влияние. Преобразование личности всегда происходит через совершенствование социальной среды, социального пространства, через систему отношений и влияний.

Воспитание – это создание и стимулирование воспитателями условий для наиболее полного самораскрытия и саморазвития детей в процессе активного взаимодействия. Оно всегда являлось важнейшей функцией семьи, общества, а с возникновением государств и одним из приоритетных направлений государственной политики. Наряду с воспитанием большое значение всегда имела **социализация**. Она представляет собой процесс освоения и воспроизведения индивидом социального опыта и системы социальных связей с одной стороны, и вхождение его в социальную среду за счет активной жизнедеятельности с другой стороны. Поэтому, важную роль в развитии ребенка играет его социальное окружение, особенно непосредственное, к которому относятся семья, среда формального и неформального общения. Во взаимодействии с ними он овладевает разнообразными способами удовлетворения своих потребностей, разрешает возникающие перед ним противоречия и проблемы.

Социальное воспитание, стоящее на границе между воспитанием и социализацией, представляет собой заботу общества о поколении будущего, помощь и поддержку человека (обществом, коллективом, другим человеком) при выборе, усвоении и принятии им нравственных, правовых, экономических, гражданских и бытовых отношений. Оно тесно связано с защитой детей, с оказанием им социально-педагогической помощи и поддержки при раскрытии их возможностей, преодолении не удовлетворяющей их (детей) ситуации, создании условий для успешной социализации и т.д.

Социальная защита представляет собой систему гарантированных государством мер, обеспечивающим гражданам условия для преодоления трудной жизненной ситуации. Помощь оказывается отдельным группам населения в случае, если они не могут самостоятельно справиться с трудной ситуацией. В поддержке нуждаются люди, временно оказавшиеся в трудной жизненной ситуации.

Социальная помощь, представляющая собой систему социальных мер в виде содействия, поддержки и услуг, оказывается наименее защищенным слоям населения – престарелым, инвалидам, безработным, беженцам и т.д. В отличие от социальной социально-педагогическая помощь оказывается не всем категориям, а только семье и детям. Первые разрозненные элементы помощи взрослым и детям возникли на Руси в IX веке в виде общественного призрения. Под *общественным призрением* понимается:

во-первых, обращение взора, внимательное участие, сочувствие, милосердие, предоставление кому-либо приюта и пропитания;

во-вторых, организованная система помощи со стороны государственных институтов или общества нуждающемуся населению. В данном исследовании, мы будем использовать понятие общественного призрения в обоих смыслах с целью отражения динамики становления системы социально-педагогической помощи в России.

Однако превращение отдельных элементов помощи в *систему*, представляющую собой соединение взаимосвязанных и взаимодополняющих элементов, произошло намного позднее. Лишь на рубеже XIX-XX вв. в России появилась система помощи населению, для которой было характерно наличие нормативно-законодательной базы, управленческих институтов (государство, церковь, частные благотворители, земства), основных направлений, форм, методов, способов помощи. В настоящее время *система социально-педагогической помощи* представляет собой сложно организованную совокупность взаимосвязанных и взаимодополняющих элементов, которая способствует созданию единого и гармоничного социально-педагогического

пространства, повышению эффективности защиты, помощи и поддержки семей в процессе развития, воспитания и социализации детей. К числу наиболее важных элементов системы помощи мы относим юридические (законы, подзаконные акты, указы, приказы и т.д.), управленческие (организационное, материально-техническое, кадровое обеспечение), содержательные (опека, попечение, усыновление, социальная защита, помощь детям-сиротам, детям-инвалидам, многодетным семьям и т.д.), технологические и методические (способы, приемы, операции и т.д.) элементы.

Значение так же приобретают понятия становления и развития системы социально-педагогической помощи детям. **Становление** – это процесс, характеризующий систему социально-педагогической помощи детям в России после ее возникновения и связанный с формированием составляющих ее компонентов (элементов) и установлением устойчивых связей между ними. **Развитие** – это необратимое, направленное и закономерное изменение социально-педагогической помощи детям в России и Тюменской области.

Любой развивающийся объект имеет тенденции своего развития. **Тенденция** – это направления развития какого-либо явления или процесса. В нашем пособии – это основные направления развития системы социально-педагогической помощи детям в России и Тюменской области. Среди основных тенденций мы отмечаем следующие:

- стремление децентрализовать управление системой социально-педагогической помощью за счет увеличения частного сектора;
- преодолеть рост социального сиротства, бродяжничества, беспризорности;
- переход от патерналистского характера помощи к развитию собственной активности нуждающихся слоев населения;
- оказание помощи, прежде всего, семье, а через нее и детям;
- осуществление целенаправленной деятельности по сохранению ребенка в семье;

- оказание комплексной помощи профилактического характера;
- преодоление межведомственной разобщенности.

Развитие социально-педагогической помощи детям шло по пути постепенного увеличения категорий призреваемых детей. Сначала помощь оказывалась, прежде всего, детям-сиротам из числа незаконнорожденных, и детям, которые имели родителей, по различным причинам не заботившихся о них. После революции 1917 года, добавилась помощь детям из бедных семей. В настоящее время помощь, прежде всего, оказывается детям-сиротам, детям, оказавшимся в трудной жизненной ситуации (инвалиды, беспризорники, социальные сироты, малолетние преступники и др.). Однако семья, за исключением пособий, редко становится объектом социально-педагогической помощи, а если это происходит, то лишь в случае приобретения ею неблагоприятного характера.

Кроме этого, развитие системы социально-педагогической помощи детям нельзя рассматривать в отрыве от общественно-экономических условий развития России, т.к. между ними существует тесная связь. Дело в том, что кризисные ситуации, причинами которых, в основном, являются экономические и политические изменения в обществе, часто способствуют не только обострению проблем в социальной сфере, но и приобретению системой социально-педагогической помощи, в результате принятия мер по стабилизации положения в стране, качественно нового характера своего развития. Вопросы периодизации системы социально-педагогической помощи населению затрагивали в своих трудах М.В. Фирсов, Л.В. Бадя, Л.Е. Никитина и др. Мы предлагаем свой взгляд на условную периодизацию системы социально-педагогической помощи, составленную в соответствии с принятым в истории хронологическим подходом, и условно соответствующую основным общественно-экономическим периодам развития страны.

I этап (IX в. – н. XX в.) характеризуется становлением общественного призрения, появлением основных направлений помощи, постоянной борьбой за децентрализацию системы социальной помощи населению. Данный этап состоит из следующих периодов:

1 период – IX в. – II пол. XVII в. - благотворительность приобретает вид нищелюбия. Нашествие татаро-монгольской орды привело к увеличению количества нищих, бездомных, сирот и т.д. В этой ситуации важной опорой для государства стали православные церкви и монастыри, которые взяли на себя заботу о нуждающихся слоях населения и пытались сохранить основы русской православной культуры. Именно они, после освобождения от ига Золотой Орды, стали центрами возрождения Киевской Руси.

2 период – к. XVII в. – сер. XVIII в. - развитие попечения о детях с помощью специальных учреждений: приютов, домов;

3 период – сер. XVIII в. – к. XVIII в. - воспитание детей в закрытых воспитательных домах;

4 период – к. XVIII в. – I пол. XIX в. - расцвет частной благотворительности. В 1861 году в связи с отменой крепостного права, большая часть освобожденных крестьян в поисках лучшей жизни, стала переселяться в города, что вызвало их рост и развитие с одной стороны, и привело к массовому пополнению армии профессиональных нищих с другой стороны. Дело в том, что не все переселившиеся крестьяне смогли удачно устроиться в городах, найти работу. В целях борьбы с этим негативным явлением частными благотворителями повсеместно стали создаваться общества, в состав которых входили приюты, больницы, работные и трудовые дома. В результате число нищих несколько снизилось, но окончательно победить армию профессиональных нищих так и не удалось.

5 период - II пол. XIX в. - н. XX в. - децентрализация системы социально-педагогической помощи, за счет деятельности земских организаций.

II этап (1917г. - 1990г.) - переход к централизованной системе оказания помощи детям, дальнейшее развитие направлений помощи детям.

1 период - 1917г. - 1920г. В связи с революцией и гражданской войной, резко вырос уровень преступности и беспризорности среди детей. Правительство осуществило ряд мероприятий по преодолению этих негативных социальных явлений: стали открываться детские дома, приюты, дома ребенка. Своевре-

менно принятые меры позволили значительно снизить уровень детской беспризорности и преступности.

2 период - 1921г. - 1923г. (голод в стране) - окончательная централизация системы социально-педагогической помощи детям. Экономический кризис, вызванный засухой 1921 года, стал одной из главных причин голода во многих регионах Советского государства, в том числе и в Поволжье. Вследствие этого вновь обострилась проблема детской беспризорности. Одним из выходов из создавшегося положения правительство видело в эвакуации населения из голодающих районов и, прежде всего детей. Это привело к созданию на территории страны большого количества питательных пунктов, питомников для детей, общественных столовых, увеличению числа детских домов и приютов. Совместными усилиями правительства и всего населения страны удалось в некоторой степени стабилизировать ситуацию в голодающих районах, а позднее приступить к реэвакуации детей.

3 период - 1924г. - 1940г. - совершенствование системы социально-педагогической помощи детям, увеличение категорий призреваемых детей, расширение сети учреждений, оказывающих помощь детям (детские площадки, мастерские для беспризорных детей, детские городки);

4 период - 1941г. - 1950г. (Великая Отечественная война, восстановление хозяйства) - помощь эвакуированному населению, детям-сиротам и помощь фронту. Особое место в военное время занимала проблема приема и обеспечения эвакуированных детей-сирот всем необходимым и расселения их по детским домам. Все население страны без исключения и по мере возможностей помогало эвакуированному населению и детским учреждениям. В результате большинство трудностей с обеспечением детей, независимо от того, были это местные дети-сироты или эвакуированные, постепенно решались, а система социально-педагогической помощи стала развиваться в качественно новом направлении.

5 период - 1951г. - 1990г. - совершенствование учебно-воспитательной работы в учреждениях, расширение сети учреждений досуга, улучшение положения детей в детских домах.

III этап (1991г. - н.в.) – в связи с изменением социально-экономических условий, которые способствовали экономическому и политическому кризису в стране и кризису детства, необходимо было реформировать все сферы общественной жизни, вести поиск новых подходов оказания помощи, ориентироваться на комплексную помощь.

1 период - 1991г. - 1999г. – работа, направленная на повышение статуса семейного воспитания: становление и развитие сети семейных детских домов, детских домов семейного типа и реабилитационных центров;

2 период - 2000г. - н.в. – расширение сети учреждений, оказывающих комплексную помощь, поиск новых подходов к оказанию социально-педагогической помощи и разработка концепций социального воспитания детей, осознание необходимости оказания помощи семье.

В рамках данной периодизации мы выделили несколько наиболее значимых проблем, раскрывающих связь кризисных явлений и развития системы социально-педагогической помощи:

Таблица № 1

Периодизация системы социально-педагогической помощи в России

Этап	Период	Проблемы	Способ решения социально-педагогических проблем
I	IX-XVII вв.	Увеличение количества нищих, бездомных, сирот, в связи с татаро-монгольским нашествием.	Открытие учреждений для взрослых и детей. Деятельность церкви.
	к. XVII в. – сер. XVIII в.	Увеличение количества профессиональных нищих и бездомных, в связи с реформами Петра Великого.	Выдача кормовых денег. Попечение о детях с помощью учреждений: гошпитали, смирительные и прядильные дома.

	сер. XVIII в. – к. XVIII в.	Увеличение количества нищих, бездомных, сирот.	Опека над трудными детьми. Выдача пособий. Воспитание детей в закрытых воспитательных учреждениях.
	к. XVIII в. – I пол. XIX в.	Увеличение количества профессиональных нищих и бездомных.	Деятельность благотворительных ведомств и обществ.
	II пол. XIX в. – н. XX в.	Массовое пополнение армии профессиональных нищих, в связи с отменой крепостного права.	Приюты, работные и трудовые дома.
II	1917 -1920 гг.	Увеличение уровня детской преступности и беспризорности, в связи с революцией и гражданской войной.	Детские дома, приюты, дома ребенка, дома матери и ребенка.
	1921 -1923 гг.	Увеличение уровня детской беспризорности, в связи с экономическим кризисом, вызванным засухой.	Питательные пункты, питомники для детей, общественные столовые, детские дома, приюты.
	1924 – 1940 гг.	Детская беспризорность.	Детские площадки, детские городки, молочные кухни, общества взаимопомощи.
	1941 -1950 гг.	Обеспечение эвакуированных детей и детей-сирот, в связи с Великой Отечественной войной.	Передача на воспитание в частные руки, увеличение числа детских домов.
	1951 – 1990 гг.	Обеспечение детей из бедных семей и детей-сирот.	Школы-интернаты, шефская помощь, пионерские лагеря.
III	1991 – н.в.	Детская преступность и беспризорность, наркомания, токсикомания, алкоголизм среди детей, социальное сиротство и др.	Семейные детские дома, детские дома семейного типа, реабилитационные центры и социально-педагогические комплексы.

Таким образом, на протяжении двенадцати веков большое внимание уделялось помощи детям, а не семье. Хотя многие проблемы, так или иначе, были обусловлены особенностями семейной ситуации. В настоящее время ведется

активный поиск подходов в оказании помощи детям. Одним из них может стать оказание помощи семье, а через нее и детям.

Становление и развитие системы социально-педагогической помощи в России насчитывает около двенадцати веков. Как правило, качественно новые этапы в развитии системы (см. таблицу № 1.) наступали в результате общественно-экономических изменений в государстве. Так или иначе, новые условия жизни либо создавали новые, либо активизировали старые проблемы, которые порой требовали немедленного решения. При этом ранее существовавшая система оказания помощи продолжала работать, постепенно обновляясь. Однако мы не должны стремиться к механическому переносу организационных способов, форм и методов работы из прошлого в настоящее «в чистом виде», т.к. они определялись конкретными историческими условиями: политическим устройством, уровнем развития экономики, культуры, характером общественных отношений. В тоже время некоторые идеи, ранее воплощенные в те или иные формы, на наш взгляд, могут и сейчас представлять определенный интерес и быть полезными.

Так, например, *идея привлечения общественности к организации благотворительности* (не только участие, но и организация благотворительной деятельности). Данная идея, на наш взгляд, имеет значительный социально-педагогический потенциал, который, к сожалению, не удалось относительно полно реализовать ни на одном историческом этапе в развитии социально-педагогической помощи населению.

До революции 1917 года общественные движения организовывались частными благотворителями, в то же время находились под контролем одного из членов царской семьи.

В советский период государство полностью сосредоточило в своих руках заботу о детях и, таким образом, общественные начала в этой сфере сначала существенно ослабли, а затем были почти полностью ликвидированы.

В настоящее время в социальной политике происходит смена приоритетов. Общественное движение вновь обретает свою силу, изменяются подходы в

оказании помощи детям. Гуманистическая направленность, личностная ориентация, адресная помощь, активизация личностных возможностей становятся приоритетными в системе социально-педагогической помощи несовершеннолетним.

Идея воспитания детей-сирот в общественных учреждениях возникла в IX – X веках, как способ заботы о детях, которые по тем или иным причинам лишились родителей или родственников. С этой целью открывались богадельни, богадомки, приюты, воспитательные дома, сиропитальницы, гошпитали и т.д. В XVII веке, на основе данных учреждений, создавались закрытые воспитательные учреждения. В советское время детские дома стали одной из основных форм помощи детям-сиротам. В связи с государственной политикой в области детства направленной на повышение воспитательного, нравственного, политического потенциала семьи, в настоящее время детские дома преобразуются в детские дома семейного типа и создаются семейные детские дома.

Подобных примеров в истории становления и развития системы социально-педагогической помощи населению в России можно найти большое количество. В то же время, пока мы не соотнесем отдельные исторические формы и методы с политическими условиями, экономическим развитием, уровнем культуры и образования, мы вряд ли получим тот результат, на который рассчитываем.

Вопросы для размышления:

1) Охарактеризуйте основные понятия: «становление», «развитие», «тенденция», «воспитание», «социализация», «социальное воспитание», «благотворительность», «общественное призрение», «социальная защита», «социальная помощь», «социальная поддержка».

2) Раскройте понятие «система социально-педагогической помощи».

3) Когда стала оказываться первая помощь нуждающимся на Руси? В чем она заключалась?

4) Охарактеризуйте основные тенденции развития системы социально-педагогической помощи.

5) Какие из исторических форм, методов оказания помощи могут быть полезными в настоящее время?

Рекомендуемая литература:

1. Антология социальной работы: В 5 т. Т. 1. История социальной помощи в России /сост. М.В. Фирсов. М.: Сварочь – НВФ СПТ, 1994. 288с.

2. Бадя Л.В. Благотворительность и меценатство в России: краткий исторический очерк. М., 1993.

3 Банщиков В.М. Социальное и биологическое в современной проблеме человека. //Соотношение социального и биологического в человеке /Ред. В.М. Банщиков, Б.Ф. Ломов. М., 1975. 856с.

4. Басов А.В. К вопросу о предмете социальной педагогики. //Теория и практика социальной работы: отечественный и зарубежный опыт /Ред. Т.Ф. Яркина. Т.1. Москва – Тула, 1993. С. 72 – 73.

5. Бочарова В.Г. О некоторых методологических подходах к пониманию целостного процесса социализации, воспитания и развития личности. //Теория и практика социальной работы: отечественный и зарубежный опыт /Ред. Т.Ф. Яркина. Т.1. Москва – Тула, 1993. С.34 – 48.

6. Василькова Ю.В., Василькова Т.А. Социальная педагогика: Курс лекций: Учеб. пособие для студ. пед. вузов и колледжей. М.: Академия, 1999. 440с.

7. Исторический опыт социальной работы в России /ред. Л.В. Бадя. М., 1994.

8. Мудрик А.В. Социальная педагогика: Учебник для вузов. М.: Академия, 2000. 192с.

9. Основы социальной работы: Учебник. /Отв. ред. П.Д. Павленок. М.: ИНФРА-М, 1997. 368с.

10. Рабочая книга социального педагога /ред. Н.Ф. Маслов. Орел, 1995.

11. Российская энциклопедия социальной работы: В 2-х томах /ред. А.М. Панов, Е.И. Холостова. М., 1997. 406с.

12. Социальная педагогика: Учебное пособие для студентов педагогических вузов и колледжей. /Под ред. В.И. Загвязинского, М.П. Зайцева. Тюмень: Издательство Тюменского государственного университета, 2003. 220с.

13. Справочное пособие по социальной работе /Ред. А.М. Панов, Е.И. Холостова. М.: Юристъ, 1997. 168с.

14. Теория и методика социальной работы. М.: Союз, 1994.

15. Фирсов М.В. История социальной работы в России: Учеб. пособие для студ. высш. учеб. заведений. М.: ВЛАДОС, 1999. 256с.

Тема 2. Становление системы социально-педагогической помощи детям в России (VIII – XVII вв.)

Зарождение помощи взрослым на Руси. Помощь детям.

Деятельность Петра I

В России система социально - педагогической помощи детям насчитывает многовековую историю. Первые элементы помощи взрослым и детям на Руси появились задолго до принятия христианства, т.к. милосердие, в той или иной степени, всегда было свойственно славянам. Быт славян был тесно связан с родовыми отношениями, с общинной жизнью, поэтому помощь оказывалась по принципу «я - тебе, а ты - мне». Но эта помощь носила примитивный характер, она не отличалась особой организацией и регулярностью.

Благотворительность, как организованная общественная система призрения, стала складываться на Руси с принятием христианства и имела вид *нищелюбия*.

С принятием христианства нищенство стало восприниматься не как тяжелое бремя, а как одно из главных средств нравственного воспитания народа. Нищий являлся необходимым и очень почтенным членом древнерусского общества. Без него невозможно было выполнять Христову заповедь о подаянии

просящему. Он был путеводителем к пробуждению чувства человеколюбия и братолюбия, как тому непрестанно учила церковь.

Нищелюбие соблюдали и почитали все слои общества. Состоятельные люди в завещаниях обязательно оговаривали, что часть их средств должна быть использована для поддержания нищих. Князь Владимир, под влиянием христианских заповедей, велел всякому нищему (взрослому и ребенку) приходить на двор, есть и пить, позднее он велел развозить по улицам хлеб, мясо, рыбу, овощи, мед и квас для немощных нищих. Одной из заслуг Князя Владимира являлось привлечение духовенства к общественному призрению населения. Поэтому, вскоре основными очагами призрения взрослых и детей, наравне с государством, стали монастыри и церкви.

С началом татаро-монгольского ига всё управление благотворительностью передается церкви. Ее деятельность была направлена на сохранение славянской культуры, православных традиций, а так же основ помощи населению. Повсеместно открывались монастыри, которые развивали «пансионную» систему поддержки людей. Церковь взяла на себя функции защиты и поддержки вдов и сирот, она оказывала почти все виды хозяйственной помощи (обработка земли, выплата денежного и хлебного оброка и др.) семье. Монастырские стены являлись хорошей защитой для детей, работного люда, состоятельных людей, пожилых людей.

После освобождения от татаро-монгольского ига, на Руси открылись более благоприятные возможности для развития культуры, роста общественного сознания. Возрожденная Россия медленно набирала силы, и традиции благотворительности вновь стали развиваться.

Однако на этом положительном фоне стали появляться негативные явления. Традиции общественного призрения, нищелюбие способствовали развитию нищенства, бродяжничества и тунеядства. У монастырей обычно были штатные нищие, странники, богомольцы. Государство и общество начинало сознавать, что нищенство и бродяжничество становятся язвой российского общества, наносят экономический ущерб, способствуют развитию

тунеядства. Постепенно, несмотря на традиционное нищелюбие и милосердие к несчастным бедствующим, начинается активная борьба с бродяжничеством и тунеядством. Одних взрослых в принудительном порядке помещали в богадельни, другим оказывалась различная материальная помощь, особо ленивых нищих помещали в тюрьмы. В то же время дети продолжали влачить нищенское существование, а отдельные взрослые пользовались ими в корыстных целях.

Даже передача призрения детей царем Михаилом Федоровичем, первым из династии Романовых (1613 – 1645 гг.), в полное ведение патриарха не принесла ощутимого результата. При Алексее Михайловиче (1645 – 1676 гг.) был открыт *первый приют* для сирот. Федор Алексеевич (1676 – 1682 гг.) особое внимание уделял безродным нищим детям.

Параллельно с этим государство своими указами отдавало беспризорных детей на воспитание, как частным лицам, так и церковным учреждениям, оно позволяло им пользоваться бесплатным трудом своих воспитанников. В результате дети фактически попадали в кабалу. Так было положено начало одному из основных направлений детского призрения – *передаче детей на воспитание в частные руки*.

Петр I заложил другое направление детского призрения – *попечение о детях в специальных учреждениях: приютах, домах*. Во-первых, он поощрял открытие *сиропитальниц* для зазорных младенцев (учреждений для воспитания незаконнорожденных детей). Во-вторых, Петр I впервые стал создавать *гошпитали* (приюты) для сирот. Из гошпиталей младенцев передавали в богадельни или приемным родителям, а детей старше десяти лет определяли в матросы, в художественные школы. Он также способствовал открытию *смирительных домов* ...им надлежит быть ради таких людей (взрослых и детей), которые суть непотребного жития и невоздержанного, яко сыновья непослушны и от злого жития не перестанут и ни к чему доброму склонны не будут, подобно ж которые и совершенного возраста впадут в непотребное житие, учнут имение расточать, дома разорять и прочие непотребности чинить, такожде и рабы не-

потребные, которых уже никто в службу не приемлет; еще же ленивые, здоровые нищие и гуляки, которые, не хотя трудиться о своем пропитании, едят хлеб и вотще, и прочие или подобные, то таковых всех надлежит сажать в смиренные дома, кто на какое время по злым его поступкам будет достоин, и посылать их на работы, чем бы они могли пропитание свое заработать, чтоб никогда праздны не были.¹ До него люди, страдающие психическими заболеваниями, находились либо в своих семьях, либо пополняли армию нищих.

При Петре активно начинает формироваться законодательная база государственного призрения. В 1701 году Петром был издан указ, предусматривавший назначение «кормовых денег» для нищих, больных, престарелых. Другой указ предписывал произвести учет лиц, находящихся в богадельнях, прекратить призрение людей, которые владеют ремеслом и способны работать.

Итак, первый русский император практически подошел к созданию системы общественного призрения, значительно расширилась сеть учреждений государственного призрения. Например, в 1718 году только в Москве действовало девяносто богаделен различного профиля, в которых содержалось около четырех тысяч нуждавшихся.

Вопросы для размышления:

- 1) В чем заключалась важность нищих для населения Руси?
- 2) Какие методы борьбы с нищими существовали?
- 3) Охарактеризуйте деятельность Петра I, его борьбу с нищенством.

Рекомендуемая литература:

1. Антология социальной работы: В 5 т. Т. 1. История социальной помощи в России /сост. М.В. Фирсов. М.: Сварочь – НВФ СПТ, 1994. 288с.

¹ Антология социальной работы: В 5 т. Т. 1. История социальной помощи в России /сост. М.В. Фирсов. М.: Сварочь – НВФ СПТ, 1994. С. 20.

2. Бадя Л.В. Благотворительность и меценатство в России: краткий исторический очерк. М., 1993.

3. Василькова Ю.В., Василькова Т.А. Социальная педагогика: Курс лекций: Учеб. пособие для студ. пед. вузов и колледжей. М.: Академия, 1999. 440с.

4. Исторический опыт социальной работы в России /ред. Л.В. Бадя. М., 1994.

5. Основы социальной работы: Учебник. /Отв. ред. П.Д. Павленок. М.: ИНФРА-М, 1997. 368с.

6. Справочное пособие по социальной работе /Ред. А.М. Панов, Е.И. Холостова. М.: Юристъ, 1997. 168с.

7. Фирсов М.В. История социальной работы в России: Учеб. пособие для студ. высш. учеб. заведений. М.: ВЛАДОС, 1999. 256с.

Приложение

Ниже помещены фрагменты, которые представляют собой сокращенные и адаптированные тексты документов, хранящиеся в фондах Государственного Архива Тюменской области² и Государственного Архива общественных и политических объединений Тюменской области³, посвященные оказанию социально-педагогической помощи населению в целом.

Они намеренно приведены отдельным от текста главы блоком. Знакомство с этими фрагментами расширит и углубит ваши представления о формах, методах, способах, а также результатах оказания помощи населению.

Фрагмент 1

До средневековья отношение к детям не отличалось гуманностью. Родители распоряжались детьми в соответствии с собственными интересами. Лишних и больных убивали, многих продавали в рабство. Особой жестокостью

² далее в пособии используется аббревиатура – ГАТО

³ далее в пособии используется аббревиатура – ГАОПОТО

отличались римляне. Если для отца новорожденный оказывался нежеланным, то его тут же убивали или подкидывали на городской рынок, часто на съедение собакам. Лишь в VI веке подкинутый ребенок стал считаться свободным, а сам факт подкидывания стал считаться хуже убийства. Милосердие и забота о детях совпало с распространением и укреплением христианства. В VII веке для обездоленных детей открывались воспитательные дома.

Начало благотворительности на Руси идет с момента принятия христианства. Церковь прямо указывала на милосердие как один из важнейших путей спасения души. Историю развития детского призрения на Руси можно начинать со времен Великого князя Владимира.

Сокращено по источнику: Исторический опыт социальной работы в России /ред. Л.В. Бадя. М., 1994. С. 153.

Тема 3. Развитие общественного призрения в России (XVIII в. – н. XX в.)

Деятельность императрицы Екатерины II. Воспитательные дома и приюты в Российской империи. Деятельность частных благотворителей. Ведомства императрицы Марии. Система общественного призрения к. XIX - н. XXвв. Становление системы социальной помощи в Сибири

Значительный вклад в развитие детского призрения внесла Екатерина II. Продолжая развивать идеи Петра I, она способствовала созданию *воспитательных домов, училищ* для младенцев, лишенных родительской ласки. Позже, в подобных учреждениях И.И. Бецкой совместно с императрицей предполагал воспитывать людей нового типа. Главной чертой «нового человека» он считал отсутствие тех отрицательных черт, которые были характерны для современников. Сотворить нового человека можно было только воспитанием в закрытых учебных заведениях, огражденных от дурного влияния окружающих. С этой целью, в Петербурге было основано Воспитательное общество благородных девиц. Несколько позже Императрица Екатерина отдала

Бецкому руководство всеми учебными и воспитательными учреждениями. Несмотря на нововведения и усилия упорядочить детское призрение, дела в этой области шли плохо. Поэтому детей вновь стали отдавать на воспитание частным лицам, а государственные учреждения, при этом, выплачивали воспитателям определенные суммы денег. При этом соблюдался принцип сословной принадлежности, т.е. дети ремесленников передавались на воспитание ремесленникам.

Кроме этого, Екатерина II поощряла различного рода пожертвования. При ней было законодательно разрешено существование легально оформленных благотворительных обществ. Это способствовало созданию *обществ детского призрения*, которые стремились облегчить жизнь страждущих детей.

В продолжение традиций Екатерины II, императрица Мария Федоровна, способствовала дальнейшему созданию обществ. Они создавались частными благотворителями и опекались одним из членов царской семьи. Существовало два самых крупных общества – это Императорское Человеколюбивое общество и Ведомство императрицы Марии. Данные общества оказывали разностороннюю помощь, в их структуры входили попечительные комитеты, богадельни, училища, исправительные приюты, трудовые дома, профшколы, больницы, воспитательные дома, вдовьи приюты и много других заведений. Под руководством этих обществ, впервые были созданы *приюты для глухонемых, слепых детей*. После смерти императрицы Марии (1828г.) ведомство продолжало активно развиваться и в 1855 году в его системе насчитывалось уже триста шестьдесят пять заведений.

Реформы 1860 - 1870 годов дали новый импульс развитию российского призрения детей. Именно в это время стала формироваться система социально-педагогической помощи детям, которая была призвана объединить разрозненные элементы помощи. Произошел переход от церковной благотворительности к частной. «Роль частной благотворительности возросла, причем она носила «взрывной», скачкообразный характер, толчок которому придали именно реформы Александра II. За XVIII век было основано двадцать четыре частных

благотворительных общества, за 60 лет XIX века – двести четыре, а за последние 40 лет XIX века – восемь тысяч сто пять».⁴ Большое значение, прежде всего, приобрела частная деятельность, которая способствовала созданию различных видов учреждений для детей. Благодаря деятельности частных благотворителей ко второй половине XIX века в России существовали три большие группы учреждений детского призрения:

- заведения для призрения и воспитания малолетних и несовершеннолетних: воспитательные, сиротские дома, исправительно-трудовые приюты;

- заведения бесплатного и дешевого образования;
- заведения лечебной помощи для детей.

Меценаты очень много делали для детей, руководствуясь при этом личными мотивами и побуждениями. Благодаря частным благотворителям, во второй половине XIX века существовала разветвленная система детского призрения.

Для улучшения оказания помощи детям правительство усилило контроль над заведениями, ввело отчетность единого образца, сделало шаги к децентрализации детского призрения. Однако слабой стороной детского призрения оставалось недостаточное попечение детей подросткового возраста.

С целью поддержки и помощи наиболее нуждающимся детям в 1894 году было открыто двадцать восемь городских *попечительств о бедных*, в основе деятельности которых лежала самостоятельность при рассмотрении дел, индивидуализация помощи, привлечение к работе всех слоев населения. В составе попечительств работали участковые, которые изучали условия жизни детей. Попечительства организовывали приюты (дневные и для постоянно проживающих) для всех категорий детей. *Дневные приюты* для проходящих детей имели целью оказать помощь работающим родителям. Позже на основе заведений для проходящих детей стали организовываться *ясли*. В приютах, для постоянно проживающих, дети находились на полном обеспечении.

⁴ Исторический опыт социальной работы в России /ред. Л.В. Бадя. М., 1994. С. 161.

В конце XIX века власти столкнулись с проблемой летней занятости детей, поэтому в 1887 году начали создаваться *летние колонии*. «Они давали возможность провести время летом в общении с природой. Позже появились колонии оздоровительного типа для ослабленных детей».⁵ В 1864 году в Москве, в целях борьбы с детской преступностью, стали создаваться *исправительные приюты* для нищенствующих и бродяжничающих детей и *приюты для арестантских детей*. Так, Большевский ремесленно-исправительный приют для нищенствующих девочек являлся единственным женским исправительным учреждением. Сначала девочки обучались в начальной школе, а затем работали на фабрике. Они получали звание дамского портного и разрешение для самостоятельного открытия дела. Московское общество покровительства беспризорным и освобожденным из мест заключения несовершеннолетним обучало детей в школе, где для них организовывался досуг, они обеспечивались питанием, одеждой, работой. С этой же целью стал осуществляться *патронаж*, т.е. после освобождения из мест заключения специальные люди еще два - три года наблюдали за детьми.

Кроме всех прочих категорий призреваемых детей в 90-е годы XIX века появилась новая категория – дети ссыльнокаторжных. Создавались специальные Попечительные общества, которые наблюдали за семьями в пути следования и оказывали по мере надобности материальную помощь.

Особое внимание так же уделялось детям, имеющим физические недостатки. Значительное развитие получило призрение слепых детей. Было создано *попечительство о слепых*, которое печатало специальную литературу, вело перепись слепых в стране, изучало передовые методы призрения слепых, открывало институты, училища, приюты для слепых детей, организовывало летучие отряды врачей-окулистов.

Значительный вклад в развитие системы социальной помощи населению внесли частные благотворители. Их имена навсегда останутся в русской истории. Например, **Морозовы** способствовали открытию детской больницы,

⁵ Власов П. Обитель милосердия. М.: Рабочий, 1991. С. 242

городского родовспомогательного дома, ремесленного училища, прядильно-ткацкого корпуса и кафедры по текстильному делу. **Бахрушины** осуществляли постоянные денежные взносы на попечение нуждающихся. **Найденовы** открывали попечительства о бедных. **Третьяковы** сыграли большое значение при создании картинной галереи, открыли училище для глухонемых детей. **Прохоровы** открыли больницу, амбулаторию, родильный приют, богадельню, школу, ряд ремесленных училищ, библиотеку, театр. **Шелапутины** способствовали открытию минерального кабинета, медицинской академии, гимназии, ремесленного училища. **Солдатенковы** пожертвовали коллекцию картин, открыли городскую больницу. **Якунчиковы** открывали столовые, работные дома для женщин. **Хлудовы** способствовали открытию богаделен, ремесленных школ, детской больницы, давали бесплатные квартиры особо нуждающимся. **Боткины** пожертвовали коллекцию картин. Это лишь то небольшое, что сделали частные благотворители для оказания помощи нуждающимся.

Таким образом, за одиннадцать веков становления и развития помощи особо нуждающимся слоям населения произошел переход от неорганизованного, примитивного попечения к системе общественного призрения, развивалась частная благотворительность. Помощь изначально имела дифференцированный и индивидуализированный характер. Основными очагами оказания помощи стали государственные учреждения, монастыри и церкви. Велась активная борьба с профессиональным нищенством. Наблюдалось постепенное увеличение категорий призреваемых детей. Попытки оградить детей в процессе воспитания от дурного влияния окружающей среды провалились. Отмечалось недостаточное попечение детей подросткового возраста. К началу XX века сложилось два основных вида призрения (см. схему № 1.): открытое и закрытое. «Открытое» призрение заключалось в оказании помощи детям без помещения их в учреждения – раздача кормовых денег, пособий, пенсий. «Закрытое» призрение оказывалось только в учреждениях. Оно заключалось в развитии таких направлений детского призрения, как

передача на воспитание в частные руки и развитие сети специализированных учреждений: благотворительных обществ (обществ, ведомств, фондов, попечительств) и благотворительных заведений (воспитательных домов, приютов, богаделен, яслей, больниц и др.). При этом благотворительные заведения могли функционировать как самостоятельно, так и в составе обществ.



Схема № 1. Виды призрения в России в период с IX по н. XX вв.

В то время как в центральной части России, социально - педагогическая помощь взрослым и детям уже развивалась на протяжении семи веков, постепенно превращаясь в систему, территорию Сибири только начали исследовать и обживать. Регион считали особенным в силу многих причин, среди которых: отдаленность от центра, неосвоенность земель, слабое развитие путей сообщения, низкий уровень образования и др. Это, в свою очередь, во многом определяло несколько настороженное отношение правительства к нему.

Лишь к концу XVIII века в Сибири начала складываться помощь взрослым и детям. Несмотря на то, что в центральной части России велась целенаправленная борьба с нищенством, бродяжничеством, в Сибири в большинстве случаев нищим продолжали помогать именно по принципу нищелюбия. Параллельно развивались отдельные направления детского призрения, меценаты открывали разного рода учреждения - *богадельни, сиротские дома, сиропитальные дома*. Однако их было очень мало, деятельность этих учреждений не контролировалась.

Одной из самых распространенных и результативных форм помощи детям в Сибири на тот момент были так называемые *сиротские суды*. В их обязанности входили:

- опека над сиротами, их имуществом, а так же имуществом умерших людей;
- назначение попечителей;
- контроль за исполнением завещания;
- надзор за опекаемыми детьми и их имуществом.

Ситуация резко изменилась с постройкой Сибирской железной дороги в 1893 году, когда Сибирь получила мощный толчок для своего развития. Это время было наиболее благоприятным для становления децентрализованной системы социально-педагогической помощи. Однако государство под различными предлогами не решалось проводить такую политику в регионе, т.к. видело в нем угрозу для собственного благополучия (в основном из-за того, что существенную часть населения Сибири составляли ссыльные, инородцы,

казаки). Поэтому центр решительно пресекал все попытки в этом направлении. Позднее в период Временного Правительства государство пошло на некоторые уступки и издало Постановление об организации земств в Сибири, как одной из главных структур по оказанию децентрализованной социально-педагогической помощи населению. Однако земства в Сибири существовали недолго, поэтому не было получено устойчивых результатов их деятельности.

Вплоть до революции 1917 года в Сибири и, в частности в Тобольской губернии, не было отдельно существующей системы социально-педагогической помощи детям в современном ее понимании. Помощь детям являлась одним из направлений помощи всему населению и в отдельную систему не выделялась. При этом, подразумевалось, что, помогая всем нищим, помогают и детям. Вся организация помощи населению оставляла желать лучшего. Дело в том, что нововведения доходили до Сибири с большим опозданием или на них вообще не обращали внимания.

Об этом свидетельствует, например, реакция на указ царя Николая I, изданного в 1828 году: «Отпечатать потребное число копий, разослать оныя для должного и непременно по иному исполнению ко всем здешней губернии Городничим, в Земские городовые суды, в Думы, Ратуши, Старостам; причем Думам, Ратушам и Старостам строго подтвердить, чтобы они при получении сих предписаний, немедленно представляли сведения о богадельнях: кто, где и с каким положением помещен и впредь доставлять по прошествии полумесяца, а Городничим и Земским Судам в строгую и неприменную поставить обязанность, дабы отнюдь не было по улицам людей, просящих милостыню, ни кому и ни под каким предлогом не делая потворства, преследуя таковых частовременно, под опасением, при первом открывшемся случае взыскать с них по всей строгости законов».⁶ В Тобольской губернии он был оставлен без внимания. В материалах по проверке исполнения указа отмечается, что Тобольская «Городская Дума не обращает внимания на бедных изувеченных и беспомощных сограждан. Общественные богадельни только существуют и то в

⁶ ГАТО Ф. 188. Оп. 1. Д. 52. Л. 101.

малых количествах, а призреваемые в них оставлены без должного призрения и попечения. В сутки выделяется пять копеек на душу, что очень мало, поэтому люди идут и просят милостыню».⁷

На протяжении всей истории развития системы социально-педагогической помощи населению в России отмечались постоянные попытки перехода от централизованной, полностью подчиненной государственным органам власти, к децентрализованной системе. Наиболее активная борьба за децентрализацию системы социально-педагогической помощи началась с середины XIX века, когда с падением крепостного права встал вопрос о преобразовании всего местного управления. Резко повысилось количество профессиональных нищих. Даже те люди, которые хотели работать, из-за недостаточного количества рабочих мест на предприятиях, не могли этого сделать. Многим из бывших крестьян требовалась помощь государства, не дождавшись которую они пополняли армию профессиональных нищих. Поэтому местное управление нуждалось в серьезных изменениях. В результате начал функционировать институт земского самоуправления.

Таким образом, система социально-педагогической помощи населению развивалась в течение одиннадцати веков, за это время сложилось несколько исторических тенденций ее развития. Помощь детям оказывалась в тесной взаимосвязи с помощью взрослым. Семья не рассматривалась в качестве отдельной категории нуждающейся в помощи. За это время произошел переход от разрозненных элементов помощи к системе, которая стала включать в себя нормативно-законодательную базу (указы, приказы), управленческие институты (государство, церковь, частные благотворители, земства), направления помощи и сеть учреждений (богадельни, госпитали, сиропитальные, работные, воспитательные дома и т.д.). Произошло приближение благотворителей и их деятельности к призреваемым слоям населения. Помощь носила патерналистский характер, отсутствовала профилактика. Несмотря на то, что в Сибири система социально-

⁷ То же; Л. 102.

педагогической помощи детям начала формироваться почти на семь веков позднее, постепенно она стала приобретать те же черты, что и система помощи в европейской части России.

Рассмотрим генеалогическое древо системы социально-педагогической помощи взрослым и детям (см. схему № 2.), которое отражает основные шаги развития и институты управления системой помощи с момента ее возникновения и до начала XX века.

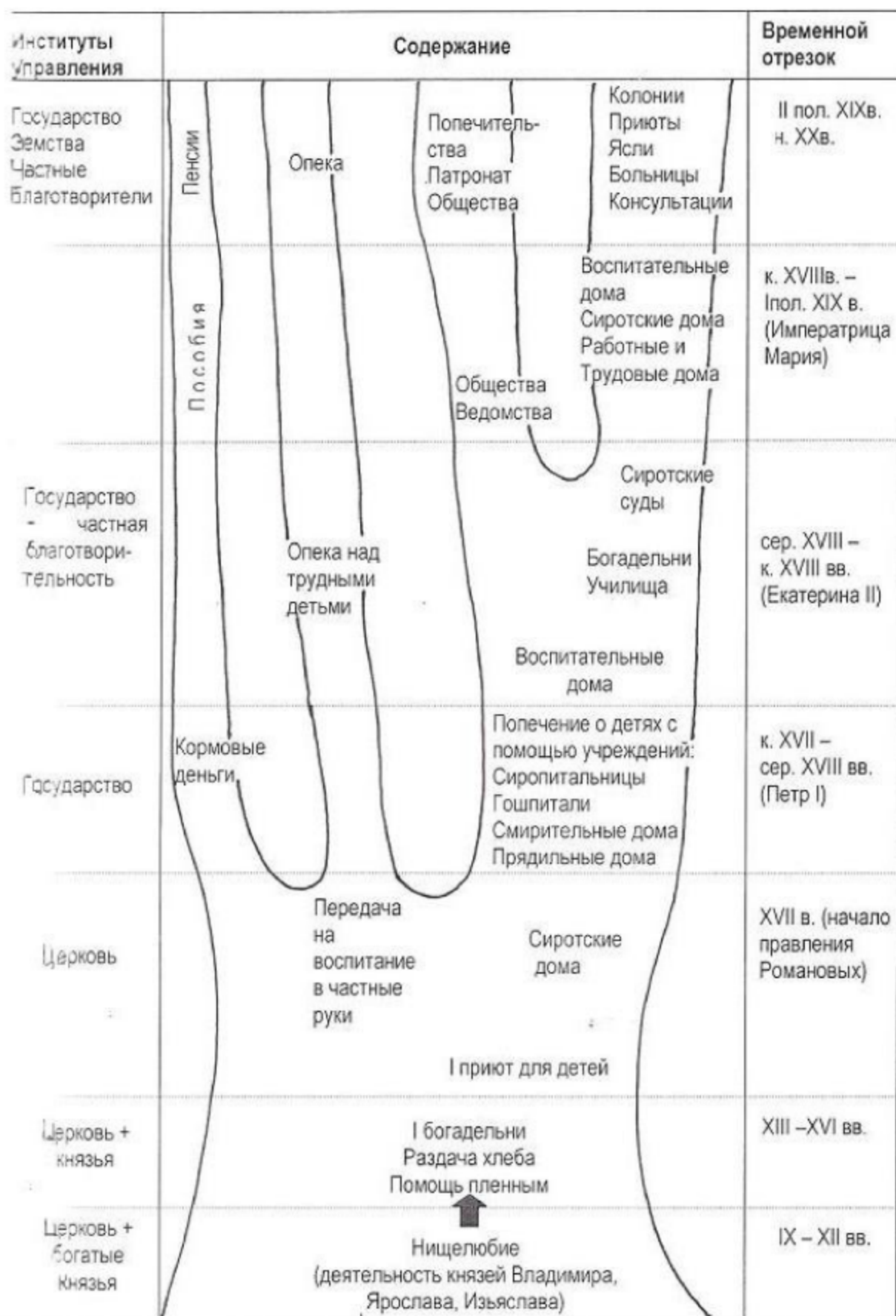


Схема № 2. Генеалогическое древо развития системы социально-педагогической помощи детям в России (IX – н. XX вв.)

Вопросы для размышления:

- 1) Какому направлению детского призрения Екатерина II уделила особое внимание?
- 2) В чем заключалась концепция воспитания людей нового типа?
- 3) В чем состоял главный вклад императрицы Марии?
- 4) Охарактеризуйте особенности становления системы социально-педагогической помощи в Сибири.
- 5) В чем состояла роль частных благотворителей для развития системы социальной помощи?

Рекомендуемая литература:

1. Антология социальной работы: В 5 т. Т. 1. История социальной помощи в России /сост. М.В. Фирсов. М.: Сварочь – НВФ СПТ, 1994. 288с.
2. Бадя Л.В. Благотворительность и меценатство в России: краткий исторический очерк. М., 1993.
3. Боханов А.Н. Коллекционеры и меценаты в России. М.: Наука, 1989.
4. Василькова Ю.В., Василькова Т.А. Социальная педагогика: Курс лекций: Учеб. пособие для студ. пед. вузов и колледжей. М.: Академия, 1999. 440с.
5. Горшкова Е.А. Воспитательные дома и приюты в Российской империи //Педагогика. 1995. № 1. С. 117-119.
6. Исторический опыт социальной работы в России /ред. Л.В. Бадя. М., 1994.
7. Фирсов М.В. История социальной работы в России: Учеб. пособие для студ. высш. учеб. заведений. М.: ВЛАДОС, 1999. 256с.

Приложение

Фрагмент 2

О призрении нищих в Тобольской губернии

«Пищу заготовлять следующую, полагая на каждого богадельного по состоянию здоровья:

- щи, или бульон, или суп из одного фунта говядины;
- полтора фунта ржаного хлеба и гречневую кашу с маслом;
- в постные дни и посты, вместо говядины заготовлять суп или щи со сметками;
- кисель с метод и один фунт белого хлеба;
- обедать за общим столом, неподвижным подавать отдельно;
- собрание к обеду и ужину подавать колокольчиком;
- перед и после обеда и ужина совершать молитву.

Его Величество приказал 24 августа 1827 года:

- всех нищих забирать в богадельни;
- переписывать нищих и отслеживать дальнейшую их судьбу;
- помещики обязаны кормить людей, которые не могут самостоятельно зарабатывать;
- непослушных помещиков наказывать податями на содержание богаделен».

Сокращено по источнику: ГАТО Ф. и-2. Оп. 1. Д. 74. Л.103 – 104.

Фрагмент 3

Дети в Хитровке были в цене: их сдавали с грудного возраста в аренду, чуть не с аукциона, нищим. И грязная баба, нередко со следами ужасной болезни, брала несчастного ребенка, совала ему в рот соску из грязной тряпки с нажеванным хлебом и тащила его на холодную улицу. Ребенок целый день

мокрый и грязный, лежал у нее на руках, отравляясь соской, и стонал от холода, голода и постоянных болей в желудке, вызывая участие прохожих к «бедной матери несчастного сироты». Бывали случаи, что дитя утром умирало на руках нищей, и она, не желая потерять день, ходила с ним до ночи за подаванием. Двухлетних водили за ручку, а трехлетний уже сам приучался «стрелять». Чем больше становились дети, тем больше с них требовали родители и тем меньше им подавали прохожие. Приходилось добывать деньги всеми способами, чтобы дома не быть избитыми. Мальчики часто стояли «на стреме», когда взрослые воровали, и в то же время сами подучивались у взрослых «работе». Положение девочек было еще ужаснее. Им оставалось одно: продавать себя пьяным развратникам, десятилетние проститутки были в Хитровке не редкость».

Сокращено по источнику: Гиляровский В.А. Сочинения в 3 т.

Т.3. Москва и москвичи. М.: Инфосерв, 1994. С.31.

Тема 4. Роль земских учреждений в развитии системы социальной помощи населению

Понятие земства. Типы и структура земских учреждений, их обязанности.

Земства в Сибири. Деятельность земств после революции 1917 года

На протяжении всей истории развития системы социально-педагогической помощи населению в России отмечались постоянные попытки перехода от централизованной, полностью подчиненной государственным органам управления, к децентрализованной системе. Наиболее активная борьба началась с середины XIX века, когда с падением крепостного права встал вопрос о преобразовании всего местного управления и хозяйства. В 1864 году было принято Постановление о земских учреждениях (земствах). Земство представляло собой такой способ управления в государстве, когда часть дел решается не в центре, а на местах людьми, выбранными местным населением. Цель деятельности земств состояла в том, чтобы «наилучшим образом и без

замедления» удовлетворить местные, культурные и хозяйственно – экономические нужды населения.

В 1864 году земства были введены в тридцати трех губерниях европейской части России. Были утверждены типы земских учреждений: волостные, уездные, губернские, всероссийский земский союз. Различия между ними заключалось в территории, на которую распространялась власть и попечение того или иного из выше перечисленных типов земских учреждений.

В структуру земского учреждения входило Земское Собрание и Земская Управа. Собрание являлось распорядительным, а Управа исполнительным органом. Земское Собрание определяло объемы финансирования, количество и местонахождение вновь открываемых учреждений. В него могло входить от двадцати до пятидесяти человек. Оно не являлось постоянно действующим органом, а, как правило, собиралось в конце года с целью подведения итогов работы, определения плана работы на следующий год и утверждения смет на будущую работу. Работа Земского Собрания продолжалась несколько дней, заседания были публичны и гласны. Земская Управа выбиралась Собранием и состояла из председателя и нескольких лиц. Управа занималась исполнением плана, намеченного Собранием, и принимала экстренные решения. Земская Управа являлась постоянно действующим органом, работала каждый день, служащие получали жалованье за свою работу, в то время как работа в Собрании являлась безвозмездной.

Земства заведовали денежными капиталами, имуществом, предприятиями, денежными (сборы, штрафы) и натуральными повинностями. Они заботились о жизни и здоровье населения, открывая медицинские учреждения, учреждения общественного призрения, приюты, надзирали за санитарным состоянием и медицинским персоналом, проводили эпидемиологические мероприятия и профилактическую работу среди населения. Земства занимались организацией культурно – просветительской деятельности, защитой населения (охрана труда, устройство общественных

работ, общественных мастерских, открытие ночлежных домов, организация работы Биржи Труда, оказание юридической помощи).

Земства выполняли довольно широкий круг обязанностей. Одни напрямую подразумевали защиту и заботу о жизни и здоровье населения, оказание непосредственной помощи нуждающимся. Результат исполнения других обязанностей, так или иначе, влиял на качество жизни людей. Например, развитие экономической деятельности влекло за собой развитие хозяйства, это, в свою очередь, способствовало повышению размеров сборов денежных средств, которые затем шли на содержание, открытие учреждений или на оказание помощи отдельным людям.

Обязанности земств в той или иной степени обеспечивали оказание социально-педагогической помощи населению, способствовали повышению уровня жизни взрослых и детей.

В то же время в Сибири земства в 1864 году вводить никто не собирался, т.к. считалось, что «...Сибирь осталась в стороне от реформ 1861 года и считалась неподготовленной к введению земств по ряду причин:

- из-за низкого уровня образования;
- из-за отсутствия дворянского сословия и крупных землевладельцев;
- из-за обширности территории, которая в большинстве своем была не освоена;
- из-за отдаленности от центра и неудобства путей сообщения;
- из-за специфического состава населения: ссыльные, инородцы, казаки».⁸

Поэтому вопрос о введении земств в Сибири был отложен на неопределенное время. Чтобы избежать народных восстаний, решено было создать крестьянское самоуправление, состоящее из волостного схода и волостного правления во главе со старшиной и писарем, но т.к. в деревнях население почти не имело образования, то и результативность такого самоуправления была очень

⁸ Альтшуллер. Земство в Сибири. Томск, 1916. С. 108.

низкая. В Сибири земства были введены лишь в феврале 1917 года. Во время гражданской войны земские учреждения приобрели политический характер, поэтому советская власть приостановила их деятельность. Несмотря на то, что в Сибири земства функционировали недолго, они способствовали устройству культурной и экономической жизни региона. До введения земств в Сибири порой целые волости не видели в глаза ни врача, ни фельдшера, ни учителя. С момента своего появления они стали открывать больницы, школы, приюты для детей, что позволило расширить спектр помощи, как взрослым, так и детям.

Вопросы для размышления:

- 1) Что представляли собой земские учреждения?
- 2) Каким образом земское управление влияло на развитие системы социальной помощи?
- 3) Особенности функционирования земств после революции 1917 года?
- 4) Что способствовало краху земского самоуправления?

Рекомендуемая литература:

1. Административное устройство //Вольский З. Вся Сибирь: справочная книга по всем отраслям культурной и торгово-промышленной жизни Сибири. СПб. С.76-123.
2. Альтшуллер.⁹ Земство в Сибири. Томск, 1916. 411с.
3. Герасименко Г.А. Земское самоуправление в России. М.: Наука, 1990. 264с.
4. Зет.¹⁰ О земстве в Тобольской губернии //Сибирские вопросы. 1909. № 45. С.10-16.
5. Из истории земства Тюменского уезда (1917-1920) //Тюменская правда. 1995. 28 июля.

⁹ в подлиннике без инициалов

¹⁰ в подлиннике - Z

6. Исторический опыт социальной работы в России /ред. Л.В. Бадя. М., 1994.
7. К.¹¹ Сибирские письма. Тюмень: (необходимость земства) //Сибирские вопросы. 1907. № 19. С.28-30.
8. Опыт проекта положения о земских учреждениях в Сибири //Сибирские вопросы. 1907. № 8. С.19-36.
9. Опыт проекта положения о земских учреждениях в Сибири //Сибирские вопросы. 1907. № 9. С. 25-28.
10. Правила введения в губерниях и областях Сибири положения о губернских (областных) и уездных земских учреждениях //Сибирские вопросы. 1907. № 11. С. 43-44.
11. Сборник о земстве в Сибири. СПб., 1912. 166с.
12. Фирсов М.В. История социальной работы в России: Учеб. пособие для студ. высш. учеб. заведений. М.: ВЛАДОС, 1999. 256с.
13. Френкель З.Г. Волостное самоуправление. Его значение, задачи и взаимоотношения с кооперацией. /Вступительная статья и комментарий Говоренковой Т. М.: РИЦ "Муниципальная власть", 1999. 270с.
14. Юрцовский Н.С. Земство в Сибири. Тобольск, 1917.

Приложение

Фрагмент 4

А. Корнилова. Вопрос о введении земства в Сибири до Высочайшего рескрипта 3 апреля 1905 года.

Отмена крепостного права, с которой началась эпоха реформ 60-х годов, коренным образом изменила весь общественный и административный строй помещичьей европейской России. С падением крепостного права встал вопрос о преобразовании всего местного управления и хозяйства, т.к. ранее этими

¹¹ в подлиннике только инициалы

вопросами занимались помещики. Поэтому между отменой крепостного права и введением земских учреждений была тесная логическая связь.

В 1864 году ввели земство в тридцати трех губерниях европейской России. Но идея введения земств в Сибири не кому и в голову не приходила, т.к. Сибирь осталась в стороне от реформ 1861 года. Сибирь считалась неподготовленной к введению земства из-за низкого уровня образования, что приводило к различного рода порокам, которые никто не стремился изжить из-за чрезмерной удаленности Сибири от центра. В конце 70-х – начале 80-х годов начинают раздаваться голоса о введении земств. В последующие годы вопрос о введении земств неоднократно поднимался, но его решение откладывалось из-за смены власти.

Сокращено по источнику: Сборник о земстве в Сибири. СПб., 1912. С. 1 – 12.

Фрагмент 5

Тюмень. Четырнадцатый год живу я здесь. В шестом собрании уполномоченных участвую, - и все та же бестолковщина; деньги и труд затрачиваются на местные нужды, а результаты – одна грусть. Куда не взглянешь, везде убожество – везде оковы, везде препоны развитию культурной жизни.

Ни школ, ни больниц, ни дорог, ни агрономов у нас нет. Все мы знаем, что так жить нельзя, и, однако, все-таки прозябаем. Все время просили, четырнадцать лет мечтали, писали, говорили: дайте земство! Обещали и не дают. ...Три года тому назад гр. Кутайсову рескриптом велено выработать программу введения в Сибири земства, и что же – земства нет и тени. Нас тут лишают самопомощи: скот валится от сибирской язвы, и мы лишены возможности остановить ее – ни врача, ни фельдшера; скарлатина и дифтерия не покидают наших жилищ, а медицинского персонала целые волости не видали сроду. А наши убогие школы? ...Нам говорят: чем хуже, тем лучше, организуйтесь. А будничная жизнь неотступно предъявляет нам свои

требования и уничтожать их нужно в строгой последовательности – одно за другим, а не разом.

...Земство, суд местный, выборный, присяжных дайте незамедлительно, теперь же! ...Пока живешь в городе, как будто и на жизнь смахивает. Приедешь в деревню – суровая действительность всею тяжестью давит на тебя, неприглядностью бьет тебя по каждому месту твоего Я, твою семью, твои поля, твой скот.

*Сокращено по источнику: К. Сибирские письма.
Тюмень: (необходимость земства) //Сибирские вопросы.
1907. № 19. С.28-30.*

Фрагмент 6

Из истории земства Тюменского уезда (1917 – 1920 гг.)

В период буржуазных реформ, проводимых Временным правительством России, происходит расширение объема полномочий и компетенций земских органов самоуправления. На основании Закона временного правительства от 21 мая 1917 года и постановления Временного правительства о введении земских учреждений в Сибири от 17 июля 1917 года в Тобольской губернии началось формирование земских учреждений. Был организован Комитет по введению земства, который организовывал выборы в учреждения. Выборы состоялись 1 октября 1917 года, но в период с 1918 по 1920 годы из-за гражданской войны проводились довыборы и перевыборы. Окончательно земства были ликвидированы в Тюменском уезде в начале 1921 года.

*Сокращено по источнику: Из истории земства Тюменского уезда
(1917-1920) //Тюменская правда. 1995. 28 июля.*

Фрагмент 7

...Земство выступало против Советской власти, этому во многом способствовала отдаленность от центра. Земства носили буржуазный характер, что настроило народ против них самих. Вместо земств Советская власть

организовывала Советы рабочих и солдатских депутатов. Ликвидация земств началась в I половине 1918 года. Сначала были ликвидированы губернские земства, несколько позже волостные и уездные. Крах земств во многом зависел от того, что они в основе были буржуазными, а не крестьянскими.

Сокращено по источнику: Герасименко Г.А. Земское самоуправление в России.

М.: Наука, 1990. 264с.

ЧАСТЬ II. Развитие системы социально-педагогической помощи детям (1917-1990 гг.)

Тема 5. Развитие системы социально-педагогической помощи детям в России и Тобольской губернии в период с 1917 по 1924 годы

Специфика российской системы детского призрения на рубеже веков. Влияние революции и гражданской войны на развитие системы социальной помощи детям. Помощь детям и борьба с детской беспризорностью

Революция 1917 года придала российской системе социально-педагогической помощи детям совершенно иной характер. Стал преобладать унифицированный подход. Произошел переход к централизованному управлению системой помощи населению. В результате стала постепенно сокращаться, вплоть до полного исчезновения, доля частного сектора. Государство определило детство как высшую ценность, а его защиту - как одно из приоритетных направлений советской политики. Поэтому оно взяло на себя всю ответственность по организации помощи детям, т.к. на подрастающее поколение возлагались большие надежды. Акцент делался, прежде всего, не на семейном, а на коллективном воспитании.

Революция, гражданская война, нестабильное положение России в мире, привели к резкому обострению проблем в социальной сфере. Это, в свою очередь, способствовало росту беспризорности и преступности среди детей и подростков. Поэтому с приходом новой власти встал вопрос об обновлении существующей системы защиты детства. С 1917 по 1920 год все мероприятия были направлены на ликвидацию детской беспризорности, на помощь детям из бедных семей. Одним из выходов из создавшегося положения советская власть видела в увеличении количества детских учреждений для постоянного проживания детей, поэтому повсеместно стали создаваться *детские дома*. На начало 1919 года в городе Тюмени были открыты детский дом и приют для

детей от трех до восемнадцати лет и дом для детей до трех лет. Так же решался вопрос об открытии *дома матери и ребенка*, персонал которого осуществлял бы консультирование матерей по уходу за грудными детьми и по возможности оказывал им медицинскую помощь. Впервые в Тюмени в целях организации дошкольного образования решено было открыть *ясли* на тридцать детей. Большое внимание уделялось созданию фундамента системы социальной помощи детям. Однако, несмотря на все нововведения, в начале 1919 года развитие системы социальной помощи в области носило несколько однобокий характер. Дело в том, что большое внимание было сосредоточено, прежде всего, на открытии учреждений, но не уделялось должного внимания их дальнейшему функционированию. Детей помещали в учреждения, а через некоторое время они вновь убегали на улицу.

Власти не могли понять причину, возникавших проблем, до тех пор, пока в конце 1919 года не была создана специальная комиссия для проверки деятельности детских учреждений. Она выявила серьезные нарушения в их работе: "...болезни, большая смертность, грязь, беспорядок, отсутствие ухода за детьми, очень плохое питание, при наличии всех необходимых продуктов".¹² Дома были переполнены, а дети продолжали непрерывно поступать. Не соответствовали выполняемым функциям и здания детских домов, многие из них находились в антисанитарных условиях и требовали капитального ремонта.

С целью улучшения условий жизни детей в детских домах решено было организовать в домах *отряды чистоты*, ввести должность врача, организовать посменное дежурство сестер, увеличить обслуживающий персонал, при возможности улучшить питание детей. Данные меры привели к постепенному формированию типовых штатов этих учреждений. Помимо этого подыскивались здания, чтобы перевести в них дома из неподходящих помещений.

К концу 1920 года в Тобольской губернии существовали закрытые (приюты, детские дома), открытые (дома матери и ребенка, консультации для матерей) учреждения, родильные дома и консультации для беременных

¹² ГАОПОТО Ф. 1. Оп. 1. Д. 107. Л. 59.

женщин. Создание подобных учреждений помогло несколько снизить рост детской беспризорности и преступности, помочь наиболее бедным семьям в воспитании детей, сняв с них функцию воспитания.

1921 год придал совершенно иной характер развитию системы социальной помощи. Это время характеризуется в истории страны, как время голода в Центральной части России, особенно в Поволжье. Однако проблемы связанные с обеспечением продовольствием существовали и в нашем регионе. Как писали газеты того времени, один район в пределах области не нуждался в продуктах питания, а рядом расположенный голодал так же, как и Поволжье. Поэтому собираемую помощь, в основном денежные средства, приходилось не только отправлять в Центральную часть России, но и оставлять в губернии, чтобы и здесь бороться с голодом.

Поскольку деятельность меценатов после революции 1917 года была полностью приостановлена, для советской власти наиболее важным стал вопрос поиска источников финансовой поддержки. Наибольшее распространение получили *денежные сборы* от спектаклей, танцев. С 1 октября 1921 года в Сургуте было выручено денежных средств от постановки спектаклей и частных пожертвований 1.503.500 рублей. С 1 января по 1 февраля 1922 года было собрано 3.093.700 рублей.¹³ Для сбора денег также практиковалась организация кабаре. Помощь финансовыми средствами отдельным регионам России являлась одним из направлений борьбы с голодом.

Другое направление заключалось в том, что многие регионы, за счет преимуществ в местоположении, климатических и природных особенностей, стали пунктами переселения взрослых и детей из Поволжья и других голодающих регионов. Это потребовало не только привлечения дополнительных финансовых средств, но и дало сильный толчок открытию новых детских учреждений. Например, в Тюмени к началу 1922 года были открыты *детский питомник, два приемника и питательный пункт* на

¹³ ГАОПОТО Ф. 1. Оп. 1. Д. 384. Л. 1.

станции Тюмень (предназначался для выдачи хлеба и оказания экстренной помощи прибывающим детям).

В результате борьбы с голодом в области резко возросло количество *общественных столовых*. К началу 1922 года: "...в Суерской волости была открыта столовая на сорок человек, в Коркинской на пятьдесят, в Вагайской на двадцать шесть, в Тобольске одна столовая на сто человек, в Ишиме на пятьсот человек".¹⁴ Столовыми разрешалось пользоваться детям несостоятельных родителей, симулирующих исключали.

К середине 1922 года в Тюмени насчитывалось семь детских домов и два приемника – распределителя. Дома имели почти все оборудование, лишь в некоторых отмечалась частичная нехватка посуды, мебели. Здания удовлетворяли гигиеническим и санитарным нормам.¹⁵ В Тобольске на сентябрь 1922 года функционировало восемь детских домов, колония для малолетних преступников, детский изолятор, дом матери и ребенка, детский сад на восемьдесят детей.¹⁶ Однако условия для проживания детей в некоторых домах были довольно сложными. В отдельных детских домах города Ишима отмечалась грязь, болезни, антисанитария. В Ялуторовске был острый недостаток в белье. В Тобольске остро стояла проблема кадров. Между тем, многие детские дома стремились сами организовать свое хозяйство. За счет ведения приусадебного хозяйства, дома были полностью обеспечены питанием, осуществлялось трудовое и эстетическое воспитание.

Кроме этого, на территории губернии в этот период зародились такие формы помощи детям, как *недели ребенка, инвалида, просвещения, помощи голодающим, борьбы с детской беспризорностью и болезнями*. Их проведение способствовало улучшению помощи детям, т.к. помощь собиралась за короткое время, носила адресный характер, была либо финансовой, либо материальной.

¹⁴ Там же; Д. 357. Л. 30.

¹⁵ Там же; Д. 473. Л. 17.

¹⁶ Там же; Д. 480. Л. 23.

Итак, к концу 1923 года система социальной помощи детям в губернии и в стране в целом приобрела качественно новый оттенок.

В - первых, основная деятельность была направлена на борьбу с детской беспризорностью, на помощь детям из бедных семей и на борьбу с голодом, посредством открытия большого количества детских учреждений.

Во - вторых, произошла централизация системы, во главе управления системой социально-педагогической помощи детям находился один орган – Наркомпрос. Благодаря этому она стала более целенаправленной, стабилизировалась, что повлекло за собой значительное сокращение количества беспризорников и уровня детской преступности.

Вопросы для размышления:

1) Проанализируйте основные особенности, приобретенные системой социально-педагогической помощи детям после революции 1917 года.

2) Какие учреждения получили наибольшее распространение в Тобольской губернии?

3) Какой характер носило становление системы социально-педагогической помощи детям в Тобольской губернии в 1920 году? Почему?

4) Какие методы борьбы с голодом практиковались в Тобольской губернии?

5) Благодаря чему система социально-педагогической помощи детям стала более целенаправленной, стабилизировалась?

Рекомендуемая литература:

ГАОПОТО Ф. 1. Оп. 1.

1. Д. 107.

2. Д. 384.

3. Д. 357.

4. Д. 473.

5. Д. 480.

Приложение

Фрагмент 8

К концу 1919 года, в существовавших учреждениях, специально созданная комиссия выявила серьезные нарушения в их работе: ...болезни, большая смертность, грязь, беспорядок, отсутствие ухода за детьми, очень плохое питание. Дети грязные, оборванные. Их моют в бане без мыла. Кормят плохо, хотя все необходимые продукты были получены. В доме ребенка к концу 1919 года из ста двадцати детей умерло восемьдесят, на одну няню приходилось шесть – десять детей, большая скученность, поэтому большая смертность. Не соответствуют выполняемым функциям и здания детских домов, многие требуют капитального ремонта, находятся в антисанитарных условиях. Дома переполнены, но дети продолжают непрерывно поступать.

Сокращено по источнику: ГАОПОТО Ф. 1. Оп. 1. Д. 107. Л. 59.

Фрагмент 9

Во всех детских домах четыре – пять утренних часов уходят на школьные занятия, остальное время используется на принятие пищи, приготовление уроков, самообслуживание, уроки пения, музыки, рукоделия, гимнастики.

Дети несут дежурство на кухне, дворе, в спальнях, столовой, умывальнях, коридоре. Дома открытые давно имеют все оборудование, открытые же сравнительно недавно не имеют достаточного количества посуды и мебели: дети по-очереди едят и сидят. Обеспечение детей обувью и одеждой неудовлетворительное: на десять человек одна пара обуви и одежды.

Здания в целом удовлетворяют гигиеническим и санитарным нормам. Намного хуже положение в приемниках-распределителях.

Сокращено по источнику: ГАОПОТО Ф. 1. Оп. 1. Д. 473. Л. 17.

Фрагмент 10

В России падение рождаемости существует с 1871 года и чем дальше, тем больше увеличивается. Так с 1898 по 1912 год рождаемость уменьшилась на 13,7%. Смертность детей до года увеличилась на 26%. В 1920 году при нормальной рождаемости должно быть 5590 детей, а родилось всего 3081 ребенок. Таким образом, к 30-ым годам рождаемость уменьшится еще на 7%. Смертность в деревне в настоящее время (данные на 12 января 1923 года) равна 50%. Необходимо организовывать летние ясли, которые должны находиться рядом с фельдшерским пунктом. Помещения должны быть светлыми и чистыми. Делом должны руководить грамотные, любящие и хорошо подготовленные к работе с детьми люди. Оплата должна осуществляться за счет людей, которые оставляют детей в яслях.

Сокращено по источнику: ГАОПОТО Ф. 1. Оп. 1. Д. 553. Л. 58.

Тема 6. Предвоенный период развития системы социально-педагогической помощи детям в период с 1924 по 1940 годы

Особенности развития системы помощи после 1923 года.

Деткомиссия. Камера Труда

В период с 1924 - 1940 годы все внимание власти было сосредоточено на продолжении борьбы с детской беспризорностью и преступностью. Органы образования занимались созданием нормальных условий не только в детских домах, но и вокруг них, что, в свою очередь, вело к сокращению количества побегов, уровня детской преступности и беспризорности, и совершенствованию воспитательного процесса.

В январе 1924 года после долгих усилий в Ялуторовске была открыта *детская площадка*. Все дети делились на младшую (3 – 4 года), среднюю (5 – 6 лет) и старшую (7 – 8 лет) группы. Их кормили два раза в день. С детьми не только играли, но и обучали их ориентироваться на местности, во времени,

количестве, счете, в явлениях природы, давали простейшие навыки и обязательно были спортивные мероприятия.¹⁷ Такие площадки задумывалось открыть в Тюмени еще в 1923 году, но из-за отсутствия денег эта работа была приостановлена. Позднее данная форма распространилась по всей области. В результате к 30 – м годам в Тюмени было открыто семь детских площадок, работавших три летних месяца. Подобная деятельность способствовала организации занятости детей, параллельно решались и образовательные задачи.

22 февраля 1924 года в Тюмени приступил к работе один из районных отделов *Комиссии по улучшению быта детей и борьбе с детской беспризорностью* (Деткомиссии), возглавляемой Ф.Э. Дзержинским. Обязанности Деткомиссии сводились к привлечению общественности (комсомола, профсоюзов, женотделов) к борьбе с детской беспризорностью, организации детских яслей, домов, приемников, столовых для детей, площадок, клубов, реэвакуации детей на Родину, работе по изысканию и наблюдению за правильным расходованием средств, ликвидации уличной беспризорности, освещению деятельности Деткомиссии в печати. Кроме этого, она занималась устройством детей из детских домов на производство, в крестьянские семьи, к кустарям, к ремесленникам и постоянным наблюдением за условиями жизни детей в детских учреждениях, организовывала предприятия и мастерские для беспризорных детей, детские адресные столы, выясняла размеры нужд детей, развивала общественный патронаж, боролась с безработицей среди подростков.¹⁸

Деткомиссия представляла собой структуру, которая объединила различные направления социальной помощи детям. Помимо государственных отчислений, она использовала финансовые поступления от общественно – благотворительной работы (лотереи, доход с продажи билетов, пожертвования и др.), производственных направлений (изготовление изделий), торговых предприятий, работы по утилизации отходов.

¹⁷ ГАОПОТО Ф. 7. Оп. 1. Д. 122. Л. 124.

¹⁸ ГАОТО Ф. 72. Оп. 1. Д. 48. Л. 56.

“Так на декабрь 1924 года было получено:

- вступительных взносов: 161 рубль 62 копейки;
- добровольных пожертвований: 277 рублей 88 копеек;
- от спектаклей: 44 рубля;
- членских взносов: 9.231 рубль 55 копеек;
- от продажи литературы: 993 рубля;

Всего: 10.708 рублей 05 копеек”.¹⁹

С целью объединения граждан, в том числе и Тюменского округа Уральской области, для оказания материальной помощи круглым сиротам, полу сиротам и другим детям, нуждающимся в приюте, пище, одежде, воспитании, в 1924 году Деткомиссией было организовано *общество “Друзья Детей”*. Особое внимание оно должно было уделять профилактике детской беспризорности. Поэтому общество занималось организацией столовых, ночлежек, мастерских, материальной поддержкой детских учреждений, учетом беспризорных детей, налаживанием связей с родителями, потерявших детей, изысканием средств (пожертвования, членские взносы), открытием филиалов общества во всех населенных пунктах, патронатом над беспризорными детьми.²⁰ Общество оказывало помощь детям, не помещая их в учреждения. Лишь в особо серьезных случаях оно занималось вопросами помещения детей в учреждения. Это было очень важно, т.к. помогая беспризорникам власти на прямую могли влиять и на уровень преступности. Однако многие беспризорники продолжали жить на улице и в силу многих причин – дети привыкли бродяжничать, жажда приключений и т.д. – окончательно справиться с беспризорностью и преступностью среди детей было трудно.

Особое внимание общество уделяло *патронату над детьми*, который заключался в постоянном социальном надзоре за детьми, помощи при разрешении их проблем, отслеживании их нужд и дальнейшей судьбы. Патронат являлся альтернативой помещению детей в детские учреждения.

¹⁹ ГАОПОТО Ф. 3. Оп. 1. Д. 292. Л. 14.

²⁰ ГАТО Ф. 72. Оп. 1. Д. 2. Л. 74.

Для борьбы с детской беспризорностью Комиссия также создавала *мастерские и предприятия для беспризорных детей*: столярные, подеревочные, кузнечные, малярные, слесарные, кочегарные, обслуживающие, заключала договора с промышленными предприятиями. Этому способствовало постановление Президиума ВЦИК от 1 апреля 1936 года, согласно которому все предприятия Деткомиссии были обязаны иметь не менее шестидесяти пяти процентов подростков по отношению к общему числу производственных рабочих. Основной задачей производственных предприятий Деткомиссии было ...вовлечение беспризорников в производство и извлечение средств для материальной помощи детям. Беспризорников устраивали на работу, давали жилье и предоставляли возможность учиться без отрыва от производства.²¹ Деятельность Деткомиссии и ее структурных подразделений способствовала улучшению быта детей и успешной борьбе с детской беспризорностью.

Детские дома являлись одной из основных форм помощи детям. Однако в период с 1924 года по 1925 год параллельно с детскими домами, для борьбы с детской беспризорностью, стали организовываться *детские городки*. Одним из первых был Талицкий детский городок, который состоял из изолятора для больных детей, сети детских домов, школ и мастерских. Его месторасположение считалось наиболее подходящим ввиду наличия в Талице культурно – просветительских заведений. В тоже время со стороны общественности отмечалось пренебрежительное отношение к детскому городку, а местные жители часто поощряли воровство среди детей городка.²²

В детский городок посылали трудновоспитуемых детей (в качестве изоляции их от внешнего мира), хотя он (городок) задумывался как обыкновенное детское учреждение для любого контингента детей. В детском городке предполагалось одновременное оказание педагогической, медицинской, социальной помощи и приобщение воспитанников к труду. Однако особо положительных результатов работы детского городка достигнуто не

²¹ ГАТО Ф. 1124. Оп. 1. Д. 3. Л. 43.

²² ГАОПОТО Ф. 72. Оп. 1. Д. 48. Л. 160.

было. Во многом это было обусловлено тем, что воспитание детей, в основном, сводилось к беседам с разбором событий и происшествий, отношение ребят к воспитателям оценивалось как неважное, ребята работали в основном ради заработка, в городке наблюдалась стихийная самоорганизация. Таким образом, впервые отмечается стремление помочь детям комплексно, но помощь была не систематичной, а потому не эффективной. В то же время, как форма организации жизни детей, как попытка оказания им комплексной помощи, детский городок представляет для нас интерес.

Примерно к 1925 году сложилось два типа детских домов:

- дошкольные для детей от трех до семи лет;
- школьные.

Приоритет оставался за школьными детскими домами. В северных и южных районах области насчитывалось девять домов, с общей численностью 1257 детей. В городе Тюмени к началу 1929 года было открыто семь школьных детских домов в том числе “им. Коллонтай” на сто двадцать человек, “им. Субхи” на сто двадцать человек, “им. Дзержинского” на шестьдесят пять человек (лечебный детский дом для разных возрастов), “им. Усиевич” на пятьдесят человек (морально – дефективный детский дом лечебного типа), “Красной Армии” на пятьдесят человек (для мальчиков – подростков, которые учатся в ФЗУ или работают в мастерских), “Трудкоммуна” на сорок человек (для трудновоспитуемых мальчиков), “Приемник – распределитель” на шестьдесят человек.²³

За счет широкого распространения в домах самообслуживания, их состояние, в основном, было удовлетворительное. При детских домах осуществлялось трудовое воспитание в столярных, слесарных, жестянно – кузнечных, портняжных и др. мастерских. В то же время, повсеместно отмечались проблемы перегруженности детских домов и подбора квалифицированных кадров.

²³ ГАОПОТО Ф. 7. Оп. 1. Д. 122. Л.122.

Помимо этого, в городе функционировало трое яслей; пять консультаций; семь детских площадок (по области – двадцать две); четыре детских сада (по области – двадцать); один дом ребенка; один дом матери; две молочные кухни. Всего детскими учреждениями только в городе Тюмени было охвачено 1294 ребенка. Сеть дошкольных учреждений состояла из детского дома и детского уголка (сада) с 127 детьми в городе Тюмени; детского дома в городе Ялуторовске с 48 детьми и дошкольной группы в Талицком детском городке с 85 детьми.

Еще одной важной проблемой, которую необходимо было немедленно решать, являлась занятость населения, в том числе и несовершеннолетних. Ее решение способствовало снижению детской беспризорности и преступности. Поэтому в 1924 году, в области начала работать, так называемая, *Камера Труда*. В ее состав входила Биржа Труда и инспектора Труда (сельскохозяйственный инспектор, технический инспектор, консультант по труду, регистратор, курьер, заведующий Биржей, трудоустроитель и др.).

Камера Труда заведовала работой Биржи Труда, занималась охраной Труда, конфликтной работой (разрешением конфликтов), регистрацией и заключением коллективных договоров, отслеживала работу страхкассы (пособие по безработице) и работу столовой для безработных.²⁴ Биржа Труда являлась важным структурным подразделением, представляющим собой орган, осуществляющий трудовое посредничество и работающий согласно Постановлению о Бирже Труда.²⁵

Несмотря на то, что существовавшее Положение о работе Бирж Труда, определило правила работы, их деятельность считалась неудовлетворительной. Работниками Биржи делалось все для того, чтобы повысить престиж Биржи, но главным препятствием являлось то, что работодатели, несмотря на энергичную борьбу Биржи с неорганизованностью найма, продолжали наем рабочей силы или помимо Биржи Труда, или через Биржу, но с обходом по разным причинам

²⁴ ГАТО Ф. 169. Оп. 1. Д. 23. Л. 27.

²⁵ ГАТО Ф. 87. Оп. 1. Д. 3. Л. 9.

установленных правил. Трудность работы Биржи в ее борьбе за овладение рынком труда усугублялась:

- отсутствием наказания работодателей за нарушение правил найма;
- недостаточным контролем профессиональных организаций за наймом на местах;
- упорным противодействием работодателей, продолжающих принимать на работу помимо Биржи Труда.²⁶

Камера Труда создавалась с ориентацией на все население, дети тонули в общей массе. Это лишь способствовало увеличению числа беспризорников и повышению уровня детской преступности. Хотя были попытки бороться и с подростковой безработицей. В - первых, подростков ставили на учет с четырнадцати лет, во - вторых, Биржа Труда обязывала все предприятия брать на работу от трех до пяти подростков, в - третьих, Биржа открывала по мере возможности коллективы для подростков, в которые принимались наиболее нуждающиеся дети. Все эти попытки были направлены не только на снижение детской безработицы, но и на то, чтобы оградить подростка от дурного влияния той атмосферы, которая царила на Бирже Труда, но и этого порой было недостаточно.

Власть понимала, что помимо улучшения работы Биржи Труда, необходимо искать и другие пути трудоустройства взрослых и подростков. Поэтому стали создаваться коллективы безработных, с периодически меняющимся составом. В 1924 году были открыты коллективы “Работница”, “Швейник”, “Сапожник”.

С целью оказания помощи семьям военнослужащих, инвалидам, людям, пострадавшим от стихийных бедствий, вдовам, сиротам, а также людям, попавшим в нужду, в 1926 году в сельской местности стали организовываться *общества взаимопомощи*. Они способствовали развитию и укреплению общности среди людей (т.е. помощь оказывалась по принципу “всем миром”). Общества оказывали денежную (ссуды, пособия), натуральную (снабжение

²⁶ ГАТО Ф. 157. Оп. 1. Д. 2. Л. 27.

живым и мертвым инвентарем), трудовую (на субботниках, воскресниках, при засевах полей, снятии урожая, при строительстве) и юридическую помощь. Она носила возвратный характер. Деятельность данных обществ была очень эффективной и необходимой, способствовала организации занятости сельского населения.

Какие бы меры не предпринимались, все они, так или иначе, распространялись на здоровых и трудоспособных людей. В тоже время даже в самом благополучном обществе есть инвалиды (дети и взрослые). В целях занятости данной категории людей в 1938 году стали функционировать *артели инвалидов*. Цель работы артелей состояла в самостоятельности и кооперировании их правильного трудового устройства. Основная задача заключалась в производстве товаров широкого потребления и продовольствия. Были выделены основные виды производства, по которым шло объединение инвалидов (сапоговаляльное, швейное, кожевенное, силикатно – керамическое, овчинно – шубное, лесозаготовительное, пищевкусовое, текстильное, парикмахерское).

В члены артели могли вступать лица, достигшие шестнадцатилетнего возраста. Это являлось, на наш взгляд, серьезным недостатком в работе артелей, т.к. воспитание детей-инвалидов, в том числе и трудовое, младше шестнадцати лет целиком ложилось на плечи родителей.

Вклад артелей в развитие системы социально-педагогической помощи детям, в борьбу с детской беспризорностью и преступностью заключался как в непосредственном предоставлении работы детям – инвалидам, так и в предоставлении работы родителям - инвалидам.

Конец 20-х и 30-е годы – это время спецпереселений, раскулачивания и репрессий. Существовавшая система социально-педагогической помощи в основном была предназначена для оказания помощи детям из бедных семей, из семей красноармейцев, детям – сиротам, но она не распространялась на детей раскулаченных семей и спецпереселенцев, они были обречены влачить нищен-

ское существование, т.к. считались детьми “врагов – народа”. Их судьба никого не интересовала, кроме их родителей.

К концу 30-х годов в основном были ликвидированы проблемы с размещением детей в детских домах, с обеспечением их одеждой и обувью, с обеспечением самих домов.

Вопросы для размышления:

- 1) Каким направлениям помощи детям было уделено особое внимание?
- 2) В чем состояла сущность деятельности Деткомиссии?
- 3) На сколько была необходимой работа Камеры Труда?
- 4) Какого рода помощь оказывалась инвалидам?
- 5) В чем состоит особенность оказания помощи детям в 20-30-х годах?

Рекомендуемая литература:

1. ГАОПОТО Ф. 7. Оп. 1. Д. 122.
2. ГАТО Ф. 72. Оп. 1. Д. 48.
3. ГАОПОТО Ф. 3. Оп. 1. Д. 292.
4. ГАТО Ф. 72. Оп. 1. Д. 2.
5. ГАТО Ф. 1124. Оп. 1. Д. 3.
6. ГАТО Ф. 169. Оп. 1. Д. 23.
7. ГАТО Ф. 87. Оп. 1. Д. 3.
8. ГАТО Ф. 157. Оп. 1. Д. 2.

Приложение

Фрагмент 11

Талицкий детский городок

Месторасположение городка и коммуны можно считать наиболее подходящим в виду наличия в Талице культурно-просветительских элементов. Со стороны общественности преобладает пренебрежительное отношение к детскому городку. Местные жители поощряют воровство среди воспитанников городка. Трудкоммуна на 15 апреля 1929 года имела девяносто шесть воспитанников, среди которых семьдесят восемь мальчиков и восемнадцать девочек. За 1929 год с марта месяца через коммуну прошло сто сорок человек. В детском городке двести семьдесят семь воспитанников в возрасте от тринадцати до четырнадцати лет. Существует мнение, что в Талицу нужно посылать трудновоспитуемых детей.

Воспитанники имеют пальто, опрятные постели, чистое белье. Самообслуживание оставляет желать лучшего. Дворы не убраны, все валяется, в то время как воспитанники ходят без дела. Развито дежурство на кухне и по общежитиям.

Существуют мастерские. В столярной мастерской занимаются пятьдесят два человека. Работа постоянно усложняется, за счет чего ребята повышают квалификацию. Здание слишком мало, поэтому не позволяет дальше развиваться мастерской. В швейной мастерской ребята просто работают, но их не обучают швейному делу. В сапожной мастерской ребята занимаются ремонтом старой обуви. В жестяной мастерской среди ребят отмечается очень хорошее отношение к работе. Пятьдесят ребят имеют неплохую квалификацию, делают хорошие ведра, фонари, трубы, баллоны. В мастерской имеется только 50% оборудования, нет паяльной печи. Слесарная мастерская находится вне внимания администрации городка. Плохо оборудована. Ребята занимаются

ремонтom кроватей, различных машин, самоваров. Нужного материала нет. В мастерской холодно, нет вентиляции.

Воспитательная деятельность сводится в основном к беседам с разбором событий и происшествий. Воспитательных педагогических совещаний не бывает. Планов воспитательной работы нет. Отношение ребят к воспитателям не важное. Отсутствует коллективное мышление, ребята работают ради заработка. Если учатся, то в одиночестве. Наблюдается стихийная самоорганизация.

Сокращено по источнику: ГАТО Ф. 72. Оп. 1. Д. 48.Л. 160-162.

Фрагмент 12

Человек, вошедший впервые на Биржу Труда, не понимал, куда он попал. Небольшая комната, набитая до отказа людьми. Клубы табачного дыма скрывают все, что находится в комнате, кроме своего носа вы ничего не увидите. Гул десятков голосов. Хохот, визг. Свист. На какие только безобразия не намотришься на Бирже. Не обходится без хулиганства. Любители развлечений то бросают в толпу шелуху от семечек, то затевают возню и драку между собой и намнут бока за компанию, стоящим по-соседству. Но горе тем, кто вздумает выразить недовольство по поводу таких проказ. Тогда он станет мишенью для насмешек и травли всей компании. Особенно достается женщинам. Теснота и скученность удобна для хулиганов. Благодаря хулиганству никто не помянет Тюменскую Биржу добрым словом. Нужно отметить неправильную постановку на учет безработных. Отметка должна начинаться в девять часов утра, а начинается намного позже, и все это время люди толпятся в этой маленькой комнатке. Отсрочка отметки в основном происходит из-за несвоевременной подачи требований в рабочих руках с предприятий.

Сокращено по источнику: ГАОПОТО Ф. 3. Оп. 1. Д. 959. Л. 14.

Фрагмент 13

Колеблющееся положение на Рынке Труда к настоящему времени (26 августа 1922 года) начинает принимать формы более устойчивого характера и значительно определившегося регулирования такового, т.к. в результате упорнейшей борьбы с неорганизованным наймом за овладением Рынка Труда замечается сосредоточие спроса на рабочую силу в Бирже Труда. Хотя еще не все проблемы решены. Требуется дальнейший нажим на работодателей и напряженная работа всего аппарата Биржи Труда.

Тюменская Биржа Труда обслуживает Тюменскую губернию, в состав которой входит семь уездов. Биржа фактически была организована 15 мая, а официально 10 августа 1922 года. Среди профессий преобладали отрасли народного хозяйства. Биржа Труда содержится за счет Губернского отдела Труда. Биржа Труда имеет четыре уездные Биржи Труда (Ялуторовскую, Ишимскую, Туринскую, Тобольскую) и два корреспондентских пункта (Березовский, Сургутский).

Сокращено по источнику: ГАТО Ф. 157. Оп. 1. Д. 2. Л. 29, 43.

Фрагмент 14

Устав артели «Искра»

В члены артели могут вступать лица, достигшие шестнадцатилетнего возраста:

- инвалиды III группы;
- инвалиды II и I группы, работающие на дому;
- лица, получающие пенсию по старости или за выслугу лет;
- персональные пенсионеры;
- лица, потерявшие зрение и глухонемые;
- вдовы, имеющие детей до восьми лет.

Состоять одновременно членом двух артелей воспрещается. Каждый вступающий в артель единовременный членский взнос, размер которого устанавливается собранием артели от пяти до десяти рублей. Вступительные взносы являются безвозвратными.

Сокращено по источнику: ГАТО Ф. 1457. Оп. 1. Д. 1. Л. 11 - 13.

Тема 7. Функционирование системы социально-педагогической помощи детям в период с 1941 по 1990 годы

Великая Отечественная война и система социально-педагогической помощи детям. Шефская помощь.

Процесс трансформации детских домов. Приоритеты развития помощи детям к.70-х – 80-е годы

Тот потенциал, который был накоплен в довоенные годы, стал одним из необходимых условий для успешного функционирования системы социально-педагогической помощи детям в годы Великой Отечественной войны. Из-за тылового положения ряда областей, в том числе и Тюменской, они стали важнейшими пунктами эвакуации населения с оккупированных земель. В результате, вновь обострились проблемы приема и обеспечения эвакуированных детей-сирот всем необходимым и расселения их по детским домам.

Наиболее тяжелое время для детских домов наступило в 1944 году, т.к. ко всем прочим бедам (нехватка кадров, постельного белья, антисанитарное состояние помещений) добавилась еще одна – острая нехватка продовольствия.

В 1944 году для эвакуированных детей в области намечалось открыть тридцать два детских дома, но из-за недостатка средств открыто было двадцать шесть, в которых разместили 2605 детей.

В целях сокращения количества детских домов было решено проводить процесс их слияния. Однако данная мера, призванная улучшить условия жизни

детей в детских домах, наоборот ухудшила их существование, т.к. привела, прежде всего, к переуплотнению, но не сокращению количества детских домов.

После войны многие детские дома нуждались в капитальном ремонте, но отремонтированы были далеко не все. Подготовка к послевоенной зиме шла неудовлетворительно. Финансирование носило периодичный характер. Это привело к тому, что в течение всего 1945 года детские дома имели попеременные трудности в обеспечении детей.

В 1949 году в Тюменской области функционировало уже девяносто девять детских домов с контингентом в 9128 человек. При всех домах в обязательном порядке были открыты изоляторы для больных детей.

В 60-е годы вновь поднимается вопрос о сокращении количества детских домов, за счет их укрупнения и трансформации в *школы – интернаты*. Школа-интернат представляла собой своеобразную общеобразовательную школу, в которой дети жили и учились в течение восьми лет. Если в детском доме в основном жили дети-сироты, то в школе-интернате жили дети, имеющие родителей, но с целью получения образования или специфического графика работы родителей, вынужденные жить вне семьи. Все воспитанники обеспечивались одеждой, питанием, учебными пособиями. На территории нашей области особенное развитие школы-интернаты получили на Севере. Несмотря на все положительные стороны их функционирования, у них были и отрицательные стороны. Дети были оторваны от семьи, в связи с чем, постепенно терялись семейные связи, традиции. Ребенок не находил своего места в новой и терял связь со старой жизнью. Дети оказывались изолированными от привычного для них мира. Так или иначе, школы-интернаты являлись одним из видов детских учреждений, по некоторым признакам похожими на детские дома. Они внесли большой вклад в развитие помощи детям.

Однако социально-педагогическая помощь детям не замыкалась только на развитии детских домов, хотя такая тенденция прослеживалась. Процесс восстановления и стабилизации народного хозяйства в стране дал толчок даль-

нейшему развитию системы социально-педагогической помощи детям. Большую роль в этом сыграло возникновение в начале 50-х годов *шефской помощи*. Шефство должно было осуществляться всеми предприятиями и организациями. Для проработки всех вопросов избиралась специальная комиссия.

Шефы должны были заниматься привлечением общественного внимания к жизни детского учреждения, улучшением воспитания детей, материального положения учреждений, установлением связи между учреждением и социумом, детальным ознакомлением с подшефным детским учреждением и бытом детей, финансовой помощью учреждению, содействием в трудовой подготовке детей, как с помощью производства и патроната отдельных семей трудящихся, так и с помощью мастерских, привлечением к политико-просветительской работе детского учреждения пионерской и комсомольской организаций, организацией воспитательной работы в детском учреждении.²⁷

Однако в первые годы своего существования шефская помощь носила односторонний характер и заключалась только в оказании материальной помощи. Лишь в 60-х годах шефские организации стали более полно выполнять объем своих обязанностей. Это позволило многим детским учреждениям укрепить свои учебно-воспитательную и материально – хозяйственную базы и достичь довольно высокого уровня развития.

В начале 50-х годов в целях улучшения работы с детьми, профилактики детской преступности и беспризорности стала развиваться сеть пионерских лагерей, детских оздоровительных площадок, детских яслей и садов, кружков (хореографический, физкультурный, рукодельный, музыкальный, драматический, юннатов, литературный и др.).

Таким образом, во время войны система социально-педагогической помощи прошла серьезное испытание на противостояние трудностям и прошла его успешно. С восстановлением, после войны, народного хозяйства, шла постепенная стабилизация системы социально-педагогической помощи. Несмотря

²⁷ ГАТО Ф. 72. Оп. 1. Д. 48. Л.101.

на тяжелое время, вводились новые формы помощи: шефская помощь, пионерские лагеря и др., велась целенаправленная работа по улучшению положения детей в детских домах и улучшению положения самих детских домов, развивались приусадебные хозяйства. Детские дома преобразовывались в школы-интернаты. Однако данную деятельность нельзя оценивать однозначно. Последующая практика поставила под сомнение целесообразность такого рода преобразований. Динамику количественного развития детских домов в Тюменской области можно проследить на следующей диаграмме:

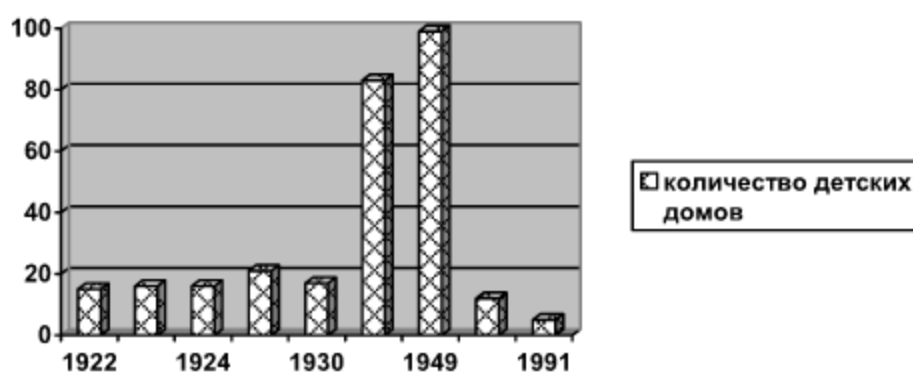


Диаграмма № 1. Динамика развития количества детских домов в Тюменской области с 1917 по 1991 гг.

Массовое открытие детских домов отмечалось в 1922 году и до 1927 года их количество увеличивалось. Однако в конце 20-х годов вследствие укрупнения детских домов, их количество несколько сократилось. С началом Великой Отечественной войны, в результате эвакуации детских домов с оккупированных территорий, их число вновь возрастает. После войны количество детей-сирот неуклонно росло, поэтому создавались новые детские дома. В 50-60-х годах количество детских домов стало уменьшаться за счет их трансформации в школы-интернаты. Из-за снижения государственного финансирования после 1986 года встал вопрос о преобразовании имеющихся детских домов в детские дома семейного типа.

Значительное внимание в этот период было сосредоточено на совершенствовании системы социальной помощи, на ее качественном изменении, на

материальном обеспечении, обучении и приспособлении детей к самостоятельной жизни.

В развитии системы социально-педагогической помощи детям после революции 1917 года вплоть до 1990 года мы условно выделили пять периодов, содержание и своеобразие оказания помощи в этих периодах (см. схему № 3.).

этап	период	содержание периода	своеобразие
1917 - 1990	1917-1920 гг. революция и гражданская война	<p style="text-align: center;">Учреждения</p> <p>закрытого типа</p> <ul style="list-style-type: none"> • детские дома • приюты <p>открытого типа</p> <ul style="list-style-type: none"> • дома матери и ребенка • ясли • столовые • консультации 	Все мероприятия были направлены на борьбу с детской беспризорностью, на помощь детям из наиболее бедных семей.
	1921-1923 гг. голод в Поволжье и его последствия	<ul style="list-style-type: none"> • денежные сборы от спектаклей, танцев, кабаре • недели голодающих • детский питомник • питательный пункт • 2 приемника 	Регион пытался максимально помочь голодающим районам России, особенно Поволжью.
	1924-1940 гг. предвоенный период	<p style="text-align: center;">передача детей на воспитание в частные руки</p> <p>опека</p> <p>усыновление</p> <ul style="list-style-type: none"> • детские площадки • детские городки (изолятор + детские дома) • молочные кухни • общества взаимопомощи • Камера Труда 	Система социально-педагогической помощи делала все возможное для детей из бедных семей и детей-сирот, чтобы улучшить условия их жизни.

1941-1950 гг. ВОВ и восстановление хозяйства	<ul style="list-style-type: none"> •увеличение числа детских домов для эвакуированных детей •слияние детских домов 	Испытание существовавшей системы социально-педагогической помощи во время войны. Резэвакуация детей.
1951-1990 гг. новые экономические условия	<ul style="list-style-type: none"> •трансформация детских домов в школы-интернаты •шефская помощь •сеть пионерских лагерей 	С восстановлением народного хозяйства происходила стабилизация и дальнейшее совершенствование социально-педагогической помощи детям.

Схема № 3. Основные периоды развития системы социально-педагогической помощи детям в России и Тюменской области в 1917-1990 гг

Таким образом, основной акцент после революции 1917 года делался на помощи детям в детских учреждениях. Открывались детские дома, школы-интернаты, осуществлялась шефская помощь. Их деятельность была эффективной, т.к. во многом они способствовали снижению и ликвидации детской беспризорности и преступности. Функции и обязанности семьи отошли на второй план, т.к. советская власть большое значение придавала коллективному воспитанию. В результате во II половине 80-х годов XX века мы столкнулись с массой проблем, связанных с упадком внутрисемейных отношений, низким воспитательным потенциалом семей, а порой и нежеланием родителей заниматься воспитанием своих детей.

Вопросы для размышления:

1) Выделите наиболее эффективные формы помощи детям. Какие из них могут стать полезными в настоящее время?

2) Охарактеризуйте явление «детская беспризорность». Какие социальные мероприятия были направлены на ее ликвидацию?

3) Историческое значение советского этапа – социального обеспечения – для развития социально-педагогической помощи детям.

Рекомендуемая литература:

1. ГАТО Ф. 72. Оп. 1. Д. 48.

2. Российская педагогическая энциклопедия: В 2-х томах. /Гл. ред. В.В. Давыдов. М.: БРЭ, 1993. 608с.

Приложение

Фрагмент 15

Тюменский детский дом (дошкольный) № 66 был образован Омским областным отделом народного образования в 1939 году и именовался дошкольный детский дом имени «I пятилетки». В 1943 году был переименован в дошкольный детский дом № 66.

Детский дом является воспитательный учреждением для детей, лишившихся родителей или потерявших с ними связь, а также детей, нуждающихся в помощи и защите государства, вследствие болезни родителей или лишения их родительских прав.

В 1947 году в детском доме воспитывалось сто двадцать четыре ребенка до семи лет. В 1989 году стал называться детским домом смешанного типа. Для помощи педагогическому коллективу детского дома был создан попечительский совет.

Сокращено по источнику: ГАТО Ф. 1204. Оп. 1. Л. 1.

Фрагмент 16

В 1949 году повысилось качество воспитательной работы в школах, детских домах и детских садах.

Большинство руководителей детских домов занимаются хозяйственной деятельностью, а не учебно-воспитательной работой. Это недостаток в работе, но в то же время нужно отметить, что хозяйственная база из-за этого становится лучше. Плохо помогают детским домам шефские организации и попечительские советы, их участие в основном заключается в оказании материальной помощи. В детских домах не хватает физкультурного инвентаря и музыкальных инструментов. Плохо еще работают медицинские работники. Не уделяется должного внимания трудоустройству бывших воспитанников детских домов.

Борковский детский дом № 63 к началу учебного года полностью отремонтирован, ограда огорожена, подсобное хозяйство дало хорошие дополнительные ресурсы для питания детей. Имеются два приемника и своя электростанция. Все дети обеспечены одеждой и обувью. Медицинское обслуживание недостаточное. Детский дом остро нуждается в инструкторах по трудовому обучению и музыкальных работников.

В последнее время работа детских домов заметно улучшилась. В Тюменском районе функционирует шесть детских домов и проверкой установлено, что в большинстве из них созданы нормальные условия для детей. Наибольшее распространение в детских домах получили кружки (хореографический, физкультурный, музыкальный, драматический, кукольно-теневой, литературный, танцевальный и др.). Однако отсутствуют научно-технические кружки, что является недостатком в воспитательной работе детских домов. Все детские дома имеют библиотеки. Распространяется экскурсионно-туристическая работа. Открываются швейные, столярные, слесарные, сапожные мастерские. Почти во всех детских домах дети приобрели навыки самообслуживания. Оборудуются физкультурные площадки. При всех

детских домах организованы изоляторы. В отдельных детских домах процветает антисанитария, в основном из-за того, что медицинские работники безынициативны, не требовательны, не внимательны к здоровью детей.

Сокращено по источнику: ГАОПОТО Ф. 3961. Оп. 1. Д 6. Л. 14 – 50.

ЧАСТЬ III. Современный этап в развитии системы социально-педагогической помощи детям в России и Тюменской области

Тема 8. Основные направления в развитии системы социально-педагогической помощи детям в период с 1991 года по настоящее время

*Характеристика современного этапа развития системы социально-педагогической помощи детям. Семейные детские дома. Детские дома семейного типа. Общественные организации. Подростковые клубы.
Комплексная помощь*

Глубокие социально-экономические преобразования, трудности, вызванные ошибками в политическом и экономическом реформировании, привели к снижению доходов семей, увеличению числа неблагополучных семей, нарушению системы занятости детей в клубах, секциях, студиях и др. Вся ответственность за воспитание детей перешла от детских учреждений (школ, детских садов, яслей и т.д.) к семье (основанное на браке и кровном родстве объединение людей, связанных общностью быта и взаимной ответственностью). Это потребовало перемен в организации помощи, органах управления, законодательной базе, введения новых, более эффективных, форм социально-педагогической помощи детям. Появилась необходимость в расширении сети учреждений, призванных оказывать помощь несовершеннолетним и защищать их права, в увеличении объемов единовременной финансовой и материальной помощи. Наряду с детскими домами стали возникать приюты и реабилитационные центры различной направленности, фонды, общества, попечительства и др. учреждения, оказывающие социально-педагогическую помощь детям.

На протяжении длительного времени одной из основных форм социально-педагогической помощи детям у нас в стране являлись и являются детские дома. Но как показало время, часто выпускники этих учреждений

бывают совершенно не подготовлены к жизни за стенами детских домов. Большинство из них, столкнувшись с множеством проблем, не могут самостоятельно с ними справиться и, в результате, оказываются “на дне”. У них могут возникнуть трудности и при создании собственной семьи. Сложившееся положение с детскими домами и их выпускниками способствовало актуализации вопроса о преобразовании детских домов (детские дома семейного типа, семейные детские дома), созданию в них более благоприятной, похожей на семейную, обстановку.

Одним из путей преобразования детских домов является создание *семейных детских домов*. Семейный детский дом – приемная семья. Дети в ней находятся на полном государственном денежном обеспечении детей, а лицам, взявшим их на воспитание, выплачивается денежное содержание. Движение получило распространение в 1988 году. Граждане, взявшие на воспитание не менее пяти детей-сирот, именуются – “родителями-воспитателями”, дети в такой семье – “приемными”, а сама семья – “приемной”. Общее число детей в семье, и родных и приемных, не должно превышать десяти человек, от рождения до восемнадцати лет.²⁸ Органы народного образования и здравоохранения обязаны оказывать помощь родителям-воспитателям по психолого-педагогическим вопросам, по проведению оздоровительных мероприятий и профилактической работы. В семейные детские дома преимущественно принимаются дети с ослабленным здоровьем, а также дети, находящиеся в родстве.

Родители-воспитатели не должны быть моложе 25 лет и не старше 45 лет, проживать совместно не менее пяти лет и воспитывать не более трех родных детей. Если в течение года родные родители не интересовались жизнью детей, то родители-воспитатели не обязаны подчиняться требованиям родных родителей. В случае недобросовестного выполнения родителями-воспитателями своих обязанностей, они отстраняются от воспитания детей, а дети

²⁸ Сборник нормативных документов по вопросам охраны детства и организации деятельности учреждений интернатного типа /Ред. В.Г. Новиков. Тюмень, 1992.

возвращаются в детские дома. Даже после того, как было принято Временное Типовое Положение о семейных детских домах, эта форма распространялась не так быстро как, хотелось бы. На пути организации семейных домов встречалась масса бюрократических препятствий. Но несмотря ни на что, в 1988 году в нашей области был организован первый семейный детский дом. Семья Лоренц, проживающая в Тюменском районе, усыновив троих детей, впоследствии взяла на воспитание из детских домов еще семь детей. Семья Кухаренок – первая в городе Тюмени организовала семейный детский дом и взяла на воспитание пять детей-сирот, хотя уже имела четырех своих детей. В 1991 году семья взяла еще одного ребенка. В 1990 году в Ишиме семья Стоговых, имея троих родных детей, взяла еще четырех и планировала взять еще троих детей-сирот. В Ноябрьске семья Клочковых (приемная семья “Улыбка”), имея шестерых родных детей, взяла на воспитание еще семерых детей-сирот.²⁹ При этом надо отметить такую особенность – детей из детских домов брали те семьи, которые имели от трех и более родных детей, а, следовательно, у них был опыт воспитания детей в многодетных семьях.³⁰ Организация семейных детских домов представляет собой создание детских домов нового типа.

Другой путь – это преобразование обыкновенных детских домов в *детские дома семейного типа* (работающих по принципу семьи). В обычных детских домах искусственно создается семейная обстановка, семейный уклад: дети объединяются в разновозрастные группы-семьи, в которые входят дети, имеющие родственные связи (братья, сестры) либо дружеские, добропорядочные отношения (психологическая совместимость). Общая численность таких групп не должна превышать более восьми человек. Воспитатели или более старшие дети являются родителями для маленьких детей. Первым в детский дом семейного типа в нашей области был преобразован Ембаевский детский дом, это произошло в 1990 году. После этого стал осуществляться постепенный переход к детским домам, школам-интернатам

²⁹ ГАОПОТО Ф. 4049. Оп. 1. Д. 6.

³⁰ ГАТО Ф. 1204. Оп. 1. Д. 14.

семейного типа. В этом видели один из способов воспитания детей-сирот, который давал возможность показать им особенности семейной жизни и семейного воспитания.

Значительное место в организации социально-педагогической помощи семьям и детям занимает *деятельность благотворительных организаций и фондов*, а так же частных благотворителей. Их деятельность заключается в оказании так называемой открытой помощи (без помещения детей в учреждения). Ярким примером подобной деятельности являлась работа Российского Детского Фонда, его представительств и отделений по всей стране. Работа Фонда основывалась на Конвенции ООН о правах ребенка. Тюменское отделение Фонда консолидировало деятельность отдельных граждан, общественных и государственных организаций, творческих союзов с целью повышения их ответственности за воспитание детей. Фонд финансировался за счет добровольных взносов и пожертвований граждан и спонсоров. Денежные средства направлялись на осуществление основных, долговременных программ: “Глухие дети”, “Дар жизни”, “ДЦП”, “Дети-сироты”, “Дети Севера” и др. (сейчас данные программы финансируются за счет федеральных, региональных и городских бюджетных средств), на конкретную помощь детям и детским интернатным и лечебным учреждениям, на проведение научно-исследовательской работы по проблемам социальной защиты детства. Например, Тюменское отделение Детского Фонда РФ оказывало материальную помощь детям-сиротам, детям-инвалидам, государственным детским учреждениям (приютам, детским домам, больницам и др.). Фонд способствовал организации выездов, нуждающихся детей, в детские санатории, на лечение за границу, занимался выделением автотранспорта для многодетных семей. Тюменское отделение Детского Фонда также контролировало деятельность государственных детских учреждений. Тюменское отделение Детского Фонда являлось, до недавнего времени, организацией, которая продолжала осуществлять славные традиции общественного призрения в России и выполняла достаточно широкий спектр работы. К сожалению, деятельность Фонда в настоящее время

временно приостановлена из-за недостаточного поступления денежных средств.

В последнее время, в связи с обострением в нашем обществе множества социальных проблем, большинство из которых напрямую связано с детьми – наркомания, бродяжничество, безнадзорность, преступность, хронические заболевания – наиболее актуальным становится вопрос оказания *комплексной социально-педагогической, психологической, правовой и медицинской помощи детям*. Тюменская область в этом отношении имеет уникальный опыт. Она стала одной из первых, где начали функционировать оздоровительные, образовательные, реабилитационные центры и комплексы. В областном центре функционирует средняя школа валеологического профиля № 70, школа № 57 – оздоровительный центр “Олимпия”, Областной детский реабилитационный центр “Крепыш”, реабилитационный центр “Успех”, Центр психолого-педагогической и медико-социальной реабилитации “Фортуна” (бывший ЭСПЦ Экспериментальный социально-педагогический центр) и другие учреждения, оказывающие детям комплексную помощь, способствующие их реабилитации. Деятельность данных учреждений ориентирована “на личность ребенка с учетом его индивидуальных особенностей, на комплексное воздействие, комплексную помощь и поддержку, на мобилизацию внутренних сил и потенциальных возможностей ребенка при разрешении его собственных проблем”.³¹

В школе валеологического профиля № 70 создана прекрасная база для лечения детей, организована совместная работа педагогов, врачей, психологов, логопедов, социальных педагогов с каждым ребенком.

Пользуется широкой известностью средняя школа № 57, работающая в блоке с оздоровительным центром “Олимпия”. Она занимается организацией физкультурно-оздоровительной работы, которой охвачены практически все

³¹Волкова В.К. Лечебная педагогика в условиях деятельности реабилитационного центра. Тюмень: Вектор Бук, 2000. С. 118-119.

учащиеся школы, а также жители прилегающих микрорайонов. “За последние пять лет в школе в три с половиной раза снизилась заболеваемость”.³²

Уникальный опыт комплексного оздоровления, лечения, профилактики, нравственного и физического развития и образования хронически больных детей накоплен в областном детском реабилитационном центре-лицее “Крепыш”. Особое внимание работники центра уделяют ...развитию интеллекта, памяти, мышления, внимания, умственной работоспособности; формированию положительного эмоционального тонуса; восстановлению структуры и функции сенсорных органов, биоритмологической организации жизнедеятельности ребенка, темпов физического развития, физического здоровья; стабилизации или полной ликвидации болезненного процесса; восстановлению работоспособности, учебной и трудовой мотивации.³³ При центре создана единая преемственная, пролонгированная система образования, которая включает в себя валеологические и медицинские аспекты и обеспечивает полную реабилитацию, счастливое “проживание” детства и отрочества. В центре добиваются стойкой ремиссии, социальной адаптации хронически больных детей-инвалидов, некоторые из них находятся в нем с трех - четырех лет и до завершения полного среднего образования с профессиональной ориентацией на специальности гуманистического характера. Центр одновременно исполняет роль общеобразовательной школы повышенного типа (лицея), художественно-эстетической школы, профилактория, межлицейского (лечебного) учреждения, досугового клуба, имеет дошкольное отделение.

Органичного сочетания образования и интенсивного лечения детей добиваются сотрудники загородного образовательного центра “Успех”. Задача центра – оказать помощь детям школьного возраста не только в укреплении своего здоровья, но и в формировании положительной мотивации к учению, активной, разнообразной и социально значимой жизнедеятельности. Клиентами Центра

³² Комплексная социальная, медицинская и психолого-педагогическая реабилитация детей и подростков (По материалам семинара социальных педагогов 23-24 марта 1998 года.) /ред. В.И. Загвязинский, М.П. Зайцев. Тюмень: Изд-во ТГУ, 1998. С. 7.

³³ Волкова В.К. Лечебная педагогика в условиях деятельности реабилитационного центра. Тюмень: Вектор Бук, 2000. С. 169.

являются учащиеся общеобразовательных школ с проблемами адаптации в непрерывном образовательном процессе после вынужденных перерывов по причине длительного или частого заболевания. В центре формируются новые взаимоотношения медиков и педагогов. Приоритетной становится задача индивидуализации и личностной ориентации в работе с детьми. Каждый специалист Центра принимает во внимание то, что “ребенок уникален как личность, индивидуален по уровню здоровья, физического и интеллектуального развития и его пребывание в Центре должно быть насыщено согласованным, целенаправленным педагогически и медико-целесообразным влиянием на воспитанника в целях восстановления и развития его способности к полноценной и устойчивой жизнедеятельности в реальных условиях”.³⁴

Для каждого ребенка, поступающего в центр, составляется индивидуальная программа медико-педагогической реабилитации. С этой целью создан медико-педагогический совет, который рассматривает наиболее важные вопросы комплексной реабилитации своих клиентов, в том числе взаимодействие специалистов во время проведения медицинской и психолого-педагогической диагностики, при разработке и реализации индивидуальных программ реабилитации школьников, определении содержания реабилитационной работы, проведении лечебно-профилактических и учебно-воспитательных мероприятий. В последнее время центр стал проводить реабилитацию детей классами, это позволяет значительно сократить период адаптации и увеличить эффективность реабилитации детей.

В Центральном районе города Тюмени функционирует один из первых в России по времени создания комплексный Центр психолого-педагогической и медико-социальной реабилитации “Фортуна” (бывший ЭСПЦ). В его составе функционируют благотворительная столовая, приют, методический и социально-педагогический отделы, шестнадцать социальных педагогов центра работают на микроучастках, выявляя нуждающихся в поддержке детей, работая

³⁴Первые шаги “Успеха” (Из опыта реабилитационного центра для детей и подростков). Тюмень: Изд – во ТГУ, 1997. 44с.

с детьми и семьями группы риска. Всю деятельность центр строит так, чтобы преодолеть негативные социальные явления: рост детской преступности, числа бездомных, брошенных детей, униженных и оскорбленных, искоренять причины их появления. Опыт, накопленный “Фортуной”, подтверждает общественную значимость, целесообразность и жизнеспособность такого типа учреждений. В нем наиболее полно реализуются идеи комплексной помощи детям и подросткам, оказавшимся в критической ситуации, и организации защиты их прав.³⁵

Опыт создания центров и комплексов показывает, что это очень перспективное направление развития системы социально-педагогической помощи детям, т.к. устойчивые результаты можно получить, если оказывать детям помощь комплексно, а затем отслеживать полученный результат.

Таким образом, идея комплексности имеет большое значение при оказании социально-педагогической помощи детям. Дело в том, что она позволяет реализовать идеи межведомственной координации, кооперации, партнерства, адресности, стимулирования активности детей.

Особое значение при работе с детьми, подростками, особенно с социально-дезадаптированными, имеют *подростковые клубы*. Они являются учреждениями дополнительного образования и для многих “трудных детей” и подростков порой становятся основными образовательными заведениями. Данная деятельность востребована детьми, т.к. в клубах их не принуждают в отличие от школ, особое внимание уделяется организации и проведению свободного времени детей и подростков, развитию их лидерских и творческих качеств. Например, в г. Тюмени функционирует сорок два подростковых клуба, осуществляющих свою деятельность в спортивно-оздоровительном, художественно-эстетическом, социально-педагогическом, образовательном, декоративно-прикладном, спортивно-техническом, военно-патриотическом и досуговом направлениях.

³⁵ Организация социально-педагогической помощи детям (из опыта Центрального района г. Тюмени) /ред. М.П. Зайцев. Тюмень: ТГУ, 1996. С. 7.

Основным типом подростковых клубов являются многопрофильные клубы, деятельность которых осуществляется по нескольким направлениям (“Кречет”, “Ровесник”, “Искра”, “Кижеватовец”, “Контакт”, “Маяк”). Однако существуют и однопрофильные клубы: военно-патриотические (“Легион-Барс”, учебный центр “Аванпост”), художественно-эстетические (“Алёнушка”), спортивно-оздоровительные (“Атлет”, “Олимп”), социально-педагогические (“Хобби-центр”), туризм (“Алькор”), фольклор (“Родник”).

Целью подросткового спортивно-туристического клуба “Алькор” является привлечение детей и подростков к занятиям спортивным туризмом и гребным слаломом, воспитание здорового поколения и популяризации активного туризма среди населения Тюменской области. Вместе с детьми в походы ходят их родители, они занимаются вместе в клубе, разделяют интересы детей, что, в свою очередь, способствует укреплению внутрисемейных отношений. Важной сферой деятельности клуба является консультативно-методическое направление, которое заключается в оказании помощи всем желающим при составлении маршрутов походов.

Основными направлениями деятельности клуба юных моряков “Алый парус” являются функционирование морской школы, центров: социально-педагогического, досугового, декоративно-прикладного, художественно-эстетического, театр студии, музыкальной гостиной, клуба авторской песни, студии современной хореографии. Основной контингент составляют дети из социально неблагополучных семей, для которых двери клуба открыты в любое время.

Военно-патриотическое объединение “Аванпост” осуществляет военно-патриотическое и гражданское воспитание детей и молодежи, воспитание чувства патриотизма, готовности к служению Отечеству, изучение истории и культуры Отечества и родного края, передача и развитие лучших традиций российского воинства, противодействие проявлениям экстремизма среди молодежи, физическое развитие и формирование здорового образа жизни, участие в подготовке граждан к военной службе. Все это осуществляется через

технические и военно-прикладные виды спорта, военно-спортивные соревнования, игры, походы, экскурсии, показательные выступления, войсковые стажировки, поисковые экспедиции и т.д.

В многопрофильном клубе “Дзержинец” функционируют литературная студия, секции рукопашного боя, самбо, брейка, кружки классической гитары, классического танца, современной хореографии. При клубе работает Служба полевой социальной работы (уличная социальная работа), целью которой является учет детей и подростков, постоянно проживающих на улице, контроль за ними и оказание посильной помощи, в том числе и социальной реабилитации. Основным направлением деятельности клуба является социально-педагогическая работа с трудными детьми и детьми с улицы.

При клубе “Кижеватовец” функционируют театральная студия, танцевальный кружок, картинг, автомодельный и авиамодельный кружки, спортивные секции, кружки любителей фотографии, астрономии, чеканки, школа М. Монтеessori, клубы “Поиск”, “Синтон”, Музей боевой славы. Всего у клуба тринадцать направлений работы, среди которых ведущее место занимает досуговая деятельность.

Таким образом, несмотря на все изменения в обществе, клубы продолжают существовать. Часто клуб является единственным учреждением, где даже самый “неспособный”, “бездарный” ребенок раскрывает свои трудовые, познавательные, творческие способности.

В настоящее время, порой единственными специалистами, реально оказывающими помощь детям, являются социальные педагоги. Они проводят воспитательные беседы с детьми, посещают неблагополучные семьи и семьи группы риска, работают с опекунами семьями, с трудными детьми, занимаются оформлением документов на лишение родительских прав и т.д. Это далеко не весь круг обязанностей социальных педагогов, которые им приходится выполнять, но в основном они работают только с самыми тяжелыми случаями. Например, самыми распространенными проблемами, с которыми сталкиваются социальные педагоги, являются нежелание родителей

воспитывать своих детей, отчужденность и чрезмерная занятость родителей, непонимание ребенка, уклонение детей от обучения и т.д. При этом их деятельность не распространяется на профилактику проблем в благополучных семьях, но эта деятельность тоже должна стать актуальной.

В процессе помощи детям социальным педагогам приходится постоянно преодолевать большое количество проблем, связанных с ведомственной разобщенностью. Дело в том, что они контактируют с инспекторами по делам несовершеннолетних, психологами, психотерапевтами, врачами, специалистами центра занятости, центра семейного воспитания, приюта, адресного бюро, департамента социальной защиты населения, отдела опеки и попечительства, суда и т.д. Каждое из этих ведомств работает самостоятельно, не всегда взаимодействуя с другими, это, в свою очередь, снижает эффективность деятельности социальных педагогов. На наш взгляд, только в случае тесного взаимодействия различных ведомств и учреждений можно добиться повышения эффективности оказания помощи семье и детям. Кроме этого, осуществление деятельности по определенным “узким” направлениям: работа только с опекаемыми детьми, или только с трудными подростками, или только с семьей т.д. позволит сконцентрироваться на проблемах только одной группы нуждающихся в помощи детей.

Так же было бы целесообразнее объединить социальных педагогов в специальных социальных центрах, чтобы они не выполняли не свойственные им обязанности (например, отвечают за питание и дисциплину учащихся в столовой, уборку территории школы и т.д.).

Таким образом, чтобы помощь детям имела положительные результаты, она должна соответствовать требованиям принципа комплексности, быть нацелена на участие различных специалистов, учреждений и служб.

Вопросы для размышления:

1) Выделите положительные и отрицательные стороны в оказании помощи детям в настоящее время.

2) Какие организационные формы помощи из ныне существующих необходимо развивать и далее?

3) Что необходимо предпринять, чтобы свести в будущем к минимуму детскую беспризорность и преступность?

Рекомендуемая литература:

1. Волкова В.К. Лечебная педагогика в условиях деятельности реабилитационного центра. Тюмень: Вектор Бук, 2000. 152с.

2. Голиков Н.А. Комплексная реабилитация учащихся в условиях начальной школы валеологической направленности. Дис...канд. пед. наук. Тюмень. 1998. 202с.

3. Информационный бюллетень по добровольной подготовке граждан к военной службе в Тюменской области на 2000 – 2001 год. Тюмень: Учебный центр “Аванпост”, 2000. 51с.

4. Комплексная социальная, медицинская и психолого-педагогическая реабилитация детей и подростков (По материалам семинара социальных педагогов 23-24 марта 1998 года.) /ред. В.И. Загвязинский, М.П. Зайцев. Тюмень: Изд-во ТГУ, 1998. 80с.

5. Кудашов Г.Н. История развития и современное состояние детского и молодежного движения. Методическое пособие. Тюмень: “Вектор Бук”, 2000. 48с.

6. Новая модель службы охраны детства: поиск, опыт, проблемы. Тюмень: Изд-во ТГУ, 1998. 96с.

7. Организация социально-педагогической помощи детям (из опыта Центрального района г. Тюмени) /ред. М.П. Зайцев. Тюмень: ТГУ, 1996. 63 с.

8. Первые шаги “Успеха” (Из опыта реабилитационного центра для детей и подростков). Тюмень: Изд – во ТГУ, 1997. 44с.

9. Сборник нормативных документов по вопросам охраны детства и организации деятельности учреждений интернатного типа /Ред. В.Г. Новиков. Тюмень, 1992.

Тема 9. Особенности развития системы социально-педагогической помощи детям в России и Тюменском регионе

Исторические тенденции развития социально-педагогической помощи детям.

Особенности развития системы социально-педагогической помощи детям в России. Региональные особенности развития системы социально-педагогической помощи детям

С момента появления первых элементов помощи на Руси наиболее нуждающимся слоям населения прошло уже около двенадцати веков. За это время разрозненные элементы помощи оформились в систему, были выделены особо нуждающиеся категории населения, система развивалась и в количественном и в качественном плане, приобретая при этом свои неповторимые особенности.

К началу XX века сложилось несколько исторических тенденций развития социально-педагогической помощи детям. К числу положительных тенденций развития нам хотелось бы отнести – передачу детей на воспитание в частные руки, попечение о детях в специальных учреждениях, оказание финансовой помощи, стремление децентрализовать управление системой. К числу отрицательных – патерналистское отношение к нуждающимся категориям людей, отсутствие профилактики. Помощь, прежде всего, оказываемая детям, а не семье, имела дифференцированный и индивидуализированный характер. За счет увеличения частного сектора управление помощью стало децентрализованным. В истории не удалось проследить развития деятельности, направленной на активизацию незащищенных слоев населения.

После революции 1917 года на всей территории России, в том числе и Тюменском регионе, произошел переход к централизованной системе оказания помощи детям, постепенно сокращался, вплоть до полного исчезновения, частный сектор. Стал преобладать унифицированный подход при оказании

помощи нуждающимся слоям населения. Акцент делался на коллективном воспитании.

В последнее время, в связи с обострением в нашем обществе множества социальных проблем, большинство из которых напрямую связано с детьми – наркомания, бродяжничество, безнадзорность, преступность, хронические заболевания – наиболее актуальным становится вопрос оказания комплексной социально-педагогической, психологической, правовой и медицинской помощи детям. Тюменская область в этом отношении имеет уникальный опыт. Она стала одной из первых, где начали функционировать оздоровительно-образовательно-реабилитационные центры и комплексы. Опыт создания центров и комплексов показывает, что это очень перспективное направление развития системы социально-педагогической помощи детям, т.к. устойчивые результаты можно получить, если оказывать детям помощь комплексно, а затем отслеживать полученный результат.

Однако современная ситуация требует не только развития комплексных учреждений, но и определения других подходов к организации помощи детям. Одним из них является оказание комплексной помощи профилактического характера семье на основе межведомственного взаимодействия, преодоления патерналистского характера помощи. Это будет способствовать укреплению внутрисемейных отношений, повышению воспитательного потенциала семьи, сохранению в ней ребенка, стимулированию личностного развития и активного социального функционирования семьи и детей, снижению негативных явлений и более эффективной помощи детям. Все это потребует оказания не просто социально-педагогической помощи профилактического характера, а с более широким использованием дифференцированного и индивидуализированного подходов, формирования социального государства, единой социальной политики, опоры на гражданское общество и общественное мнение.

Как правило, на качественно новом витке развития системы социально-педагогической помощи детям использовались отдельные элементы из прошлого опыта, они закладывались в основу, на которой затем происходило

постепенное обновление системы. Чтобы выделить в прошлом опыте наиболее приемлемые в настоящее время способы, методы, формы помощи, мы условно разделили их на следующие группы:

- организационные формы помощи детям, которые сохранили свою суть (идею), несмотря на изменение внешних условий. Например, идея целенаправленного воспитания детей-сирот в закрытых учреждениях возникла в XVII веке при Петре I. Сначала появились воспитательные и сиротские дома, затем сиропитальницы. При советской власти учреждения подобного типа были переименованы в детские дома. При этом следует заметить, что произошли определенные изменения и в содержании их работы (именно на них нам необходимо обратить особое внимание);

- организационные формы, которые были утрачены, вследствие истощения ими своего потенциала (сюда можно отнести гошпитали);

- формы помощи, которые были утрачены, но могут быть полезными и в настоящее время – недели помощи, детские городки, мастерские для подростков, работные и трудовые дома, коллективы для безработных и др.

Однако зарождение и развитие системы социально-педагогической помощи детям в Тюменской области, как и любой другой территориальной составляющей России, нельзя рассматривать в отрыве от тех процессов, которые получают развитие в тот или иной период истории страны в целом. Проанализировав развитие системы социально-педагогической помощи детям, мы выделили особенности ее развития, которые свойственны России в целом.

1. В России сложилась устойчивая традиция общественной помощи взрослым и детям, защиты их прав.

2. Формы и способы социально-педагогической помощи детям являются содержанием указанной традиции и одновременно характеризуют уровень общественного сознания.

3. Система общественного призрения развивалась в количественном плане, т.е. год от года росло число учреждений помощи нуждающимся слоям населения, в том числе и детям. “За XVIII век было основано двадцать четыре

частных благотворительных общества, за 60 лет XIX века – двести четыре, а за последние 40 лет XIX века – восемь тысяч сто пять”.³⁶

4. Наличие кризисных явлений в истории страны, обострение в связи с этим проблем детей, способствовали пополнению системы помощи новыми идеями, формами, видами поддержки.

5. На протяжении всей истории развития социально-педагогической помощи, за счет увеличения доли частного сектора, отмечались постоянные попытки децентрализовать управление социально-педагогической помощью детям, и тем самым расширить объемы помощи.

6. Развитие системы носило циклический характер. Дело в том, что возникновение кризисной ситуации (политического, экономического и др. характера) приводило к обострению проблем, прежде всего, детей, в связи с этим предпринимались меры к их устранению. Затем наступал период более стабильного функционирования системы социально-педагогической помощи детям, который продолжался до наступления нового кризисного периода.

7. Как правило, на качественно новом витке развития системы социально-педагогической помощи детям всегда использовался прошлый опыт, он становился основой, на которой затем строилась обновленная система.

8. Существует преемственность традиционных форм помощи с сегодняшним днем. Например, открытый вид призрения (кормовые деньги, пособия, пенсии) в настоящее время осуществляется органами и учреждениями социального обеспечения.

9. На протяжении всего развития системы социально-педагогической помощи детям семья не рассматривалась как объект помощи, в результате произошло значительное снижение воспитательного, правового потенциала семьи.

10. Помогая ребенку, особое внимание всегда уделялось решению социальных проблем, наличие у ребенка психологических и педагогических проблем до недавнего времени игнорировалось. Во многом это было

³⁶ Исторический опыт социальной работы в России /ред. Л.В. Бадя. М., 1994. С. 161.

обусловлено школьно-коллективной системой воспитания и преобладанием в нашей стране социально- ориентированного взгляда на сущность ребенка. В настоящее время подход изменился (одновременно рассматривается влияние социальных, психологических, педагогических, медицинских проблем), поэтому появилась необходимость оказания комплексной помощи, т.е. одновременной работы со всеми проблемами ребенка.

11. Преобладало патерналистское отношение к нуждающимся слоям населения, отсутствовала профилактика, помощь не была нацелена на развитие собственной активности незащищенных слоев населения.

12. Недостаточная согласованность в работе служб разной ведомственной подчиненности (образование, социальное обеспечение, здравоохранение, спорт, правоохранительные органы и др.) снижает эффективность оказания социально-педагогической помощи детям.

При этом на фоне общего, каждой территории присущи свой колорит, свои характерные особенности, обусловленные специфическими национальными и территориальными (поселенческими, природными и экономическими) условиями. В содержании, формах и процессах работы по оказанию социально-педагогической помощи детям в каждой территории, наряду с общим, можно увидеть специфическое. В связи с этим, мы выделили региональные особенности развития системы социально-педагогической помощи детям:

1. До революции 1917 года Сибирь в силу многих причин (отдаленность от центра, не освоенность земель, слабое развитие путей сообщения, низкий уровень образования населения и др.) отставала от европейской части России, особенно при организации социально-педагогической помощи. Помощь стала развиваться лишь в конце XVIII века. За это время в нашем регионе был накоплен богатый опыт оказания помощи детям, который в настоящее время необходимо изучать, обобщать, распространять, умножать и совершенствовать.

2. Преимущественно существовало церковное призрение, недостаточное развитие частной благотворительности и системы опеки предприятиями и

организациями из-за влияния сложившихся традиций жизни населения в регионе.

3. Область одна из первых в России стала осуществлять деятельность, направленную на сохранение ребенка в семье, повышение статуса семейного воспитания. Стала развиваться сеть семейных детских домов, детских домов семейного типа.

4. Оказание помощи в области строится с учетом природно-климатических условий и особенностей социально-экономического развития региона.

5. Наряду с существующими категориями детей, которым необходимо оказывать помощь (сироты, малолетние преступники, социальные сироты, дети-инвалиды и др.), в нашем регионе всегда существовала специфическая категория детей – дети коренных народов Севера (ханты, манси, ненцы и многие др.). Оказывая помощь этим детям, необходимо принимать во внимание условия их жизни, особенности семейного воспитания.

6. Более благоприятные экономические условия региона, за счет доходов от добычи нефти и газа, позволяют развивать институт частных благотворителей, что, в свою очередь, может благотворно повлиять на увеличение объемов помощи детям и детским учреждениям.

7. Для области характерен большой объем требуемой и оказываемой помощи.

8. Относительно высокий уровень жизни населения в Тюменской области, резкая поляризация доходов способствуют желанию детей достичь этого уровня любыми, даже социально не одобряемыми путями, порождает зависть и агрессию, приводит к противоправным действиям.

9. Регион обладает большими возможностями вкладывать дополнительные средства из областного бюджета на развитие социальных проектов, программ, создание общественных организаций и фондов, укрепление материальной базы детских учреждений, подготовку кадров для работы с детьми.

10. В области заложена основа для дальнейшего развития комплексной помощи (реабилитационные центры, социально-педагогические комплексы).

На наш взгляд, учет существующих особенностей развития социально-педагогической помощи детям позволит в будущем избежать большинства ошибок при построении обновленной системы помощи детям, отвечающей требованиям времени.

Кроме этого, при оказании социально-педагогической помощи детям необходимо реализовывать идеи комплексности, адресности, стимулирования активности семьи и детей, на управленческом уровне значение может приобрести идея межведомственной координации, кооперации и партнерства.

Вопрос для размышления:

Проанализируйте выделенные особенности развития системы социально-педагогической помощи детям. Какие из них наиболее актуальны в настоящее время?

Рекомендуемая литература:

1. Антология социальной работы: В 5 т. Т. 1. История социальной помощи в России /сост. М.В. Фирсов. М.: Сварочь – НВФ СПТ, 1994. 288с.
2. Василькова Ю.В., Василькова Т.А. Социальная педагогика: Курс лекций: Учеб. пособие для студ. пед. вузов и колледжей. М.: Академия, 1999. 440с.
3. Исторический опыт социальной работы в России /ред. Л.В. Бадя. М., 1994.
4. Семенкова С. Н. Комплексная помощь и поддержка детей группы риска / Вестник ТГУ. 2002. № 1. С. 103 – 108.
5. Семенкова С.Н. Исторические формы социально-педагогической помощи людям с ограниченными возможностями / Медико-социальные аспекты реабилитации инвалидов: Тезисы докладов научно-практического семинара 30 ноября 2001г. Тюмень: Вектор Бук, 2002. 37 – 42.

6. Семенкова С.Н. Становление социально-педагогической помощи населению в Тобольской губернии / Социокультурная динамика и экономическое развитие Тюменского региона. XXI век. Материалы всероссийской научно-практической конференции, посвященной 60-летию Тюменской области и 10-летию Тобольского индустриального института. Тобольск: Изд-во ТГПИ имени Д.И. Менделеева, 2004. С. 49 – 53.

7. Фирсов М.В. История социальной работы в России: Учеб. пособие для студ. высш. учеб. заведений. М.: ВЛАДОС, 1999. 256с.

ЧАСТЬ IV. Современные тенденции развития системы социально-педагогической помощи детям в России и Тюменской области

Тема 10. Отражение перспектив развития системы социально-педагогической помощи детям в среднесрочных программах развития образования

Факторы, способствующие возникновению у детей социально-педагогических проблем. Значение разработки и реализации среднесрочных программ развития образования для профилактики и оказания социально-педагогической помощи детям

Постоянно меняющаяся социально-экономическая ситуация в России повлияла на все сферы жизни общества. Неустойчивая экономическая обстановка, издержки цивилизации, алкоголизация, криминализация привели к снижению благосостояния российских семей, что в свою очередь вызвало снижение рождаемости, рост количества покинутых детей и т.д.

Дети оказались наиболее незащищенными. Дело в том, что на это меняющееся время пришлось их взросление. В этот период происходит личностный рост, формирование взглядов, ценностей, норм, а так же физическое развитие. Гормональные взрывы в организме приводят к быстрой смене настроения, мнительности, раздражительности, смене активности и пассивности, медлительности. В результате дети могут столкнуться с массой проблем социально-педагогического, психологического, медицинского, правового и др. характера, которые обусловлены физиологическими и личностными преобразованиями.

Ранее считалось, что проблемы возникают у детей только под влиянием социальных факторов. Однако в настоящее время, помимо социальных, учитывается действие и педагогических, и психологических, и физиологических факторов. При этом отмечается их взаимное влияние на ребенка. В то же время, сказать, какие из них являются определяющими в каждом конкретном

случае довольно затруднительно. В одних ситуациях психофизиологические факторы могут способствовать, быть первопричиной, либо активизировать действие социально-педагогических факторов на детей, в других - происходит наоборот.

Указанные затруднения делают подростков уязвимыми, особенно под напором социальных, педагогических проблем. Однако наличие у подростков таких качеств, как общительность, открытость, доброжелательность, эмоциональность, готовность к сотрудничеству, активность, эмоциональная устойчивость, уверенность в себе, может помочь большинству из них лучше приспособиться в обществе, быть настойчивыми при достижении целей, предприимчивыми, самостоятельными и энергичными. Это отнюдь не все качества современных подростков, но и они имеют большое значение. Ведь чем сильнее личность ребенка, тем меньше его уязвимость в современных нестабильных условиях.

Как мы видим, психологические факторы (взаимодействие индивидуальных особенностей и черт личности детей) имеют большое значение, т.к. способствуют возникновению у детей проблем, как личностного, так и социально-педагогического характера.

Современное состояние российского общества, социальное неблагополучие, искажение основных социальных, нравственных, эстетических ценностей, вновь способствовали обострению многих проблем детей и подростков. В первую очередь социальное неблагополучие ведет к распаду семейных и родственных отношений, бродяжничеству, безнадзорности и социальному сиротству детей, нарушает их личностное развитие, процесс их социализации. Большинство "трудных" детей появляется в результате семейных проблем. Внешне благополучная семья, на наш взгляд, имея глубинные внутренние проблемы, часто способствует возникновению у ребенка проблем психологического характера. Влияние, в этом случае, оказывает эмоциональная холодность родителей, незаинтересованность делами детей, чрезмерная занятость, использование ребенка в качестве средства разрешения

супружеских конфликтов, постоянные угрозы “разлюбить” ребенка, внушение ему, что он своим поведением либо рождением повинен в разводе, болезни или смерти одного из родителей и т.д. Неблагополучные семьи чаще всего способствуют возникновению у детей проблем социально-педагогического характера. Таким образом, у проблемного ребенка возникают и социальные, и педагогические, и психологические трудности. Поэтому в последнее время все больше ученых и педагогов-практиков выступают за оказание именно комплексной помощи детям при решении их проблем. Это требует, на наш взгляд, не только оказания непосредственной комплексной социально-педагогической помощи детям, но и, прежде всего, помощи семье. Только в случае помощи и поддержки семьи, мы вырастим новое поколение детей, способных нести ответственность и за себя, и других, быть полноценными членами общества.

Таким образом, на ребенка оказывают действие множество факторов психологического, социально-педагогического характера, разграничить влияние которых затруднительно в силу их взаимодополняемости. В тоже время учет степени их влияния на ребенка, оказание помощи семье, заключающейся в повышении ее экономического, правового, нравственного, политического потенциала, поможет нам (взрослым) более эффективно оказывать помощь детям. При этом большую роль может сыграть система образования.

В настоящее время она представляет собой большую социальную сферу, которая решает множество вопросов из смежных областей. Помимо образовательной, развивающей и воспитательной функций, образование стало выполнять социально-стабилизирующую, социально-преобразующую, культуроприемственную, культуротворческую, здоровьесберегающую, социально-защитную и поисково-исследовательскую функции. Оно приобрело комплексный характер. В наших постоянно меняющихся условиях образование решает задачу вписывания в рыночную экономику, и, следовательно, определяет объем государственных гарантий. Поэтому в нашей стране особое

внимание стало уделяться разработке и реализации среднесрочных Программ развития образования на федеральном, региональном, районном и муниципальном уровнях. При этом Программы носили комплексный характер, предполагали объединение усилий администраций территорий, органов управления культурой, здравоохранением, социальной защитой, молодежной политикой, служб трудоустройства, правоохранительных, общественных и других организаций.

На федеральном уровне впервые был разработан Федеральный Закон от 10.04.2000г. № 51-ФЗ “Об утверждении Федеральной программы развития образования”.

Главная цель Федеральной Программы заключалась в развитии системы образования в интересах формирования гармонично развитой, социально активной, творческой личности.

Федеральная программа развития образования являлась примерным планом, предполагающим не только основные направления работы, но и примерный результат, который мог быть получен.

Таким образом, Федеральная Программа развития образования до 2005 года являлась одним из главных документов в области образования, она определяла основные направления и пути развития образования и закрепляла их практическую реализацию за конкретными региональными и муниципальными программами развития образования.

Как было сказано во введении Федеральной Программы, она должна была содействовать и содействовала разработке и реализации региональных программ развития образования, с учетом национально-культурных, социально-экономических, экологических, культурных, демографических и многих других особенностей конкретного региона.

Особый вклад в этом направлении был сделан в нашей области. Сотрудниками Уральского отделения РАО и Тюменского научного центра разработаны и реализованы следующие Программы:

- *на региональном уровне* – Программа развития образования Тюменской области до 2000 года, Программы развития образования Ямало-Ненецкого автономного округа Тюменской области до 2000 года и на период 2001-2005 гг., Программа развития образования Ханты-Мансийского автономного округа на 2000-2005 годы;

- *на районном уровне* – Программа развития образования Березовского района, Программа развития образования Тюменского района;

- *на муниципальном уровне* – Программа развития образования г.Тюмени на 1994-1999 гг., Комплексная Программа развития образования г.Тюмени на 2000-2004 гг. “Наши дети – наше будущее”, Программа развития образования г.Муравленко до 2004 года, г.Нижневартовска, г.Лабытнанги, г.Ноябрьска, г.Ханты-Мансийска и многие другие;

- *на уровне образовательных учреждений* (около сорока реализованных проектов).

При этом, разработанные Программы развития образования, в той или иной степени, учитывали такие специфические особенности нашего региона, как полиэтничная структура населения, монопрофильность производства, территориальная протяженность, слабая освоенность территории, загруженность и нестабильность коммуникации, экстремальные природно-климатические условия, недостаточно развитая социальная инфраструктура, экологическое неблагополучие и другие.

Каждая из рассмотренных нами Программ имела и общие черты, направления, и специфические особенности, обусловленные местными условиями.

В данных программах анализировались основные уровни системы образования: Дошкольное образование, Общеобразовательная школа, Профессиональное образование. В качестве специального раздела рассматривалась Социальная защита образования. Последний раздел предполагал осуществление деятельности в следующих основных направлениях:

- социально-педагогическая защита детства: создание диагностических, консультативно-реабилитационных, социально-педагогических центров, социальных приютов, охрана здоровья детей, совершенствование сети образовательных учреждений, работы с семьей и др.;

- социальная защита системы образования: развитие института советов попечителей, разработка программ укрепления и развития материальной базы, организация связей между образованием и СМИ;

- социальная защита работников образования: разработка и реализация программ “Педагогические кадры”, создание служб консультативной помощи для педагогических работников и др.

Проанализировав содержание Программ развития образования различных уровней, мы выделили наиболее значимые программные мероприятия, которые, на наш взгляд, способствовали улучшению оказания социально-педагогической помощи детям, переходу к оказанию комплексной помощи профилактического характера семье и детям.

Так, Программа развития образования Ямало-Ненецкого автономного округа (ЯНАО) Тюменской области до 2000 года была нацелена на учет специфических условий и реальных возможностей округа, имела социально-педагогическую ориентацию.

Программой предполагалось проведение разукрупнения школ-гигантов, создание в условиях малых поселений, факторий и кочевья “Минишкол”, “Семейных классов”, “Сад-школ”.

В целях расширения поля деятельности данной Программы был разработан ряд целевых проектов - это “Дети Ямала” и “Дети-сироты”, которые предполагали оказание помощи семье и детям с учетом региональных особенностей.

Окружной целевой проект “Дети-сироты” предусматривал: открытие приютов-центров для временного пребывания матерей с детьми, нуждающихся в помощи, оздоровление в санаториях, стационарах больных детей-сирот, детей с недостатками в умственном, физическом развитии, детей-инвалидов,

опекаемых детей, создание экспериментальной Биржи Труда для организации профессионально-трудовой подготовки и трудоустройства детей-сирот, детей-инвалидов, детей, имеющих отклонения в развитии, развитие мастерских для детей на базе детских домов.

Реализация данной Программы в ЯНАО способствовала постепенному развитию сети учреждений, оказывающих социально-педагогическую помощь детям. Было открыто двести двадцать четыре коррекционные и оздоровительные группы, пять коррекционных образовательных учреждений, функционирует восемь детских домов семейного типа, девять центров социально-педагогической помощи семье, сеть социальных приютов, был создан банк данных о детях-сиротах, несколько снята напряженность при трудоустройстве выпускников детских домов (хотя проблема до сих пор полностью не решена).

Программа развития образования ЯНАО на 2001-2005 годы предусматривала социально-психологическое, медико-валеологическое сопровождение образования.

В данной программе приоритет, прежде всего, отдавался семье и ребенку в ней, значение приобретали семейные и межличностные отношения. Но самое главное состояло в том, что впервые за много лет Программа из общей массы детей выделила не только детей “группы риска”, одаренных детей, но и детей коренных народов Севера. Ранее ситуация была такова, что ребенка несмотря ни на что забирали из семьи учиться в школу-интернат. В результате он не мог адаптироваться в новых условиях, теряя при этом связь с семьей и традициями. Большинство выпускников, не найдя своего места в обществе, опускались, спивались. Программа предусматривала организацию обучения детей с учетом национальных особенностей и народных традиций, создание условий для поддержания родственных связей и укрепления родовых отношений.

Установление тесной связи между всеми субъектами педагогического процесса – школой, учителями, детьми, родителями способствовало тому, что ребенок, получая среднее образование, не отрывался от семьи, а наоборот,

осваивая народные промыслы, традиции и обычаи в школе, он становился полноценным членом общества.

Программа являлась логическим продолжением предыдущей программы, она не только закрепляла уже достигнутое, но и закладывала основу для дальнейшего развития социально-педагогической помощи семье и детям в округе.

Программа развития образования Ханты-Мансийского автономного округа (ХМАО) на 2000-2005 гг. (научные руководители – Г.Ф. Куцев и В.И. Загвязинский) была нацелена, прежде всего, на формирование творческих способностей, самоопределение, индивидуально-личностную, профессиональную и социальную самореализацию человека в соответствии с социально-экономическими, социокультурными тенденциями развития округа, России.

Особое внимание авторский коллектив предлагал обратить на развитие системы многоканального коррекционного образования, создание региональных центров трудоустройства выпускников образовательных учреждений, создание условий для получения качественного образования всеми без исключения детьми, совершенствование порядка передачи детей-сирот в семьи, создание банка данных кандидатов в усыновители, опекуны (попечители), приемные родители, реализацию в рамках данной Программы целевых подпрограмм “Оздоровительная работа”, “Одаренные дети”, “Семейное воспитание” и др.

Примером программ развития образования *на муниципальном уровне* может служить, разработанная одной из первых, Программа развития образования г. Тюмени на период 1994-1999 гг. Она определила следующие направления оказания социально-педагогической помощи семье и детям:

- открытие семейных клубов, приютов для детей, предоставление путевок в реабилитационные учреждения и т.д.;
- развитие сети реабилитационных медико-педагогических учреждений, организация летнего отдыха для детей с психологическими и социальными от-

клонениями, открытие учреждений для детей с особыми нуждами (слепых, слабовидящих, глухих, слабослышащих и др.);

- развитие сети семейных детских домов, организация льготного и бесплатного питания, развитие опекунского движения.

В 2000 году, как продолжение данной Программы, была разработана Комплексная Программа развития образования г. Тюмени до 2004г. “Наши дети – наше будущее”, она предполагала дальнейшее расширение вариативности образования, степени удовлетворенности образовательных запросов населения города, состояния воспитательной и оздоровительной работы.

Таким образом, все разработанные окружные, районные и муниципальные программы развития образования предполагали дальнейшее развитие положительных тенденций развития системы социально-педагогической помощи детям – развитие учреждений разной ведомственной подчиненности, укрепление связей между ними, разработку и упорядочение организационно-нормативной базы системы социально-педагогической помощи детям, увеличение воспитательного, экономического, правового и политического потенциала семьи, преодоление роста социального сиротства, бродяжничества и беспризорности, переход от патерналистского характера помощи, развитие профилактики. Программы представляли собой планы-ориентиры, имели социально-личностную, либо социально-педагогическую ориентацию. Они охватывали все уровни (региональный, районный, муниципальный и уровень образовательных учреждений), учитывали специфические особенности региона, представляли собой результат совместной работы ученых и практиков, предполагали сопровождение, мониторинг и коррекцию программных мероприятий. В настоящее время данная деятельность успешно продолжается, создаются новые программы, которые направлены на преодоление вновь возникающих проблем в сфере образования.

Вопросы для размышления:

1) Какие факторы оказывают наибольшее влияние на подрастающее поколение? Как это проявляется?

2) В чем состоит значение среднесрочных программ развития образования для системы социально-педагогической помощи детям?

Рекомендуемая литература:

1. Алмазов Б.Н. О социальном пространстве реабилитационной педагогики // Проблемы семьи и детства в современной России. М., 1992. С.40-56.

2. Афанасьева Т.М. Семейные портреты. М.: Молодая гвардия, 1985. 320с.

3. Беличева С.А. Сложный мир подростка. Свердловск: Сред. – Урал. кн. изд – во, 1984. 128с.

4. Беличева С.А. Служба социальной защиты семьи и детства. //Педагогика. 1992. № 7-8. С.23-27.

5. Комплексная программа развития образования города Тюмени на 2000-2004 гг. “Наши дети – наше будущее”. Тюмень, 2000. 64с.

6. Комплексная программа развития образования Ханты-Мансийского автономного округа на 2000-2005 годы. Ханты-Мансийск, 2000. 180с.

7. Мудрик А.В. Социальная педагогика: Учебник для вузов. М.: Академия, 2000. 192с.

8. Об утверждении Федеральной программы развития образования: Федеральный закон от 10.04.2000г. № 51-ФЗ //Собрание законодательства Российской Федерации. – 2000. - № 16 – ст.1639.

9. Программа развития муниципальной системы образования г.Лабытнанги на 2001-2005 гг. Тюмень: Изд-во ТюмГУ, 2001. 60с.

10. Программа развития образования г.Муравленко до 2004 г. Тюмень: Вектор Бук, 1999. 88с.

11. Программа развития образования г.Тюмени до 1999 года. Тюмень, 1994. 70с.

12. Программа развития образования Ямало-Ненецкого автономного округа на период до 2000 года. Тюмень: Изд-во ТюмГУ, 1996. 256с.

13. Программа развития образования Ямало-Ненецкого автономного округа на период до 2005 года. Салехард, 2001.

Тема 11. Основные направления совершенствования региональной системы социально-педагогической помощи детям

Принципы оказания социально-педагогической помощи детям. Основные требования к содержанию деятельности учреждений и служб, оказывающих социально-педагогическую помощь

Круг проблемных вопросов, с которыми сталкиваются несовершеннолетние, чрезвычайно широк. Это требует комплексного подхода при оказании помощи. При этом комплексная (социально-педагогическая, психологическая, медицинская, юридическая и т.д.) помощь должна оказываться, прежде всего, семье. Потому что именно в ней формируются первоначальные ценности, взгляды, нормы, в ней дети учатся общаться, усваивают основные социальные роли. Однако именно она в большинстве случаев способствует возникновению у детей социально-педагогических, психологических проблем. Поэтому сейчас необходимо оказывать помощь семье всей совокупностью социально-педагогических учреждений и специализированных служб и учреждений, и не в коем случае не отрывать ребенка от семьи.

При этом социально-педагогическая помощь должна основываться на следующих принципах: нацеленность на защиту семьи и детства, соответствие целей, задач и содержания деятельности социально-педагогической инфраструктуры требованиям российских и международных правовых актов,

единство комплексности и специализации, целостность и доступность социально-педагогической инфраструктуры.

1. Нацеленность на защиту семьи и детства. Данный принцип предполагает, что все учреждения, организации и службы, которые входят в инфраструктуру как, составляющие, ее элементы, независимо от профиля, специфических особенностей, видов оказываемых услуг и ведомственной принадлежности свою деятельность осуществляют, прежде всего, в интересах семьи и детей, их прав на жизнь, здоровье, образование, развитие и благополучие.

2. Соответствие целей, задач и содержания деятельности социально-педагогической инфраструктуры в целом и каждого входящего в ее состав компонента требованиям российских и международных правовых актов, направленных на защиту прав взрослых и детей:

- Декларации прав человека;
- Декларации о правах детей;
- Конвенции о правах ребенка;
- Конституции Российской Федерации;
- Гражданскому кодексу Российской Федерации;
- Семейному кодексу Российской Федерации;
- и другим федеральным и региональным законам.

3. Принцип единства комплексности и специализации. Он имеет многоплановое значение. С одной стороны, его можно рассматривать относительно набора услуг, которые оказываются клиенту в конкретном учреждении; а с другой стороны, - взаимодополняемость услуг, оказываемых различными учреждениями и службами, входящими в социально-педагогическую инфраструктуру и в совокупности представляющими собой единую систему.

4. Принцип целостности социально-педагогической инфраструктуры. Целостность может быть как содержательной (цели, задачи, содержание

работы, взаимосвязь и взаимозависимость между компонентами, пути и способы реализации поставленных целей и задач), так и организационно-структурной (совокупность учреждений, организаций, их подразделений, объединенных общей целью, внутрисистемными связями и взаимозависимостью, выполняющих определенные функции для устойчивой работы системы). Целостная система обладает рядом признаков: целеустремленностью, наличием объективных связей и взаимозависимостью, комплексностью, функциональной полнотой и способностью к компенсации. Таким образом, целостность рассматривается как внутреннее единство всех компонентов системы, их общая целеустремленность, взаимосвязь и взаимозависимость, обеспечивающие устойчивое функционирование, саморазвитие и самосовершенствование системы.

5. Принцип доступности учреждений и служб, входящих в состав социально-педагогической инфраструктуры, всем гражданам, нуждающимся в услугах. Доступность - понятие довольно объемное и рассматривать его следует с разных позиций. Она может быть территориальной, финансовой, социально-психологической, валеологической и т.д. Например, доступность территориальная. Специализированное учреждение по оказанию социально-педагогической помощи детям-инвалидам нельзя располагать в отдаленном от центра районе города, если слабо развита транспортная сеть, отсутствует устойчивое движение общественного или специального для данной категории людей транспорта. Или доступность финансовая. При открытии любого социально-педагогического учреждения, деятельность которого направлена на защиту детства, необходимо изначально предусмотреть возможность оказания услуг на бесплатной или льготной основе.

Система управления должна быть основана на принципе дополненности, что подразумевает и сохранение имеющихся региональных структур управления, в том числе органов, отвечающих за оказание социально-педагогической помощи детям, и включение новых, не существовавших ранее,

структур, а так же совершенствование или перераспределение функций между ними.

В современных условиях требуется оказание комплексной помощи профилактического характера семье и детям, на основе реализации принципа комплексности с включением всех учреждений социально-педагогической инфраструктуры, установления тесных связей между всеми ведомствами, учреждениями, которые осуществляют медицинскую, педагогическую, психологическую, правовую, социальную и др. деятельность. Это будет способствовать объединению усилий государственных и негосударственных структур, общественных организаций, семьи, лечебных, образовательных, социальных, правоохранительных учреждений. В результате помощь будет оказываться более широкому кругу детей, и носить “профилактико - поликлинический” характер.

При этом:

1. Содержание, организационные формы, методы и технологии, используемые в учреждениях социально-педагогической инфраструктуры, должны исходить из идей гуманизма и опираться на общечеловеческие ценности, такие как добро, человеколюбие, забота о ближнем, толерантность, взаимопомощь и др.

2. Каждому социально-педагогическому учреждению должны быть присущи благоприятная морально-психологическая атмосфера в коллективе сотрудников, высокий уровень культуры отношений между коллегами по работе, с детьми и их родителями; высокая культура труда и эстетика помещений.

3. В центре внимания сотрудников учреждения должна находиться семья, ребенок и их проблемы. Ребенок должен восприниматься как данность с его положительными качествами и недостатками, как неразрывное единство физического, психического и социального. При оказании помощи ребенку необходимо учитывать семейную ситуацию, желания и потребности, как родителей, так и самого ребенка.

4. Вера в успех социальной, педагогической, психологической, медицинской, правовой и иной помощи и поддержки, оказываемой семье и детям; вера в их потенциальные возможности к самодвижению в социально-оправданном направлении, саморазвитию и, в конечном итоге, - к само-реабилитации.

5. Работа, проводимая с ребенком в учреждениях социально-педагогической инфраструктуры, должна осуществляться в тесном взаимодействии с его родителями или лицами их заменяющими и быть направлена на стимулирование активности семьи в целях реализации способностей детей на пути физического, интеллектуального развития и социализации. В случаях необходимости и оправданной в пользу ребенка целесообразности принимать превентивные меры по отношению к семье ребенка и его родителям.

6. Работа в учреждениях должна строиться на строго научной основе.

7. Работа должна основываться на межпрофессиональном взаимодействии специалистов в интересах физического, психического и социального здоровья ребенка и в целях достижения наибольшей эффективности, принимаемых мер.

Таким образом:

Во-первых, в основу будущей структуры системы помощи должна быть положена реально существующая в регионе система социально-педагогической помощи.

Во-вторых, она должна быть дополнена элементами прошлого опыта организации помощи детям в нашем регионе (недели помощи, патронат, сборы от проведения культурно-массовых мероприятий, общественные столовые, детские площадки, приюты, ясли, работные и трудовые дома, детские городки).

В-третьих, в нее должны быть включены элементы, которые в настоящее время не существуют, но могут быть полезными и

перспективными (например, департамент по проблемам семьи и входящий в его состав межведомственный совет по защите прав несовершеннолетних).

В-четвертых, она должна быть направлена на оказание комплексной помощи “профилактико-поликлинического” характера, прежде всего семье, независимо от того, какое положение она занимает. Главное повысить экономический, нравственный, правовой, воспитательный, политический потенциал семьи.

В-пятых, она должна предполагать установление вертикальных (между учреждениями разного ранга) и горизонтальных связей (между учреждениями выполняющими социально-педагогические функции), что, в свою очередь, обеспечит взаимосвязь элементов системы и координацию их деятельности.

В-шестых, ее реализация должна предполагать развитие положительных тенденций оказания помощи детям – преодоление межведомственной разобщенности, патерналистского характера помощи, роста социального сиротства, беспризорности и бродяжничества, увеличение доли частного сектора, создание условий для партнерства и взаимодействия государственных и негосударственных учреждений и организаций, объединение и координацию усилий всех ведомств, в чьи профессиональные обязанности входит решение основных проблем семьи и детей.

В-седьмых, региональная система социально-педагогической помощи детям должна реализовывать идеи комплексности, адресности, партнерства, стимулирования собственной активности семьи и детей, кооперации, межведомственной координации. Например, за счет деятельности департамента по проблемам семьи, межведомственного совета по защите прав несовершеннолетних, общественных организаций и частных благотворителей, могут быть реализованы идеи социальной профилактики, помощи семье, разноканального финансирования.

Вопросы для размышления:

- 1) Какие принципы должны быть заложены в основу системы социально-педагогической помощи детям в будущем?
- 2) Каким требованиям должна отвечать система социально-педагогической помощи детям?
- 3) Какие идеи необходимо реализовывать при оказании социально-педагогической помощи детям?

Рекомендуемая литература:

1. Беличева С.А. Служба социальной защиты семьи и детства. //Педагогика. 1992. № 7-8. С.23-27.
2. Бочарова В.Г. Педагогика социальной среды. М., 1994. 200с.
3. Василькова Ю.В., Василькова Т.А. Социальная педагогика: Курс лекций: Учеб. пособие для студ. пед. вузов и колледжей. М.: Академия, 1999. 440с.
4. Гуров В.И. К вопросу о повышении роли семьи в социальном воспитании детей и учащихся. //Теория и практика социальной работы: отечественный и зарубежный опыт /Ред. Т.Ф. Яркина. Т.1. Москва – Тула, 1993. С.
5. Гуров В.Н. Опыт организации социально-педагогической работы. //Педагогика. 1993. № 4. С.54-58.
6. Концепция развития социальной службы в Российской Федерации. М., 1993.
7. Лесгафт П.Ф. Семейное воспитание ребенка и его значение. М., 1990.
8. Мехришвили Л.Л. Политика социальной защиты детей (региональный аспект). Дис...канд. социол. наук. Москва, 2000. 190с.
9. Основы социальной работы: Учебник. /Отв. ред. П.Д. Павленок. М.: ИНФРА-М, 1997. 368с.

10. Панов А.М. Состояние и перспективы формирования системы социальной работы с семьей и детьми РФ //Социальная работа. 1992. № 1. С.91-102.
11. Семенов В.Д. Взаимодействие школы и социальной среды: Опыт исследования. М.: Педагогика, 1986. 112с.
12. Словарь-справочник по социальной работе /Ред. д-р ист. наук проф. Е.И. Холостова. М.: “Юристь”, 1997. 424с.
13. Справочное пособие по социальной работе /Ред. А.М. Панов, Е.И. Холостова. М.: Юристь, 1997. 168с.
14. Фирсов М.В. История социальной работы в России: Учеб. пособие для студ. высш. учеб. заведений. М.: ВЛАДОС, 1999. 256с.

Заключение

Социальная помощь, представляющая собой систему социальных мер в виде содействия, поддержки и услуг, оказывается наименее защищенным слоям населения – престарелым, инвалидам, безработным, беженцам и т.д. В отличие от социальной социально-педагогическая помощь оказывается не всем категориям, а только семье и детям. Первые разрозненные элементы помощи взрослым и детям возникли на Руси в IX веке в виде общественного призрения. Лишь на рубеже XIX-XX вв. произошло превращение отдельных элементов помощи в систему, представляющую собой соединение взаимосвязанных и взаимодополняющих элементов, для которой было характерно наличие нормативно-законодательной базы, управленческих институтов (государство, церковь, частные благотворители, земства), основных направлений, форм, методов, способов помощи. Несмотря на то, что в начале своего возникновения помощь имела примитивный характер, она изначально реализовывала дифференцированный и индивидуализированный подходы оказания помощи населению.

В настоящее время система социально-педагогической помощи представляет собой сложно организованную совокупность взаимосвязанных и взаимодополняющих элементов, которая способствует созданию единого и гармоничного социально-педагогического пространства, повышению эффективности защиты, помощи и поддержки семей в процессе развития, воспитания и социализации детей. К числу наиболее важных элементов системы помощи относятся юридические (законы, подзаконные акты, указы, приказы и т.д.), управленческие (организационное, материально-техническое, кадровое обеспечение), содержательные (опека, попечение, усыновление, социальная защита, помощь детям-сиротам, детям-инвалидам, многодетным семьям и т.д.), технологические и методические (способы, приемы, операции и т.д.) элементы.

За двенадцать веков, прошедших с начала оказания помощи населению, сложилось несколько исторических тенденций развития системы: передача детей на воспитание в частные руки; попечение о детях, осуществляемое в специальных учреждениях (приютах, сиропитальницах, детских домах, интернатах и т.д.); оказание финансовой помощи нуждающимся категориям населения (кормовые деньги, пособия, пенсии и т.д.); соотношение частного и государственного сектора, централизованного и децентрализованного управления, переход от пассивной помощи к развитию собственной активности нуждающихся слоев населения.

Экономические и политические преобразования в стране затронули все сферы российского общества, вызвав острое социальное неблагополучие, обострение многих проблем семьи и детей. Существующая ситуация требует поиска новых подходов в оказании помощи детям. Одним из них является оказание семье и детям комплексной помощи “профилактико-поликлинического” характера, на основе межведомственного взаимодействия. Помощь и поддержка семьи должна стать одним из приоритетных направлений государственной политики России. Своевременная помощь семье будет способствовать улучшению в ней психологического климата, повышению ее внутреннего потенциала, возрождению ценностей и традиций семейного воспитания, повышению воспитательного, нравственного, экономического, правового, политического потенциала семьи.

При этом значение приобретает использование прошлого опыта (детские площадки, детские городки, профессиональные школы, приюты, работные и трудовые дома, коллективы для безработных), учет положительных и преодоление отрицательных тенденций развития помощи населению.

Одним из альтернативных подходов оказания помощи детям может стать организация комплексной помощи на базе всех детских учреждений (яслей, детских садов, школ, поликлиник, больниц, клубов и т.д.). Она должна быть направлена на установление вертикальных и горизонтальных связей между этими учреждениями. Это позволит в будущем преодолеть ведомственную

разобщенность, создать условия для взаимодействия государственных и негосударственных учреждений, перейти к оказанию комплексной помощи “профилактико-поликлинического” характера, стимулировать личностное развитие и активное социальное функционирование детей. Однако параллельно с этим необходимо развивать сеть комплексных учреждений – центров и комплексов – как средство оказания детям необходимой помощи в наиболее трудных случаях.

Оказание комплексной помощи профилактического характера семье и детям, на основе реализации принципа комплексности с включением всех учреждений социально-педагогической инфраструктуры, установления тесных связей между всеми ведомствами и учреждениями, осуществляющими медицинскую, педагогическую, психологическую, правовую, социальную и др. деятельность, будет способствовать развитию положительных тенденций (увеличению доли частного сектора, объединению усилий государственных и негосударственных структур, общественных организаций, семьи, лечебных, образовательных, социальных, правоохранительных учреждений) и преодолению отрицательных тенденций развития системы помощи детям в прошлом – ведомственной разобщенности, отсутствия профилактики, патерналистского отношения к клиентам, количественного, но не всегда качественного развития системы. В результате помощь будет оказываться более широкому кругу детей, способствовать развитию их собственной активности и носить “профилактико – поликлинический” характер. При этом координация оказания помощи будет возложена на социального педагога как представителя межведомственного совета по защите прав несовершеннолетних.

При оказании социально-педагогической помощи детям необходимо реализовывать идеи комплексности, адресности, стимулирования активности семьи и детей, на управленческом уровне значение может приобрести идея межведомственной координации, кооперации и партнерства.

Приложения

Приложение № 1

ПРОГРАММА СПЕЦКУРСА “ИСТОРИЯ СОЦИАЛЬНОЙ РАБОТЫ В РОССИИ И ТЮМЕНСКОЙ ОБЛАСТИ”

Пояснительная записка

Данный спецкурс является составной частью курса “Социальная педагогика” и направлен на рассмотрение содержания, особенностей развития системы социально-педагогической помощи населению, начиная с IX – X вв. и до настоящего времени. Он знакомит с традиционными формами помощи социально-незащищенным категориям населения (калекам, скитальцам, сиротам и др.), раскрывает особенности организации помощи в разные периоды Российской истории.

Курс позволяет проследить постепенное развитие системы социальной помощи детям этап за этапом, подходы и направления помощи, преемственность содержания, способов и средств оказания помощи, смену социально-педагогических приоритетов в области защиты детства. Кроме этого, он позволяет выделить в прошлом опыте наиболее полезные в настоящее время организационные формы и, используя исторический и современный опыт, моделировать обновленную систему социально-педагогической помощи людям. Курс будет интересен и полезен для студентов и преподавателей педагогических специальностей.

Тематический план курса

№	Темы	Количество часов	
		лекции	семинары
1	Введение. Понятие системы социально-педагогической помощи.	2	-
2	Становление системы социально-педагогической помощи детям в России (VIII – XVII вв.).	2	2

3	Развитие общественного призрения в России (XVIII – н. XX вв.).	2	2
4	Развитие социально-педагогической помощи детям в России и в Тобольской губернии (1917-1924 гг.)	2	2
5	Предвоенный период развития системы социально-педагогической помощи детям в период с 1924 по 1940 годы	2	2
6	Функционирование системы социально-педагогической помощи детям в период с 1941 по 1990 годы	2	2
7	Основные направления развития системы социально-педагогической помощи детям в период с 1991 года по настоящее время	2	2
Итого:		14	12
Всего:		26	

Основные понятия спецкурса: благотворительность, богадельни, воспитательные дома, детские дома, инвалид, КВАЗИ, меценат, милосердие, нищелюбие, общественное призрение, опекунов, патронат, приют, профессиональные нищие, работные дома, семейный детский дом, сиротство, система социально-педагогической помощи, социальная защита, социальное воспитание, социальное обеспечение, социальный институт, детские дома семейного типа, традиция, трудовые дома, усыновление, школа-интернат.

Тема 1. Введение. Понятие системы социально-педагогической помощи

Современная российская ситуация в области защиты детства. Вопрос о времени возникновения системы социальной помощи населению в России. Основные подходы в оказании помощи (церковный, государственный, частный). Различные подходы к периодизации истории социальной работы. Понятие системы социально-педагогической помощи населению. Основные понятия курса.

Тема 2. Становление системы социально-педагогической помощи детям в России (VIII – XVII вв.)

Связь образа жизни славян с оказанием помощи нуждающимся. Основные формы помощи и взаимопомощи: культовые с различными сакральными атрибутами; общинно - родовые в рамках рода, семьи, поселения; хозяйственные. Явление “помогающего субъекта”. Оформление закона “эквивалента” (я - тебе, а ты - мне). Принцип нищелюбия. Благотворительная деятельность русских князей (Владимира, Ярослава, Изьяслава и др.). Оформление помощи взрослому населению Руси. Формы борьбы с бродяжничеством, профессиональными нищими. Категории профессиональных нищих. Становление помощи детям. Оформление основных направлений детского призрения: передача на воспитание в частные руки и попечение о детях с помощью специальных учреждений. Помощь открытая и закрытая. Вклад Петра I в развитие системы общественного призрения - попечение о взрослых и детях с помощью специальных учреждений: приютов, сиропитальниц, гошпиталей, смирительных и прядильных домов.

Тема 3. Развитие общественного призрения в России (XVIII – н. XX вв.)

Эпоха Екатерины II. Создание воспитательных домов и училищ для младенцев, лишенных родительской ласки. Деятельность И.И. Бецкого. Воспитание людей нового типа. Общества. Деятельность Ведомства императрицы Марии Федоровны и Императорского Человеколюбивого общества. Возникновение “открытых” форм помощи взрослым и детям: приходские благотворительные общества, попечительства о бедных, дневные приюты для детей, летние колонии, патронат. Децентрализация системы социально-педагогической помощи населению.

Тема 4. Развитие социально-педагогической помощи детям в России и в Тобольской губернии (1917 – 1924 гг.)

Специфика российской системы детского призрения на рубеже веков, ее особенности и содержание. Недостатки системы. Большевистская доктрина воспитания детей: ее достоинства и просчеты. Идея Н.К. Крупской: воспитание людей нового типа - как продолжение традиций Екатерины II и И.И. Бецкого. Этапы и периоды становления новой системы социально-педагогической помощи детям. Формы борьбы с детской беспризорностью: детские дома, дома матери и ребенка. Особенности процесса развития системы помощи детям. Работа спецкомиссии по проверке состояния детских учреждений и ее результаты. Типы учреждений, работавших в конце 1920 года. Изменения в работе системы в 1921 году. Формы помощи голодающему населению. Реализация открытой и закрытой видов помощи. Условия жизни детей в детских учреждениях. Недели помощи детям, их результаты. Качественно новый оттенок развития системы социально-педагогической помощи детям к концу 1923 года.

Тема 5. Предвоенный период развития системы социально-педагогической помощи детям в период с 1924 по 1940 годы

Основные направления оказания помощи детям. Организация и функционирование детских площадок. Работа Комиссии по улучшению быта детей и борьбе с детской беспризорностью (Деткомиссия). Обязанности Деткомиссии. Источники поступления денежных средств в Деткомиссию. Общество “Друзья Детей”, цель и содержание работы. Мастерские для беспризорных детей: столярные, подеревочные, кузнечные, малярные, слесарные и др. Детские городки (на примере Талицкого детского городка). Состояние системы социально-педагогической помощи детям в конце 30-х годов. Деятельность Камеры Труда. Меры борьбы с безработицей среди населения. Деятельность обществ взаимопомощи в сельской местности. Со-

циальная помощь инвалидам - организация артелей (цель, главная задача, виды производства). Правила работы артелей. Положение детей спецпереселенцев и раскулаченных. Особенности социально-педагогической помощи в третьем десятилетии XX века.

Тема 6. Функционирование системы социально-педагогической помощи детям в период с 1941 по 1990 годы

Функционирование системы в новых экономических, социально-политических условиях. Состояние детских учреждений во время войны. Процесс восстановления хозяйства в стране и его влияние на развитие системы социально-педагогической помощи детям. Шефская помощь. Круг обязанностей шефств. Особенности шефской помощи. Ситуация в детских домах в 50-е годы. Трансформация детских домов в школы-интернаты. Динамика количественного развития детских домов в Тюменской области. Основной приоритет системы социально-педагогической помощи детям к. 70-х - н. 80-х годов.

Тема 7. Основные направления развития системы социально-педагогической помощи детям в период с 1991 года по настоящее время

Изменение приоритетов в экономике и политике, их влияние на оказание помощи детям. Характеристика современного этапа развития системы социально-педагогической помощи детям. Семейные детские дома: определение, задачи, цели. Детские дома семейного типа, их организация. Вклад Тюменского отделения Российского Детского Фонда в оказание помощи детям. Комплексная помощь (на примере школ № 70, 54, центров “Успех”, “Крепыш”, “ЭСЦ” и др.). Результаты их работы. Тенденции развития системы в будущем.

Примерные темы семинарских занятий

Тема 1. Роль церкви и частных благотворителей в оказании помощи населению
(2 часа)

Вопросы для обсуждения:

1. Роль церкви в процессе становления и развития системы социально-педагогической помощи взрослым и детям.
2. Положительные и отрицательные результаты деятельности церкви в оказании помощи.
3. Вклад частных благотворителей (Морозовых, Бахрушиных, Найденовых, Третьяковых, Прохоровых, Солдатенковых, Хлудовых и др.) в развитие системы социально-педагогической помощи населению.
4. Вклад женщин - благотворительниц.
5. Роль частной благотворительности в развитии системы социально-педагогической помощи населению.
6. Существует ли возможность развития частной благотворительности в настоящее время на уровне XVIII – XIX вв.?

Тема 2. Дореволюционная система социально-педагогической помощи детям (2 часа)

Вопросы для обсуждения:

1. Периоды развития системы социально-педагогической помощи детям до 1917 года.
2. Содержание помощи детям.
3. Генеалогическое древо системы социально-педагогической помощи до 1917 года.
4. Результаты развития системы социально-педагогической помощи детям до революции 1917 года.

5. Выделите наиболее эффективные формы помощи детям. Какие из них можно внедрить в практику социально-педагогической помощи детям в настоящее время?

Тема 3. Развитие системы социально-педагогической помощи детям в 1917 - 1985 гг. (4 часа)

Занятие № 1

Задание:

1. Выделите основные периоды развития системы социально-педагогической помощи детям после 1917 года.
2. Особенности развития системы социально-педагогической помощи детям в России и в Тюменской области.
3. Построение генеалогического древа развития системы социально-педагогической помощи детям после 1917 года.

Занятие № 2

Вопросы для обсуждения:

1. Явление “детской беспризорности”. Социальные мероприятия, направленные на ее ликвидацию.
2. Историческое значение советского этапа - социального обеспечения - для становления (развития) социально-педагогической помощи детям.
3. Какие идеи в области социального обеспечения с учетом исторического опыта необходимо развивать, а от каких следует отказаться?
4. Особенности развития системы социально-педагогической помощи детям на качественно новом витке (н. 90-х годов XX века) ее развития.
5. Соотношение традиций и форм оказания помощи населению.
6. Основные группы форм социально-педагогической помощи детям в 90-е годы XX века.

Тема 4. Тенденции развития системы социально-педагогической помощи детям в России и Тюменской области (4 часа)

Занятие № 1

Вопросы для обсуждения:

1. Особенности развития системы социально-педагогической помощи детям в начале 90-х годов XX века.
2. Выделите положительные и отрицательные стороны в организации помощи детям в настоящее время.
3. Какие шаги необходимо нам предпринять в современных условиях, чтобы сгладить отрицательные последствия при организации помощи детям.
4. Какие организационные формы помощи из существующих форм в настоящее время необходимо нам развивать.

Занятие № 2

Вопросы для обсуждения:

1. Какой вид должна иметь социально-педагогическая помощь в современных условиях и в будущем?
2. Что необходимо предпринять, чтобы свести в будущем к минимуму детскую беспризорность и преступность?
3. Какие структуры должны входить в состав системы органов управления?
4. Принципы и требования системы социально-педагогической помощи детям в будущем.
5. Построение структурной схемы:
 - Основные компоненты схемы;
 - Выполняемые функции;
 - Организационные формы, в которых оказывается помощь детям;
 - Установление связей между основными элементами схемы.

Примерные вопросы для зачета

1. Современная российская ситуация в области защиты детства.
2. Положение детей в России и в Тюменской области.
3. Основные подходы в оказании помощи, их возникновение и роль.
4. Периодизация истории социальной работы в России (краткая характеристика этапов развития).
5. Возникновение системы социально-педагогической помощи детям в России.
6. Образ жизни славян и его влияние на оказание помощи наиболее нуждающимся слоям населения.
7. Особенности языческого мирозерцания и мироощущения и их влияние на оказание помощи.
8. Основные формы помощи и взаимопомощи у древних славян. Закон “эквивалента”.
9. Культовые формы помощи с различными сакральными атрибутами.
10. Общинно - родовые формы помощи в рамках рода, семьи, поселения.
11. Хозяйственные формы помощи. Явление “помогающего субъекта”.
12. Нищелюбие. Деятельность русских князей. Выделение помощи взрослым в отдельное направление.
13. Формы борьбы с бродяжничеством, профессиональным нищенством. Категории профессиональных нищих.
14. Выделение помощи детям в систему. Основные направления детского призрения.
15. Вклад Петра I в развитие системы социально-педагогической помощи детям.
16. Благотворительная деятельность Екатерины II. Ведомства императрицы Марии Федоровны.
17. Децентрализация системы помощи.
18. Роль церкви в становлении и развитии системы общественного призрения.

19. Роль частной благотворительности. Вклад частных благотворителей.
20. Большевицкая доктрина воспитания детей: ее достоинства и просчеты. Воспитание людей нового типа.
21. Формы борьбы с детской беспризорностью после 1917 года. Особенности развития системы социально-педагогической помощи детям.
22. Особенности развития системы социально-педагогической помощи детям в 1921г. Формы помощи голодающему населению.
23. Качественно новый оттенок развития системы социально-педагогической помощи детям к к.1923г. Организация и функционирование детских площадок.
24. Деятельность в 1924 году Комиссии по улучшению быта детей и борьбе с детской беспризорностью. Общество “Друзья Детей”.
25. Детские городки. Состояние системы социально-педагогической помощи детям в к. 30-х годов.
26. Безработица среди населения в период с 1924 по 1930годы, ее влияние на условия жизни детей. Деятельность Камеры Труда. Общества взаимопомощи.
27. Социальная помощь инвалидам. Организация артелей в 1938 году.
28. Особенности социально-педагогической помощи в третьем десятилетии XX века. Функционирование системы в новых социально-экономических, политических условиях 1941-1945 гг.
29. Возникновение шефской помощи детским учреждениям. Трансформация детских домов в школы-интернаты.
30. Особенности функционирования системы социально-педагогической помощи детям в к.70-х - н.80-х гг. Изменение приоритетов в экономике и политике в к.80-х годов, их влияние на оказание помощи детям.
31. Ориентация на семейное воспитание детей-сирот. Деятельность благотворительных фондов в области детства. Российский Детский фонд.
32. Становление комплексной социально-педагогической помощи детям.

33. Тенденции развития системы социально-педагогической помощи детям.

СЛОВАРЬ ТЕРМИНОВ

Богадельни - образовано от словосочетания “Бога деля” в XIXв. социальные учреждения приказов общественного призрения, предназначенные для убогих, увечных и престарелых всех сословий, не имеющих родственников для их материальной поддержки и обеспечения. В богадельни за определенную плату принимались инвалиды, нижние чины сухопутных и морских войск, сыновья нижних почтовых чиновников, не имеющих средств к существованию, солдатки, вдовы, неизлечимо больные, умалишенные, престарелые, калеки.

Благотворительность - проявление сострадания к ближнему и нравственная обязанность имущего спешить на помощь к неимущему, стремление исполнить “некоторую религиозно-нравственную потребность”.

Воспитание – это создание воспитателями условий для наиболее полного самораскрытия и саморазвития детей в процессе активного взаимодействия.

Социализация - это процесс освоения и воспроизведения индивидом социального опыта и системы социальных связей с одной стороны, и вхождение его в социальную среду за счет активной жизнедеятельности с другой стороны.

Гошпитали - дома призрения для больных, увечных, престарелых обоего пола.

Детские дома - воспитательные учреждения для детей-сирот, детей, оставшихся без попечения родителей. Организовываются в 20-х гг. XX столетия в связи с ликвидацией детской беспризорности, реорганизованы в 50 - 60-х гг. в школы-интернаты.

Дома воспитательные - с начала XIXв. специальные учреждения для призрения детей грудного возраста, покинутых родителями. После вскармливания младенцы либо отдавались на воспитание в семьи, либо

воспитывались до восемнадцати лет с последующей припиской их к мещанским, цеховым, сельским казенным обществам.

Дома сиротские - в XIXв. государственные учреждения приказов общественного призрения, предназначенные для воспитания и призрения сирот обоего пола до двенадцати лет. В сиротские дома определялись дети из купеческих, мещанских слоев, людей цеховых, посадских, разночинцев, свободного состояния. Сироты-мальчики по достижению двенадцати лет устраивались в местные гимназии, в фельдшерские школы, в школы садоводства, шелководства, виноделия, земледельческие школы, к благотворителям, к купцам, фабрикантам, художникам, ремесленникам, в казенные и частные типографии. Сироты-девочки - в девичьи воспитательные заведения, частные пансионаты, к благотворителям, к мастерам.

Дома трудолюбия - благотворительные заведения, осуществляющие трудовое перевоспитание нищих путем предоставления им работы и приюта.

Инвалид – лицо, которое имеет нарушения здоровья со стойкими расстройствами функций организма, обусловленные заболеваниями, последствиями травм или дефектами, приводящие к ограничению жизнедеятельности и вызывающие необходимость его социальной защиты.

Милосердие – готовность помочь кому-нибудь или простить кого-нибудь из сострадания, человеколюбия.

Меценат – богатый покровитель наук и искусства в Древнем Риме, чье имя стало нарицательным.

Нищелюбие - добродетель, состоящая в оказании помощи нищим, одна из обязательных добродетелей канонизированных русских князей.

Общественное призрение – обращение взора, с внимательным участием, сочувствием, милосердием, дать кому-либо приют и пропитание.

Опекунство – правовая форма защиты личных и имущественных интересов граждан.

Призрение - понятие, которое появилось в XVIIв., имеет следующие смысловые значения: видение, благосклонное внимание, отношение, покровительство, присмотр, забота, попечение, удобство.

Приют – место, где ребенок может находиться круглосуточно и обеспечиваться питанием.

Профессиональные нищие - субъекты, по своему состоянию здоровья способные трудиться, но в виде промысла занимается прощением подавания в той или иной форме. Профессиональные нищие, как сословие, всегда появлялись в результате кризисной ситуации и в зависимости от характера промысла они делились на группы. В XIXв. - это *христарадники*: богомолы, могильщики, горбачи, иерусалимцы, железнодорожники, севастопольцы, барабанщики, безродные, складчики, погорельцы, переселенцы; *охотники*: сочинители, протекционисты; *нищие-калеки*; *нищие-дети*; *церковные сборщики*. В настоящее время выделяют следующие типы профессиональных нищих: *нищие-дети*; *нищие-инвалиды*; *жертвы*: репрессий, администрации, вымогательств; *беженцы* и др.

Работные дома - учреждения общественного призрения, где в принудительном порядке осуществлялось трудовое воспитание профессиональных нищих.

Развитие – раскрытие в процессе воспитания и социализации человеческих задатков, формирование на этой основе индивидуальных человеческих качеств в процессе активной жизнедеятельности.

Семейный детский дом – одна из форм организации жизнедеятельности детей-сирот и детей, оставшихся без попечения родителей, с полным государственным денежным обеспечением детей и выплатой денежного содержания лицам, взявшим их на воспитание.

Сиротство – социальное явление, обусловленное наличием в обществе детей, родители которых умерли, а также детей, оставшихся без попечения родителей, вследствие лишения родительских прав, признания в установленном порядке родителей нетрудоспособными, безвестно отсутствующими. Сюда

относятся также дети, родители которых не лишены родительских прав, но фактически не осуществляют какой-либо заботы о своих детях.

Социальная защита – это система принципов, методов, законодательно установленных государством социальных гарантий, мероприятий, учреждений, обеспечивающих их реализацию по предоставлению оптимальных условий жизни, удовлетворению потребностей, поддержанию жизнеобеспечения и деятельного существования личности, различных социальных категорий и групп; совокупность мер, действий, средств государства и общества, направленных против ситуаций риска в нормальной жизни граждан (болезнь, безработица); комплекс государственных мер социально-экономического и правового характера по обеспечению гарантированного государством минимального уровня материальной поддержки социально уязвимых слоев населения в период экономических преобразований и связанного с этим снижения их уровня жизни.

Социальное воспитание – 1) мера и степень заботы общества о своем прогрессе в лице младших поколений;

2) условия, создаваемые обществом, государственными и частными структурами, для физического и социального развития человека.

Социальная поддержка – это специальные меры, направленные на создание условий, достаточных для существования “слабых” социальных групп, испытывающих нужду в процессе своей жизнедеятельности и деятельного существования.

Социальная помощь представляет собой систему социальных мер в виде содействия, поддержки и услуг, оказываемых отдельным лицам социальной службой для преодоления или смягчения жизненных трудностей, поддержания их социального статуса и полноценной жизнедеятельности, адаптации в обществе.

Социальный институт – это исторически сложившаяся устойчивая форма организации совместной деятельности (институт семьи, образования, здравоохранения, государства).

Традиция - это элементы социального и культурного наследия, передающиеся от поколения к поколению и сохранившиеся в определенных обществах, классах и социальных группах в течение длительного времени, охватывающие объекты социального наследия, процесс социального наследования, его способы. В качестве традиций выступают определенные общественные установления, нормы поведения, ценности, идеи, обычаи, обряды.

Усыновление – форма семейного воспитания несовершеннолетних детей, лишившихся попечения родителей, в результате ребенок попадает в новую семью.