

МИНИСТЕРСТВО ОБРАЗОВАНИЯ И НАУКИ
РОССИЙСКОЙ ФЕДЕРАЦИИ
ФЕДЕРАЛЬНОЕ ГОСУДАРСТВЕННОЕ АВТОНОМНОЕ
ОБРАЗОВАТЕЛЬНОЕ УЧРЕЖДЕНИЕ
ВЫСШЕГО ПРОФЕССИОНАЛЬНОГО ОБРАЗОВАНИЯ
«ВОЛГОГРАДСКИЙ ГОСУДАРСТВЕННЫЙ УНИВЕРСИТЕТ»
Институт истории, международных отношений
и социальных технологий
Кафедра социальной работы и педагогики

О.Е. Андрющенко

ПЕНСИОННОЕ ОБЕСПЕЧЕНИЕ

Учебное пособие

Волгоград 2012

УДК 364.35(075.8)

ББК 60.561.7я73

A32

Печатается по решению редакционно-издательского совета
Волгоградского государственного университета

Рецензенты:

д-р филос. наук, проф. кафедры философии
Волгоградского государственного университета *Н. А. Тельнова*;
управляющий Отделением Пенсионного фонда РФ
по Волгоградской области *В. И. Сальний*

Андрющенко, О. Е.

A32 Пенсионное обеспечение [Текст] : учеб. пособие / О. Е. Андрющенко ; Федер. гос. авт. образоват. учреждение высш. проф. образования «Волгогр. гос. ун-т», Ин-т истории, междунар. отношений и соц. технологий, Каф. соц. работы и педагогики. – Волгоград : Изд-во ВолГУ, 2012. – 142 с.

ISBN 978-5-9669-1116-4

В учебном пособии рассматриваются становление, законодательные основы, современное состояние и особенности пенсионного обеспечения населения в России, процессы реформирования пенсионной системы и перспективы ее развития. Анализируются экономические, организационные, финансовые основы и специфика обязательного государственного пенсионного страхования и обеспечения.

Предназначено для студентов, аспирантов и преподавателей вузов по направлению подготовки «Социальная работа», муниципальных и государственных служащих, работников социальной сферы, а также всех заинтересованных читателей.

УДК 364.35(075.8)

ББК 60.561.7я73

ISBN 978-5-9669-1116-4



© Андрющенко О. Е., 2012
© ФГАОУ ВПО «Волгоградский
государственный университет», 2012
© Оформление. Издательство
Волгоградского государственного
университета, 2012

СОДЕРЖАНИЕ

| | |
|--|-----|
| ПРЕДИСЛОВИЕ | 4 |
| ТЕМАТИЧЕСКОЕ СОДЕРЖАНИЕ КУРСА | 7 |
| Тема 1. СОВРЕМЕННАЯ ПЕНСИОННАЯ МОДЕЛЬ В РОССИИ | 7 |
| Тема 2. ИСТОРИЯ ПЕНСИОННОГО ОБЕСПЕЧЕНИЯ В СССР И РОССИИ | 15 |
| Тема 3. ЗАКОНОДАТЕЛЬНЫЕ ОСНОВЫ ПЕНСИОННОЙ СИСТЕМЫ В РФ | 24 |
| Тема 4. ЭКОНОМИЧЕСКИЕ АСПЕКТЫ ПЕНСИОННОГО ОБЕСПЕЧЕНИЯ В РФ | 29 |
| Тема 5. ОБЯЗАТЕЛЬНОЕ ПЕНСИОННОЕ СТРАХОВАНИЕ В РФ: ПРИНЦИПЫ, СУБЪЕКТЫ И ПРАВОВОЕ ОБЕСПЕЧЕНИЕ | 38 |
| Тема 6. ТРУДОВОЙ СТАЖ: ПОНЯТИЕ, ВИДЫ И ЮРИДИЧЕСКОЕ ЗНАЧЕНИЕ | 53 |
| Тема 7. ВИДЫ ПЕНСИЙ В РОССИЙСКОЙ ФЕДЕРАЦИИ | 58 |
| Тема 8. ДОСРОЧНЫЕ ТРУДОВЫЕ ПЕНСИИ: ВИДЫ И УСЛОВИЯ НАЗНАЧЕНИЯ | 74 |
| Тема 9. ПЕНСИЯ ЗА ВЫСЛУГУ ЛЕТ: ВИДЫ И УСЛОВИЯ НАЗНАЧЕНИЯ | 79 |
| Тема 10. ПРАВИЛА ОБРАЩЕНИЯ ЗА ПЕНСИЕЙ, ЕЕ НАЗНАЧЕНИЯ, ПЕРЕРАСЧЕТА РАЗМЕРА И ПЕРЕХОДА С ОДНОЙ ПЕНСИИ НА ДРУГУЮ | 92 |
| Тема 11. РАБОТА С ДОКУМЕНТАЦИЕЙ ПРИ НАЗНАЧЕНИИ РАЗЛИЧНЫХ ВИДОВ ПЕНСИЙ | 99 |
| Тема 12. ОРГАНИЗАЦИОННАЯ СТРУКТУРА ПЕНСИОННОГО ФОНДА РОССИИ | 104 |
| Тема 13. ПЕНСИОННЫЕ СИСТЕМЫ ЗАРУБЕЖНЫХ СТРАН | 110 |
| ТЕСТ ДЛЯ САМОКОНТРОЛЯ | 120 |
| ГЛОССАРИЙ | 134 |
| РЕЕСТРЫ ЭЛЕКТРОННЫХ И БИБЛИОТЕЧНЫХ РЕСУРСОВ | 141 |

ПРЕДИСЛОВИЕ

Право россиян на пенсионное обеспечение закреплено в ст. 39 Конституции РФ, где сказано, что «каждому гарантируется социальное обеспечение по возрасту, в случае болезни, инвалидности и потери кормильца», «устанавливаются государственные пенсии, пособия и иные гарантии социальной защиты».

С началом радикальных социально-экономических реформ, в том числе и пенсионной системы, в конце 1990-х гг. и начале XXI в., возникла необходимость переосмысления и анализа нового механизма выплаты пенсий и пособий. Серьезной проблемой, которая возникла при обучении студентов дисциплине «Пенсионное обеспечение», явилась низкая учебно-методическая обеспеченность образовательного процесса, недостаток апробированных учебных программ, учебников и учебных пособий. Кроме того, пенсионное обеспечение как междисциплинарная область научного знания и практическая деятельность не стоит на месте, и учебная литература нуждается в обновлении за счет нового исследовательского материала, изменения принципов пенсионного обеспечения и нормативно-правовых актов. Так, несмотря на то что система социальной защиты в России находится на стадии формирования, в этой общественной сфере уже накоплен значительный опыт, который нуждается в научном осмыслении и анализе.

Основная цель освоения дисциплины «Пенсионное обеспечение» состоит в развитии научных представлений о сущности, содержании и основных элементах пенсионной системы России, нормативно-правовой базе и организационно-управленческих аспектах деятельности пенсионных служб в РФ, а также в формировании компетенций для практической деятельности в сфере пенсионного обеспечения.

Для реализации поставленной цели в процессе курса решаются следующие задачи:

- выявляется сущность системы пенсионного обеспечения в РФ;

- раскрываются основные положения и принципы пенсионного законодательства;
- рассматривается место пенсионного обеспечения в системе социального обеспечения, структура пенсионной системы в РФ, понятие и виды пенсий;
- раскрываются основы персонифицированного учета застрахованных лиц;
- выявляются законодательные и организационно-правовые аспекты пенсионного обеспечения;
- рассматриваются проблемы реформирования пенсионной системы.

В результате освоения дисциплины студент должен:

Знать:

- современное состояние пенсионной системы в РФ;
- правовые нормы, положения и принципы пенсионного обеспечения;
- структуру нормативно-правовых источников пенсионного обеспечения;
- иметь представление о принципах организации и управлении деятельностью пенсионной системы;
- основные этапы исторического развития пенсионного обеспечения в России и за рубежом;
- место и роль пенсионного обеспечения в системе социального обеспечения;
- структуру пенсионной системы в РФ;
- виды пенсий.

Уметь:

- использовать полученные знания в профессиональной деятельности в системе пенсионного обеспечения, разрешать предлагаемые практические ситуации;
- осуществлять расчет и перерасчет различных видов пенсий.

Владеть:

- умением использовать в своей деятельности нормативные правовые документы;

- способностью к компетентному использованию законодательных и других нормативных актов федерального и регионального уровней;
- способностью к созданию социально и психологически благоприятной среды в социальных организациях и службах.

Предлагаемое учебное пособие подготовлено на кафедре социальной работы и педагогики Волгоградского государственного университета в соответствии с требованиями Федерального государственного образовательного стандарта ВПО третьего поколения. Материал изложен с учетом специфики деятельности социального работника. Для более глубокого изучения теоретических проблем в конце каждой темы представлены вопросы для самоконтроля и изучения на семинарах, перечень реферативных сообщений, задачи и упражнения, список рекомендуемой литературы. С помощью теста для самоконтроля студенты могут проверить свои знания.

Учебное пособие адресовано студентам – будущим социальным работникам и рассчитано для работы как самостоятельно, так и под руководством преподавателя, читающего курс.

ТЕМАТИЧЕСКОЕ СОДЕРЖАНИЕ КУРСА

Тема 1. Современная пенсионная модель в России

Понятие и система пенсионного обеспечения в РФ. Предмет пенсионного обеспечения. Пенсионная модель 2002 года. Конвертация.

Ключевые слова: государственное пенсионное обеспечение, обязательное пенсионное страхование, дополнительное пенсионное страхование и обеспечение, пенсионное обязательство государства, пенсионная реформа.

Опорный конспект лекции

С 2002 г. в России действует новая пенсионная модель, основанная на страховых принципах. Необходимость пенсионной реформы была обусловлена ухудшением демографической ситуации, высокой налоговой нагрузкой на работников и работодателей, высокими пенсионными взносами, незначительной разницей размеров пенсий в зависимости от стажа и величины заработка, низкой наполняемостью ПФР, отсутствием правового поля для дополнительного пенсионного обеспечения. В отличие от прежней системы, пенсионные права граждан стали зависеть не только от стажа работы, но и от размера зарплаты и пенсионных взносов.

Пенсионное обеспечение представляет собой форму государственного материального обеспечения граждан в установленных законом случаях и является важнейшей социальной гарантией стабильного развития общества. Условиями для возникновения права на пенсионное обеспечение по российскому законодательству являются: достижение пенсионного возраста, наступление инвалидности, потеря кормильца, наличие страхового стажа, для отдельных категорий граждан – длительное выполнение определенной профессиональной деятельности.

Пенсионная система в РФ (как совокупность создаваемых государством правовых, экономических и организованных инсти-

тутов и норм, имеющих целью предоставление гражданам материального обеспечения в виде пенсий) состоит из следующих частей:

- Государственное пенсионное обеспечение – часть пенсионной системы, обеспечивающая за счет средств федерального бюджета предоставление пенсии государственным служащим, военнослужащим, сотрудникам силовых ведомств, а также членам их семей, участникам Великой Отечественной войны, гражданам, награжденным знаком «Жителю блокадного Ленинграда», гражданам, пострадавшим в результате радиационных или техногенных катастроф, и членам их семей, космонавтам и членам их семей, работникам летно-испытательного состава, а также социально незащищенным гражданам, которые в силу обстоятельств не приобрели права на трудовую пенсию, – нетрудоспособным гражданам.
- Обязательное пенсионное страхование – часть пенсионной системы, обеспечивающая за счет обязательных страховых взносов работодателя выплату трудовой пенсии по старости (в составе страховой и накопительной частей) и трудовой пенсии по инвалидности или по случаю потери кормильца (в составе страховой части). Право на трудовую пенсию имеют граждане Российской Федерации, зарегистрированные в системе обязательного пенсионного страхования, нетрудоспособные члены семей застрахованных лиц, в случае потери кормильца. Иностранцы граждане и лица без гражданства, постоянно проживающие в Российской Федерации, имеют право на трудовую пенсию наравне с гражданами России.
- Дополнительное (негосударственное) пенсионное страхование и обеспечение – часть пенсионной системы, обеспечивающая в дополнение к государственному пенсионному обеспечению и обязательному пенсионному страхованию предоставление пенсий за счет накопительных добровольных взносов работодателей и застрахованных лиц.

Задача любой пенсионной модели – обеспечивать минимальный уровень социальных гарантий для пенсионеров и не допускать чрезмерной дифференциации пенсий. Пенсионная модель, введенная пенсионным законодательством в 2002 г., в большей

мере, чем старая, стала учитывать различия в размере получаемых работниками доходов: трудовая пенсия российского гражданина стала включать в себя три части – базовую, страховую и накопительную (причем, право на последнюю приобрели только более молодые возрастные группы – мужчины 1952 года рождения и моложе, женщины 1957 года рождения и моложе, то есть те граждане, которые выйдут на пенсию через 10 лет после начала пенсионной реформы – в 2012 г. и позже).

Эти части существенно различались между собой по порядку назначения и источникам их финансирования.

Источником финансирования **базовой части** являлся федеральный бюджет, который формировался из уплачиваемого работодателями единого социального налога. Базовая часть, по сути, представляла государственное пособие по старости, назначаемое при условии достижения мужчинами 60-летнего возраста, женщинами 55 лет. Второе условие – это наличие не менее пяти учтенных в системе пенсионного обеспечения и оплаченных страховых лет. Данное положение явилось серьезной правовой новеллой в новом пенсионном законодательстве, заменившей прежние требования 25–20 лет трудового стажа на 5 лет страхового стажа. При отсутствии требуемой продолжительности трудового стажа человек может рассчитывать лишь на социальную пенсию, которая устанавливается на 5 лет позже, то есть в 65 лет (мужчинам) и 60 лет (женщинам). Новая пенсионная модель предусматривала назначение повышенной базовой части пенсии лицам, достигшим возраста 80-ти лет, при установлении инвалидности I группы или наличии иждивенцев.

Источником финансирования **страховой части пенсии** являлся страховой платеж, собираемый налоговыми органами и перечисляемый в бюджет Пенсионного фонда (страховой взнос – 12–14 % – в зависимости от возраста застрахованного гражданина), который поступал непосредственно в Пенсионный фонд РФ. Соответствующие суммы отражаются на индивидуальном счете конкретного работника и направляются на финансирование текущих обязательств пенсионной системы. При выходе работника на пенсию государство гарантирует ему выплату эквивалента (с

учетом роста заработной платы в стране за этот период) той суммы, которая поступила на его счет.

На каждое застрахованное лицо в Пенсионном фонде открыт индивидуальный лицевой счет, на который зачисляются взносы, уплачиваемые работодателем. Страховые платежи персонифицированы и фиксируются в качестве пенсионных обязательств государства на личных счетах застрахованных лиц. Сами же поступившие средства идут на выплату пенсий нынешним пенсионерам. В отличие от базовой части пенсии, которая ни в коей мере не связана с тем, сколько зарабатывал пенсионер до выхода на пенсию, страховая часть непосредственно зависит от размера заработной платы. Чем выше размер зарплаты, тем выше размер будущей пенсии.

Накопительная часть пенсии, по своей сути, является разновидностью страховой. Она финансируется за счет части страхового тарифа, выделяемого для более молодых возрастных групп (кому до выхода на пенсию свыше 10 лет после начала реформы) из 14 % страхового взноса, уплачиваемых работодателем. (В общем, за каждого сотрудника работодатель выплачивал 26 % от зарплаты работника.) Но в отличие от страховой части, средства, направляемые на накопления, не расходуются на выплату текущих пенсий, а инвестируются в ценные бумаги. Эти деньги нельзя снять со счета, и вместо начисления процентов по вкладу пенсионный капитал ежегодно индексируется. К пенсионным накоплениям ежегодно добавляется инвестиционный доход, полученный от управления средствами накопительной части пенсии управляющими компаниями.

В связи с переходом к новой пенсионной модели в 2002 г. в пенсионном законодательстве были выделены три возрастные группы:

- 1) лица, являющиеся получателями пенсий по состоянию на 01.01 2002 г. (начало реформы) и позднее;
- 2) лица, которым до выхода на пенсию на момент начала реформы менее 10 лет;
- 3) лица, которым до выхода на пенсию свыше 10 лет.

Снизить различия в размере пенсии у вышеперечисленных возрастных категорий была призвана конвертация, посредством которой через определение расчетного размера трудовой пенсии определялась величина пенсионного капитала пенсионера.

1. Для первой возрастной группы с 01.01 2002 г. была произведена оценка (конвертация) пенсионных прав, и их размер пенсии состоял из базовой и страховой частей. Обе части подлежат индексации согласно ст. 17 Закона ФЗ-173 «О трудовых пенсиях» в РФ.

Работающие пенсионеры в данной группе имеют право на перерасчет страховой части при условии выполнения работы не менее 12 полных месяцев со дня назначения страховой части пенсии, либо со дня предыдущего перерасчета.

2. Представители второй возрастной группы должны выйти на пенсию с 01.01 2002 г. до 01.01 2012 года. Конвертация их пенсионных прав производится по нормам закона 113-ФЗ от 21.07 1997 г. с учетом выработанного по старым нормам стажа и размеров заработной платы за 24 месяца за 2000–2001 гг. или за 60 месяцев подряд.

Пенсия данной группы состояла также из базовой и страховой частей. Стаж с 01.01 2002 г. для данной группы теряет свою актуальность, при оценке их прав принимается во внимание количество оплаченных страховых лет, вместо заработка – размер страховых платежей, сделанных работодателем в пользу работника.

3. Третья возрастная категория – это мужчины моложе 50-ти лет и женщины моложе 45-ти лет. Правила определения базовой и страховой частей – аналогичные, как и для поколения, которым до выхода на пенсию менее 10 лет. Кроме того, у них в размере пенсии с 2012 г. появляется еще одна часть – накопительная, которая будет играть роль резерва на случай прогнозируемого ухудшения демографической ситуации.

В данном случае работодатель перечисляет определенные проценты не только на страховую, но и на накопительную часть. Эти отчисления производятся с 01 января 2002 года.

Таким образом, идея, лежащая в основе пенсионной реформы 2002 г., предполагала, что:

- пенсия должна складываться из трех частей: базовой, страховой, накопительной;

- пенсия по новой пенсионной модели должна быть не назначена человеку государством, а заработана им;
- базовая часть устанавливается в твердой сумме для всех пенсионеров (по состоянию на 01.01 2002 г. она составляла 450 рублей)¹;
- страховая часть устанавливается в зависимости от уплаченных в Пенсионный фонд РФ страховых взносов, эта часть пенсии финансируется по распределительному методу (то есть взносы нынешних работающих граждан распределяются на выплату пенсий нынешних пенсионеров);
- накопительная часть устанавливается в зависимости от суммы страховых взносов, уплаченных за застрахованное лицо в накопительную часть пенсионной системы с учетом инвестиционного дохода от их размещения и ожидаемого периода выплаты пенсии.

В целях корректировки пенсионной реформы 2002 г. с 1 января 2010 г. трудовая пенсия по старости состоит из двух частей – страховой и накопительной (такое деление не предусмотрено для трудовой пенсии по инвалидности и трудовой пенсии по случаю потери кормильца).

При этом страховые части трудовой пенсии по старости, трудовой пенсии по инвалидности и трудовой пенсии по случаю потери кормильца стали включать в себя фиксированный базовый размер страховой части трудовых пенсий соответственно вместо базовой части трудовой пенсии.

Фиксированный базовый размер трудовой пенсии в составе страховой части трудовой пенсии по старости устанавливается в твердом размере. При этом применяется порядок его дифференциации, аналогичный ранее действовавшему в отношении базовой части трудовой пенсии.

¹ Согласно Федеральному закону от 17 декабря 2001 г. № 173-ФЗ (в редакции Федерального закона от 24 июля 2009 г. № 213-ФЗ) с 1 января 2010 г. вместо базовой части трудовой пенсии вводится фиксированный базовый размер страховой части трудовой пенсии (валоризация). По состоянию на 01.04 2012 г. общий фиксированный базовый размер страховой части трудовой пенсии по старости (Б) составляет 3 278 руб. 59 коп. в месяц.

Тарифы страховых взносов для лиц 1967 года рождения и моложе распределяются следующим образом: 16 % – на страховую часть трудовой пенсии, 6 % – на накопительную часть трудовой пенсии. Для лиц 1966 года рождения и старше уплаченные работодателями страховые взносы в полном объеме поступают на страховую часть трудовой пенсии.

Таким образом, основные различия между старой пенсионной системой и новой заключаются в следующем:

- в новой модели расчета пенсий заработная плата работника учитывается в полном объеме и на протяжении всего трудового стажа;
- новая пенсионная модель в большей мере является страховой моделью, в которой размер пенсии зависит от размера заработной платы;
- новая модель так же, как и старая, основана на принципе солидарности поколений. Но в отличие от прежней, она основана на персонифицированном учете обязательств государства перед будущим пенсионером. При этом на счетах граждан будут накапливаться не средства, а обязательства государства перед гражданами;
- новым пенсионным законодательством установлены и новые нормы по трудовому стажу: минимальный стаж для получения базовой пенсии составляет 5 лет. В прежней модели отработанными годами определялось, какой процент от учитываемой зарплаты может получить в виде пенсии работник. Согласно новой модели, размер будущей пенсии определяется суммой, находящейся на лицевом счете, зависящей от количества отработанных лет: чем больше лет, тем больше пенсионный капитал, тем больше пенсия;
- в новой пенсионной модели предложена принципиально новая схема индексации пенсий, в основе которой – прогноз темпов инфляции и роста заработной платы на планируемый год. По этим показателям и с учетом прогнозируемых доходов пенсионной системы и будет определяться размер индексации на год, утверждаемый в бюджете ПФР.

Контрольные вопросы

1. Назовите и дайте определение основным элементам пенсионной системы в России.
2. Назовите виды государственного пенсионного обеспечения.
3. Каким категориям граждан предоставляется право получения двух видов пенсий одновременно?

Вопросы для обсуждения на семинаре

1. Пенсионная система в РФ.
2. Преимущества накопительной и распределительной пенсионных систем.
3. Охарактеризуйте государственное пенсионное обеспечение в России.
4. Перечислите виды государственного пенсионного обеспечения и определите их отличия.

Реферативные сообщения

1. Социально-экономические права и обязанности граждан, закрепленные в Конституции РФ.
2. Проблемы и перспективы системы пенсионного обеспечения в России.
3. Пенсионная реформа в России: причины, содержание и перспективы.

Список рекомендуемой литературы

1. Борисенко, Н. Ю. Пенсионное обеспечение : учебник / Н. Ю. Борисенко. – М. : Дашков и К, 2009. – 573 с.
2. Конституция Российской Федерации от 12.12 1993 г. // Российская газета. – 1993. – 25 дек. – № 237.
3. Морозов, А. Г. Начала пенсионного дела / А. Г. Морозов. – Волгоград : Изд-во ВолГУ, 2001. – 116 с.

4. Пенсионная реформа в России: причины, содержание, перспективы / под ред. М. Э. Дмитриева, Д. Я. Травина. – СПб. : Норма, 1998. – 256 с.

Тема 2. История пенсионного обеспечения в СССР и России

Эволюция пенсионной системы в СССР. Государственное регулирование пенсионного обеспечения в 1992–2002 годы. Пенсионная реформа 2002 г. и ее корректировка (2010 г.).

Ключевые слова: эмеритальная касса, крестьянская взаимопомощь, пенсионное обеспечение рабочих, колхозников, военнослужащих, чиновников и др., пенсионная реформа 1990 г., пенсионное законодательство 1990–2001 гг., валоризация.

Опорный конспект лекции

Главными социально-правовыми формами обеспечения престарелых, нуждающихся и нетрудоспособных в России до XVII в. являлись:

- содержание государственных чиновников и военнослужащих, предоставляемое при выходе в отставку по возрасту или в связи с полученным на войне увечьем;
- благотворительность;
- опека и попечительство;
- гражданско-правовое обеспечение в рамках семейных отношений;
- государственное призрение бедных и неимущих слоев населения;
- коллективная взаимопомощь внутри крестьянской общины.

История пенсионного обеспечения государственных чиновников, военных, полицейских и их семей берет свое начало с XVII в., где оно осуществлялось за счет казны в зависимости от заслуг перед государством или в соответствии с табелем о рангах. К основным нормативно-правовым актам в сфере пенсионного обеспечения того времени относится Устав о пенсиях и единовременных пособиях (1827 г.), согласно которому царь единолично устанавливал размеры пенсий для своих подданных.

На фоне не справляющихся с проблемой деятельностью благотворительных обществ капиталистический способ производства обусловил объективную необходимость в организации государственной системы страхования наемных работников от социального риска утраты заработка, являющегося для них основным источником средств существования. Первыми видами выплат по государственному социальному страхованию стали пособия в связи с трудовым увечьем и болезнью, поскольку наиболее частыми причинами утраты заработка являлись несчастные случаи на производстве и профессиональные заболевания.

Впервые данный законопроект был принят в Германии (закон о страховании от несчастных случаев на производстве 1881 г., закон об обязательном государственном страховании на случай болезни 1883 г. и другие), вслед за которой последовали другие страны Европы, в том числе и Россия.

В начале XX в. вопросы оказания рабочим бесплатной медицинской помощи и выплаты пенсий и пособий при заболеваниях и травмах на производстве стояли очень остро. В этой связи в России был принят ряд законов и нормативно-правовых актов в сфере социального страхования, где назначаемая в связи с трудовым увечьем компенсация называлась пенсией: Временные правила о пенсиях рабочим казенных горных заводов и рудников, утратившим трудоспособность (1901 г.), Закон о вознаграждении потерпевших рабочих вследствие несчастных случаев (1903 г.).

В январе 1912 г. Шестая (Пражская) Всероссийская конференция РСДРП выразила критическое отношение к думским законопроектам о государственном страховании рабочих и утвердила свою страховую программу. Однако формирование государственной системы социального страхования берет свое начало 23 июня 1912 г., когда был принят целый ряд законов: «О страховании рабочих от несчастных случаев на производстве», «Об обеспечении рабочих на случай болезни», «Об утверждении Совета по делам страхования рабочих», «Об утверждении присутствий по делам страхования рабочих». Эти законы существенно решали проблемы рабочих в сфере социального страхования, однако Первая мировая война задержала их реализацию.

Пенсионное законодательство после октября 1917 г. до Великой Отечественной войны. С приходом к власти большевиков после Октябрьской революции 1917 г. правительство приступило к выполнению основных положений страховой программы, утвержденных на вышеозвученной Пражской конференции РСДРП. С 1917 по 1922 г. было принято около ста декретов и распоряжений в области социального обеспечения рабочих, а социальное обеспечение крестьян осуществлялось за счет касс крестьянской взаимопомощи и не являлось частью государственной системы.

В этот период было отменено внесение взносов на социальное страхование для всех предприятий и учреждений (кроме частных работодателей) и установлен порядок прямого сметного финансирования социального обеспечения (1919 г.), появился единый Всероссийский фонд социального обеспечения на основе объединения действовавших страховых фондов и касс. Однако благодаря переходу на хозяйственный расчет постановлением СНК РСФСР от 15 ноября 1921 г. государственное социальное обеспечение рабочих и служащих было заменено социальным страхованием за счет взносов предприятий.

В 1930 г. Наркомат труда СССР утверждает Правила обеспечения по старости, согласно которым пенсионный возраст для мужчин составлял 60 лет, для женщин – 55 лет; общий стаж работы по найму: для мужчин – 25 лет, для женщин – 20 лет, а также были предусмотрены льготные условия пенсионного обеспечения для работающих на подземных работах и водолазов. В этот же период разрабатываются основы для пенсионного обеспечения по выслуге лет для работников просвещения, медицинских и научных работников, работников гражданского воздушного флота.

Позднее, в 1933 г., социальное страхование по существу утратило страховой и приобрело дотационный (госбюджетный) характер, когда было передано в управление профсоюзам (бюджет социального страхования являлся частью государственного бюджета).

В начале 40-х гг. XX в. активно развивается система пенсионного обеспечения для военнослужащих: 16 июля 1940 г. Совет народных комиссаров СССР утверждает Поста-

новление «О пенсиях военнослужащим рядового и младшего состава срочной службы и их семьям», 5 июня 1941 г. – Постановление «О пенсиях и пособиях лицам высшего, старшего и среднего начальствующего состава сверхсрочной службы, специалистам рядового состава сверхсрочной службы и их семьям», 26 июня 1941 г. Президиум Верховного Совета СССР принял Указ «О порядке назначения и выплаты пособий семьям военнослужащих рядового и младшего начальствующего состава в военное время».

Таким образом, к началу Великой Отечественной войны система социального обеспечения советского типа за счет средств государственного бюджета охватывала рабочих, служащих, интеллигенцию и членов их семей во всех случаях утраты ими заработка.

Пенсионное законодательство после Великой Отечественной войны до 1980-х годов. Одной из главных проблем после Великой Отечественной войны оставался низкий размер пенсии. В конце 1940-х гг. были повышены пенсии за выслугу лет учителям, врачам и другим медицинским работникам, принято Положение о пенсиях работникам науки.

Основными нормативно-правовыми актами, закрепившими новые условия предоставления пенсий и пособий, являлись:

- Положение о порядке назначения и выплаты пособий по государственному социальному страхованию от 5 февраля 1955 г.;
- Закон СССР «О государственных пенсиях» 1956 г.;
- Постановление ЦК КПСС и СМ СССР от 14 января 1960 г. № 58 «О мерах по дальнейшему улучшению медицинского обслуживания и охраны здоровья населения СССР»;
- Постановление Совета министров СССР от 25 октября 1963 г. № 1108 «О выплате пособий на детей военнослужащих срочной службы»;
- Закон СССР от 15 июля 1964 г. «О пенсиях и пособиях членам колхозов»; и др.

В соответствии с последним Законом впервые в масштабах страны была создана единая система пенсионного обеспечения колхозников, которая финансировалась за счет централизованного союзного фонда социального обеспечения колхозников, из которо-

го выплачивались пенсии по старости и по инвалидности, а семьям колхозников – пенсии по случаю потери кормильца. Постановлением ЦК КПСС и СМ СССР от 26 сентября 1967 г. «О мероприятиях по дальнейшему повышению благосостояния советского народа» были увеличены размеры пенсий, расширен круг лиц, имеющих право на льготное пенсионное обеспечение, введен новый вид пособий – инвалидам с детства I и II групп, достигшим 16-летнего возраста.

Позже, в 1969 г., были приняты Основы законодательства СССР и союзных республик о здравоохранении, а в 1970 г. Основы законодательства Союза ССР и союзных республик о труде, кодексы законов о труде союзных республик, в которых содержались главы о социальном страховании. В 1973 г. было утверждено Положение о порядке назначения и выплаты государственных пенсий.

Пенсионная реформа 1990 года. К середине 80-х гг. общее снижение жизненного уровня, происшедшее за последние десятилетия, с наибольшей остротой коснулось пенсионеров, в пенсионном обеспечении возобладали уравнилельные тенденции, произошло снижение размеров пенсий по отношению к прошлой заработной плате, реальные размеры пенсий постоянно сокращались из-за отсутствия механизма индексации.

Для пенсионной системы того периода низкий размер пенсий не являлся единственной важной проблемой. Для нее был характерен уравнилельный подход ко всем получателям пенсии, поскольку отсутствовала непосредственная связь между трудовым вкладом работника и выплатой. Сам механизм исчисления пенсии был довольно консервативен, содержал фиксированный размер пенсии, который не подлежал индексации.

С принятием 20 ноября 1990 г. Закона РСФСР «О государственных пенсиях в РСФСР», который был подготовлен на основе принятого 15 мая 1990 г. Закона СССР «О пенсионном обеспечении граждан в СССР», начался новый этап развития социального обеспечения граждан.

Этот закон вносил существенные изменения в действовавшую систему. Так, во-первых, была создана единая система пенсионного обеспечения лиц, работающих по трудовому договору,

членов колхозов и других кооперативных организаций, индивидуальных предпринимателей и т. д. независимо от характера трудовой и иной общественно-полезной деятельности.

Во-вторых, был учрежден Пенсионный фонд РФ, средства которого были отделены от федерального бюджета и не подлежали изъятию.

В-третьих, законом был введен стажевой коэффициент (увеличение пенсии на 1 % за каждый год стажа сверх требуемого, но не более чем на 20 %), тем самым нормативно-правовой акт предусматривал ликвидацию уравнительного заработка; дифференциацию размера пенсий с учетом продолжительности трудового стажа; исчисления пенсий из среднемесячного заработка за любые 60 месяцев работы подряд в течение всей трудовой деятельности; индексации или компенсации в связи с повышением стоимости жизни и др.

Тем не менее решить наиболее актуальные проблемы – низкий уровень пенсий и уравнительность в пенсионном обеспечении этим законом так и не удалось.

Развитие пенсионного законодательства в Российской Федерации в 1990–2001 годах. Сложившаяся в стране в 90-е гг. XX в. социально-экономическая ситуация предопределила необходимость совершенствования пенсионного законодательства одновременно в двух направлениях улучшения пенсионного обеспечения отдельных категорий пенсионеров и законодательного обеспечения пенсионной реформы, предусмотренной Концепцией реформы системы пенсионного обеспечения в Российской Федерации, одобренной Правительством Российской Федерации в 1995 году.

С начала 1990-х гг. в России было принято более 100 законов, среди которых закон «О государственных пенсиях в РФ» стал первым актом, в котором пенсионное страхование в нашей стране было выделено в полностью автономную систему, последовательно и достаточно четко были отражены общепризнанные принципы обязательного государственного пенсионного страхования, определены и законодательно закреплены условия формирования Пенсионного фонда России (ПФР).

В 1996 г. был принят Федеральный закон «Об индивидуальном (персонифицированном) учете в системе государственного пенсионного страхования», который создал основы новой инфраструктуры пенсионной системы, обеспечивающие информационную базу об уплате страховых взносов всеми работающими гражданами.

Большое значение имеет Федеральный закон «О негосударственных пенсионных фондах», первый вариант которого был рассмотрен Государственной Думой еще в 1994 г. и только в 1998 г. был подписан Президентом Российской Федерации. Данный закон создает правовую основу деятельности негосударственных пенсионных фондов, которые являются необходимым элементом пенсионной реформы, и предусматривает несколько уровней контроля за добросовестным использованием и инвестированием средств пенсионных накоплений. На начало 2012 г. число участников этих фондов достигло 6,5 млн человек. Самыми крупными негосударственными пенсионными фондами являются НПФ, созданные крупнейшими корпорациями топливно-энергетического комплекса (НПФ «Газфонд», НПФ «ЛУКОЙЛ-ГАРАНТ», НПФ «Сургутнефтегаз» и т. д.).

Главной целью пенсионной реформы 2002 г. была модификация распределительной системы начисления пенсий путем дополнения ее накопительной частью и персонифицированным учетом страховых обязательств государства перед каждым гражданином. Суть реформы заключается в кардинальном изменении взаимоотношений между работником и работодателем: в повышении ответственности первых за обеспечение своей старости, а также в увеличении ответственности работодателя за уплату страховых взносов за каждого работника.

В целях увеличения пенсий граждан старшего поколения, в 2010 г. государством была произведена переоценка денежной стоимости пенсионных прав, которые были приобретены гражданами до запуска пенсионной реформы, то есть всех лиц, имевших стаж до 01.01 2002 года. Эта процедура носит название «валоризация».

До 2002 г. пенсия в России рассчитывалась исходя из продолжительности общего трудового стажа и величины среднемесячного заработка лица (по выбору гражданина). С 2002 г. вели-

чину размера пенсии задает не стаж и заработок, а объем страховых взносов, которые перечислены работодателем за работника на его индивидуальный лицевой счет.

Очевидно, что граждане, чьи пенсионные права формируются полностью на страховых принципах, то есть те, кто начал трудовую деятельность после 2002 г., еще не достигли пенсионного возраста, а пенсию по правилам 2002 г. назначают тем гражданам, чьи пенсионные права уже были сформированы в старой системе, то есть измерялись стажем и заработком. Для того чтобы соединить старые и новые права, чтобы все это вошло в расчетный пенсионный капитал, в отношении всех пенсионеров, вышедших на пенсию до 2002 г., и тех, кто начал работать до 2002 г., была осуществлена конвертация пенсионных прав, которая производится исходя из расчетного размера пенсии по старости, определяемого в порядке, аналогичном порядку исчисления размера трудовой пенсии по нормам действовавшего ранее пенсионного законодательства, исходя из заработка и стажа застрахованного лица, выработанного им до начала реформы (до 01.01 2002 г.).

Таким образом, существовавшая в СССР система назначения пенсий лишь перераспределяла средства между группами пенсионеров, тогда как новая пенсионная модель ввела страховые принципы и дифференцировала пенсионные права граждан в зависимости от размеров их зарплат и уплачиваемых пенсионных взносов. Факторы, побудившие Россию приступить к формированию новой пенсионной системы, преимущественно заключались в необходимости повысить реальный уровень пенсий и преодолеть нагрузку на работающее население, вызванную старением населения.

Контрольные вопросы

1. Перечислите основные этапы развития пенсионной системы в СССР.
2. Какие основные причины пенсионного реформирования вы можете назвать?
3. В чем заключались особенности государственного регулирования пенсионного обеспечения в 1992–1997 годы?

4. Дайте характеристику трем предложенным правительственным концепциям реформы пенсионной системы в РФ.

Задачи и упражнения

1. По состоянию на 01.01 2002 г. Е. Карпов (1932 г. р., в 1992 г. была назначена пенсия) имеет общий трудовой стаж 41 год, в том числе 39 лет советского стажа, средняя заработная плата которого превышает среднюю заработную плату по стране за тот же период на величину 1,3, размер трудовой пенсии увеличится на 1 789,53 рублей.

Вопросы для обсуждения на семинаре

1. Эволюция пенсионной системы в СССР и ее состояние к моменту начала российской экономики реформ.

2. Государственное регулирование пенсионного обеспечения в 1992–1997 годах.

3. Особенности концепций реформы пенсионной системы в РФ в конце 1990-х годов.

4. Пенсионная реформа 2002 года.

5. Корректировка пенсионной реформы в 2009 году. Проблемы повышения пенсионного возраста.

Реферативные сообщения

1. История пенсионного обеспечения в России.

Список рекомендуемой литературы

1. Ерусланова, Е. И. Пенсионное обеспечение в России / Е. И. Ерусланова, Ф. Н. Емельянова, Р. А. Кондратьева ; под общ. ред. Р. И. Еруслановой. – М. : Дашков и К, 2008. – 608 с.

2. Кац, К. Заработная плата мужчин и женщин в бывшем СССР / К. Кац // Женщины и социальная политика. – М. : ИСЭПН РАН, 2002. – С. 141–155.

3. Поиск направлений пенсионной реформы в России. Проблемы, успехи и трудности переходной экономики : (Опыт России и Беларуси) / под ред. д-ра экон. наук М. А. Портного. – М. : ИНФРА, 2007. – 197 с.

Тема 3. Законодательные основы пенсионной системы в РФ

Характеристика источников пенсионного обеспечения. Практическая реализация источников пенсионного обеспечения: проблемы и пути решения.

Ключевые слова: система источников права пенсионного обеспечения, Конституция РФ, международные акты, федеральные законы, подзаконные и иные нормативные акты.

Опорный конспект лекции

Источники права пенсионного обеспечения – законодательные акты, содержащие нормы права, регулирующие вопросы пенсионного обеспечения. Систему источников права пенсионного обеспечения как совокупность нормативно-правовых актов можно представить следующим образом:

1. Конституция РФ, гарантирующая обеспечение государственной поддержки инвалидов и пожилых граждан, развитие системы социальных служб, установление государственных пенсий, пособий и иных гарантий социальной защиты, а также гарантирующая каждому гражданину право на социальное обеспечение по возрасту, в случае болезни, инвалидности, потери кормильца, для воспитания детей и в иных случаях, установленных законом. Государственные пенсии и социальные пособия устанавливаются законом. Поощряются добровольное социальное страхование, создание дополнительных форм социального обеспечения и благотворительность.

2. Международные акты:

- Всеобщая декларация прав человека;
- Международный пакт об экономических, социальных и культурных правах;

- Европейская конвенция о социальном обеспечении;
- Соглашение стран СНГ «О гарантиях прав граждан государств – участников СНГ в области пенсионного обеспечения»;
- Европейское временное соглашение о социальном обеспечении по старости, инвалидности и потере кормильца;
- Соглашение между государствами – участниками Содружества Независимых Государств о социальных и правовых гарантиях военнослужащих, лиц, уволенных с военной службы, и членов их семьи;
- Соглашение между правительством Российской Федерации и правительством Литовской Республики о пенсионном обеспечении;
- Соглашение «О порядке пенсионного обеспечения и государственного страхования сотрудников органов внутренних дел государств – участников Содружества Независимых Государств»;
- Договор между Российской Федерацией и Республикой Беларусь о сотрудничестве в области социального обеспечения; и др.

3. Федеральные законы:

- Федеральный закон «Об основах обязательного социального страхования» от 16 июля 1999 г. № 165-ФЗ, который регулирует отношения в системе обязательного социального страхования, определяет правовое положение субъектов обязательного социального страхования, основания возникновения и порядок осуществления их прав и обязанностей, ответственность субъектов обязательного социального страхования, а также устанавливает основы государственного регулирования обязательного социального страхования;
- Федеральный закон «О государственном пенсионном обеспечении в РФ» от 15 декабря 2001 г. № 166-ФЗ, который устанавливает в соответствии с Конституцией Российской Федерации основания возникновения права на пенсию по государственному пенсионному обеспечению и порядок ее назначения;

- Федеральный закон «Об индивидуальном персонифицированном учете в системе государственного пенсионного страхования» от 01 апреля 1996 г. № 27-ФЗ, который устанавливает правовую основу и принципы организации индивидуального (персонифицированного) учета сведений о гражданах, на которых распространяется действие законодательства Российской Федерации о государственном пенсионном обеспечении (в части трудовых пенсий);
- Федеральный закон «Об обязательном пенсионном страховании» от 15 декабря 2001 г. № 167-ФЗ, который устанавливает организационные, правовые и финансовые основы обязательного пенсионного страхования в Российской Федерации;
- Федеральный закон «О трудовых пенсиях в РФ» от 17 декабря 2001 г. № 173-ФЗ, которым устанавливаются основания возникновения и порядок реализации права граждан Российской Федерации на трудовые пенсии;
- Федеральный закон «О негосударственных пенсионных фондах в РФ» от 07 мая 1998 г. № 75-ФЗ, который регулирует правовые, экономические и социальные отношения, возникающие при создании, осуществлении деятельности и ликвидации негосударственных пенсионных фондов, а также устанавливает основные принципы государственного контроля за их деятельностью; и др.

4. Подзаконные акты:

- **указы Президента РФ:** Положение о Пенсионном фонде РФ № 2122-1 (в ред. указов Президента), и т. д.;
- **постановления Правительства РФ:** Постановления Правительства Российской Федерации от 31.12.2005 г. № 876 «О порядке финансового обеспечения в 2006 г. расходов на оплату услуг по дополнительной диспансеризации работающих граждан и оказанной им первичной медико-санитарной помощи за счет средств, перечисленных из бюджета Федерального фонда обязательного медицинского страхования Фонду социального страхования Российской Федерации»; др.;
- **иные нормативные акты:** постановление Минтруда РФ «Об утверждении порядка установления стажа работы при

утрате документов в результате чрезвычайных ситуаций»; Приказ Инспекции НПФ при Министерстве труда и социального развития РФ от 31 августа 2001 г. № 115 «Об утверждении требований по организации делопроизводства в негосударственных пенсионных фондах»; др.

Кроме того, Гражданский кодекс РФ (ч. 2, гл. 48 «Страхование») содержит нормы права, касающиеся страхования на основании договоров со страховой организацией (страховщиком). Предоставление гражданам налоговых льгот предусмотрено Налоговым кодексом РФ.

Контрольные вопросы

1. Что понимается под источником права?
2. Что характеризует законы как источники права?
3. В чем проявляется высшая юридическая сила Конституции?
4. Относятся ли нормативно-правовые акты субъектов Российской Федерации к источникам права пенсионного обеспечения?
5. Какое место занимают международные акты в правовой системе России?
6. Дайте характеристику основных законодательных источников пенсионного обеспечения.
7. Что говорится в Конституции РФ в отношении добровольного социального страхования граждан?

Вопросы для обсуждения на семинаре

1. Международные источники права социального и пенсионного обеспечения.
2. Международная судебная практика по спорам в сфере пенсионного обеспечения.
3. Система источников права пенсионного обеспечения в РФ.
4. Специфика реализации источников пенсионного обеспечения на практике.
5. Анализ ФЗ «О негосударственных пенсионных фондах в РФ» от 7 мая 1998 г. № 75-ФЗ.

6. Анализ ФЗ «О трудовых пенсиях в РФ» от 17 декабря 2001 г. № 173-ФЗ.

7. Анализ ФЗ «Об индивидуальном персонифицированном учете в системе государственного пенсионного страхования» от 1 июля 1996 г. № 27-ФЗ.

8. Анализ ФЗ «Об основах обязательного социального страхования» от 16 июля 1999 г. № 165-ФЗ.

9. Указы Президента и постановления Правительства РФ в сфере деятельности по пенсионному обеспечению.

10. Налоговый кодекс РФ (налоговые отчисления граждан и организаций в ПФР).

11. Практическая реализация источников пенсионного обеспечения: проблемы и пути решения.

Реферативные сообщения

1. История развития международного права социального и пенсионного обеспечения.

2. Международные права в области социальной защиты населения.

3. Проблемы практической реализации источников пенсионного обеспечения.

Список рекомендуемой литературы

1. Ершов, В. А. Право социального обеспечения : учеб. пособие / В. А. Ершов, И. А. Толмачев. – М. : ГроссМедиа, 2009. – 544 с.

2. Всеобщая декларация прав человека.

3. Договор между Российской Федерацией и Республикой Беларусь о сотрудничестве в области социального обеспечения (Санкт-Петербург, 24 янв. 2006 г.).

4. Европейская конвенция о социальном обеспечении.

5. Европейское временное соглашение о социальном обеспечении по старости, инвалидности и потере кормильца (ETS N 12) (Париж, 11 дек. 1953 г.).

6. Международный пакт об экономических, социальных и культурных правах.

7. Соглашение между государствами – участниками Содружества Независимых Государств о социальных и правовых гарантиях военнослужащих, лиц, уволенных с военной службы, и членов их семьи (Москва, 13 марта 1992 г.).

8. Соглашение между правительством Российской Федерации и правительством Литовской Республики о пенсионном обеспечении (Москва, 29 июня 1999 г.).

9. Соглашение о порядке пенсионного обеспечения и государственного страхования сотрудников органов внутренних дел государств – участников Содружества Независимых государств (Ашгабат, 24 дек. 1993 г.).

10. Соглашение стран СНГ «О гарантиях прав граждан государств – участников СНГ в области пенсионного обеспечения».

Тема 4. Экономические аспекты пенсионного обеспечения в РФ

Понятие коэффициентов индексации пенсии. Индивидуальный (персонифицированный) учет.

Ключевые слова: федеральный бюджет, индивидуальный (персонифицированный) учет, расчетный пенсионный капитал, инвестирование, пеня, страховой взнос, добровольный взнос, целевое назначение, индексация.

Опорный конспект лекции

Экономическую основу пенсионного обеспечения составляет бюджет Пенсионного фонда Российской Федерации. Средства бюджета ПФР являются федеральной собственностью, не входят в состав других бюджетов и изъятию не подлежат.

Бюджет ПФР составляется страховщиком на финансовый год с учетом обязательного сбалансирования доходов и расходов этого бюджета.

В составе бюджета ПФР отдельно учитываются суммы:

- страховых взносов на накопительную часть трудовой пенсии;

- средства, направляемые на инвестирование, выплаты за счет средств пенсионных накоплений;
- расходы бюджета ПФР, связанные с формированием и инвестированием средств пенсионных накоплений, ведением специальной части индивидуальных лицевых счетов и выплатой накопительной части трудовой пенсии. Денежные средства обязательного пенсионного страхования хранятся на счетах ПФР, открываемых в учреждениях ЦБР.

Бюджет ПФР формируется за счет:

- страховых взносов;
- средств федерального бюджета;
- сумм пеней и иных финансовых санкций;
- доходов от размещения (инвестирования) временно свободных средств обязательного пенсионного страхования;
- добровольных взносов физических лиц и организаций, уплачиваемых ими не в качестве страхователей или застрахованных лиц;
- иных источников, не запрещенных законодательством Российской Федерации.

Средства бюджета ПФР имеют целевое назначение и направляются:

- на выплату в соответствии с законодательством Российской Федерации и международными договорами РФ трудовых пенсий и социальных пособий на погребение умерших пенсионеров, не работавших на день смерти, переезд средств в сумме, эквивалентной сумме пенсионных накоплений, учтенной в специальной части индивидуального лицевого счета застрахованного лица, в негосударственный пенсионный фонд, выбранный застрахованным лицом для формирования накопительной части трудовой пенсии;
- доставку пенсий, выплачиваемых за счет средств бюджета ПФР;
- финансовое и материально-техническое обеспечение текущей деятельности страховщика (включая содержание его центральных и территориальных органов) РФ об обязательном пенсионном страховании;

Профицит бюджета ПФР расходуется в следующем порядке:

- на возмещение недостатка средств бюджета ПФР на выплату страховой части трудовой пенсии;
- на дополнительное повышение фиксированной базовой части трудовой пенсии исходя из инфляции, на очередной финансовый год для обеспечения в среднесрочной и долгосрочной перспективах финансовой устойчивости системы обязательного пенсионного страхования в случае возникновения профицита бюджета ПФР создается резерв.

Расчетный пенсионный капитал формируется из общей суммы страховых взносов и иных поступлений на финансирование страховой части трудовой пенсии, поступивших за застрахованное лицо в бюджет ПФР, на основании данных индивидуального (персонифицированного) учета.

Страховые взносы на обязательное пенсионное страхование представляют собой индивидуально-возмездные обязательные платежи, которые уплачиваются в бюджет ПФР и персональным целевым назначением которых является обеспечение права гражданина на получение пенсии по обязательному пенсионному страхованию в размере, эквивалентном сумме страховых взносов, учтенной на его индивидуальном лицевом счете.

Объектами обложения страховыми взносами признаются выплаты и иные вознаграждения, начисляемые в пользу физических лиц по трудовым и гражданско-правовым договорам, предметом которых является выполнение работ, оказание услуг (за исключением вознаграждений, выплачиваемых индивидуальным предпринимателям), а также по авторским договорам.

Сумма страховых взносов исчисляется и уплачивается страхователями отдельно в отношении каждой части страхового взноса и определяется как соответствующая процентная доля базы для начисления страховых взносов.

Ежемесячно страхователи производят исчисление суммы авансовых платежей по страховым взносам, исходя из базы для начисления страховых взносов, исчисленной с начала расчетного периода, и тарифа страхового взноса.

Тариф страхового взноса представляет собой размер страхового взноса на единицу измерения базы для начисления страховых взносов. Существуют следующие тарифы страховых взносов:

- 1) Пенсионный фонд Российской Федерации – 26 %;
- 2) Фонд социального страхования Российской Федерации – 2,9 %;
- 3) Федеральный фонд обязательного медицинского страхования – с 1 января 2011 г. – 3,1 %, с 1 января 2012 г. – 5,1 %.

Под расчетным периодом понимается календарный год.

Расчетный период состоит из отчетных периодов. Отчетными периодами признаются I квартал, полугодие, 9 месяцев календарного года, год.

Сумма авансового платежа по страховым взносам, подлежащая уплате за текущий месяц, определяется с учетом ранее уплаченных сумм авансовых платежей.

Уплата сумм авансовых платежей производится ежемесячно:

- в срок, установленный для получения в банке средств на оплату труда за истекший месяц;
- в день перечисления денежных средств на оплату труда со счетов страхователя на счета работников, но не позднее 15-го числа месяца, следующего за месяцем, за который начисляется авансовый платеж по страховым взносам. Данные об исчисленных и уплаченных суммах авансовых платежей страхователь отражает в расчете, представляемом не позднее 20-го числа месяца, следующего за отчетным, в налоговый орган.

Разница между суммами авансовых платежей, уплаченными за отчетный период, и суммой страховых взносов, подлежащей уплате в соответствии с расчетом (декларацией), подлежит уплате не позднее 15 дней со дня, установленного для подачи расчета (декларации) за расчетный период, либо зачету в счет предстоящих платежей по страховым взносам, либо возврату страхователю.

По окончании расчетного периода страхователь представляет страховщику расчет с отметкой налогового органа или с иными документами, подтверждающими факт представления расчета в налоговый орган. Сумма страховых взносов на обязательное пенсионное страхование считается поступившей с момента зачисления ее на счет соответствующего органа ПФР. Уплата страховых взносов (авансовых

платежей по страховым взносам) осуществляется отдельными платежными поручениями по каждой из частей страховых взносов в ПФР.

Как было отмечено выше, современная российская пенсионная модель базируется на **индивидуальном (персонифицированном) учете**, который представляет собой организацию и ведение учета сведений о каждом застрахованном лице для реализации пенсионных прав в соответствии с законодательством РФ. Его целями являются:

- создание условий для назначения трудовых пенсий в соответствии с результатами труда каждого застрахованного лица;
- обеспечение достоверности сведений о стаже и заработке (доходе), определяющих размер трудовой пенсии при ее назначении;
- создание информационной базы для реализации и совершенствования пенсионного законодательства РФ, а также для назначения трудовых пенсий на основе страхового стажа застрахованных лиц и их страховых взносов;
- развитие заинтересованности застрахованных лиц в уплате страховых взносов в ПФР;
- создание условий для контроля за уплатой страховых взносов застрахованными лицами;
- информационная поддержка прогнозирования расходов на выплату трудовых пенсий, определения тарифа страховых взносов в ПФР, расчета макроэкономических показателей, касающихся обязательного пенсионного страхования;
- упрощение порядка и ускорение процедуры назначения трудовых пенсий застрахованным лицам.

Принципы, лежащие в основе организации индивидуального (персонифицированного) учета, заключаются в следующем:

- единство и федеральный характер обязательного пенсионного страхования в РФ;
- всеобщность и обязательность уплаты страховых взносов в ПФР и учет сведений о застрахованных лицах;
- доступность для каждого застрахованного лица сведений о нем, которыми располагают органы ПФР, осуществляющие индивидуальный (персонифицированный) учет;

- использование сведений о застрахованных лицах, которыми располагают органы Пенсионного фонда РФ, исключительно для целей пенсионного обеспечения, в том числе для реализации пенсионных прав в соответствии с законодательством РФ о профессиональных пенсионных системах;
- соответствие сведений о суммах страховых взносов, представляемых каждым страхователем, в том числе физическим лицом, самостоятельно уплачивающим страховые взносы, для индивидуального (персонифицированного) учета, сведениям о фактически уплаченных и поступивших суммах страховых взносов;
- осуществление индивидуального (персонифицированного) учета в процессе всей трудовой деятельности застрахованного лица и использования данных указанного учета для назначения трудовой пенсии согласно пенсионному законодательству РФ, в том числе для реализации застрахованными лицами пенсионных прав в соответствии с законодательством РФ о профессиональных пенсионных системах.

У каждого застрахованного лица есть **индивидуальный лицевой счет** – документ, хранящийся в форме записи на машинных носителях информации, допускающей обработку с помощью средств вычислительной техники в органах ПФР, содержащий сведения о застрахованных лицах, включенные в информационные ресурсы ПФР. Он состоит из общей; специальной; профессиональной частей.

В общей части индивидуального лицевого счета застрахованного лица указываются:

- страховой номер;
- фамилия, имя, отчество;
- дата рождения;
- место рождения;
- пол;
- адрес постоянного места жительства;
- серия и номер паспорта или удостоверения личности, дата выдачи указанных документов, на основании которых в индивидуальный лицевой счет включены сведения, наименование выдавшего их органа;
- гражданство;

- дата регистрации в качестве застрахованного лица;
- периоды трудовой и (или) иной деятельности, включаемые в страховой стаж для назначения трудовой пенсии, а также страховой стаж, связанный с особыми условиями труда, работой в районах Крайнего Севера и приравненных к ним местностях;
- иные периоды, засчитываемые в страховой стаж;
- заработная плата или доход, на которые начислены страховые взносы;
- сумма начисленных страхователем данному застрахованному лицу страховых взносов;
- суммы уплаченных и поступивших за данное застрахованное лицо страховых взносов;
- сведения о расчетном пенсионном капитале, включая сведения о его индексации;
- сведения об установлении трудовой пенсии и индексации ее размера, включая страховую часть трудовой пенсии;
- сведения о закрытии индивидуального лицевого счета застрахованного лица.

В специальной части индивидуального лицевого счета застрахованного лица указываются:

- суммы страховых взносов, поступивших на накопительную часть трудовой пенсии;
- сведения о выборе застрахованным лицом инвестиционного портфеля (управляющей компании);
- сведения, отражающие результаты ежегодной передачи средств пенсионных накоплений на инвестирование управляющим компаниям;
- сведения, отражающие результаты временного размещения средств пенсионных накоплений в период до отражения их в специальной части индивидуального лицевого счета;
- сведения, отражающие учет дохода от инвестирования средств пенсионных накоплений;
- сведения, отражающие учет необходимых расходов на инвестирование средств пенсионных накоплений;
- сведения о передаче средств пенсионных накоплений от одной управляющей компании другой;

- сведения о передаче средств пенсионных накоплений в негосударственный пенсионный фонд;
- сведения о передаче средств пенсионных накоплений из государственного пенсионного фонда в ПФР;
- суммы произведенных выплат за счет средств пенсионных накоплений.

В профессиональной части индивидуального лицевого счета застрахованного лица указываются:

- суммы страховых взносов, дополнительно уплаченных и поступивших за застрахованное лицо, являющееся субъектом профессиональной пенсионной системы;
- суммы инвестиционного дохода;
- продолжительность профессионального стажа;
- суммы произведенных выплат.

Механизм накоплений пенсионных средств застрахованного лица представлен ниже на рисунке 1.

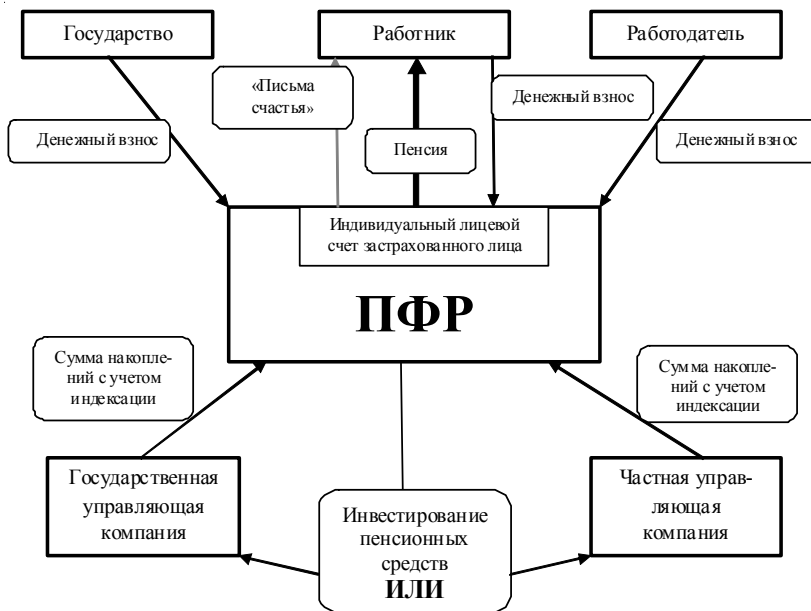


Рис. 1. Как происходит накопление

В целях повышения уровня жизни пенсионеров законодательством предусматривается индексация размера трудовых пенсий – увеличение размера трудовых пенсий: страховой части трудовой пенсии по старости, трудовой пенсии по инвалидности и трудовой пенсии по случаю потери кормильца (включая фиксированный базовый размер указанных пенсий) в связи с ростом цен и среднемесячной заработной платы в Российской Федерации. В 2012 г. были проиндексированы размеры трудовых пенсий 2 раза: с 01.02 2012 г. трудовые пенсии выросли на 7 % и с 01.04 2012 г. они выросли на 3,41 %, социальные пенсии – на 14,1 %. Кроме того, законом предусмотрены коэффициенты индексации расчетного пенсионного капитала.

Контрольные вопросы

1. Дайте определение понятия коэффициентов индексации фиксированного базового размера трудовой пенсии, базовой и страховой части пенсии.
2. Каков порядок применения коэффициентов индексации при расчете трудовых пенсий?
3. Понятие коэффициентов индексации пенсии.

Вопросы для обсуждения на семинаре

1. Налоговые отчисления граждан и организаций в ПФР.
2. Индексация фиксированной, базовой части трудовой пенсии и определение коэффициента индексации.
3. Конвертация пенсионного капитала.
4. Финансовое обеспечение социальных прав (федеральный и региональный бюджет).
5. Опишите порядок применения районного коэффициента.

Реферативные сообщения

1. Финансовые основы пенсионного обеспечения.
2. Система налоговых льгот в Российской Федерации.

Список рекомендуемой литературы

1. Все о будущей пенсии: для учебы и жизни : учеб. пособие. – 2011. – Электрон. текстовые дан. – Режим доступа: http://files.pfrf.ru/userdata/presscenter/pr/UchebnikPFRF_book_pages.pdf. – Загл. с экрана.

2. Соловьев, А. К. Финансовая система государственного пенсионного страхования в России / А. К. Соловьев. – М., 2001.

Тема 5. Обязательное пенсионное страхование в РФ: принципы, субъекты и правовое обеспечение

Правовой статус страховщика, страхователя, застрахованных лиц, федеральных органов государственной власти по обязательному пенсионному страхованию. Правовой статус негосударственных пенсионных фондов в РФ.

Ключевые слова: страховщик, страхователь, застрахованное лицо, федеральные органы государственной власти по обязательному пенсионному страхованию, негосударственный пенсионный фонд.

Опорный конспект лекции

Обязательное пенсионное страхование – система создаваемых государством правовых, экономических и организационных мер, направленных на компенсацию гражданам заработка (выплат, вознаграждений в пользу застрахованного лица), получаемого ими до установления обязательного страхового обеспечения.

Обязательным страховым обеспечением по обязательному пенсионному страхованию являются:

- страховая и накопительная части трудовой пенсии по старости;
- страховая и накопительная части трудовой пенсии по инвалидности;
- страховая часть трудовой пенсии по случаю потери кормильца;
- социальное пособие на погребение умерших пенсионеров, не работавших на день смерти.

К основным принципам обязательного социального страхования относятся:

- устойчивость обязательного пенсионного страхования, поддерживаемая на основе эквивалентности пенсионного обеспечения и пенсионного взноса;
- всеобщий обязательный характер пенсионного страхования, доступность для застрахованных лиц реализации страховых гарантий;
- государственная гарантия соблюдения прав застрахованных лиц на защиту от страховых рисков и исполнение обязательств по обязательному пенсионному страхованию независимо от финансового положения страховщика;
- государственное регулирование системы обязательного пенсионного страхования;
- обязательность уплаты страхователями страховых взносов в бюджет пенсионного фонда;
- ответственность за целевое использование средств обязательного пенсионного страхования;
- обеспечение надзора и общественного контроля;
- автономность финансовой системы обязательного пенсионного страхования.

Финансирование выплаты накопительной части трудовой пенсии осуществляется за счет сумм пенсионных накоплений, учтенных в специальной части индивидуального лицевого счета застрахованного лица. Пенсионное удостоверение застрахованного лица выдается гражданам и служит для отражения информации о состоянии специальной части индивидуального лицевого счета застрахованного лица в ПФР.

Субъектами обязательного пенсионного страхования являются:

- страховщик;
- страхователи;
- застрахованные лица;
- федеральные органы государственной власти.

1. **Страховщик** – это некоммерческая организация, создаваемая для обеспечения прав застрахованных лиц по обязательному социальному страхованию при наступлении страховых слу-

чаев. Страховщиками являются Пенсионный фонд РФ и негосударственные пенсионные фонды.

ПФР может принимать участие в финансировании программ социальной защиты пожилых и нетрудоспособных граждан.

Страховщик имеет право:

- проводить у страхователей проверки документов, связанных с назначением (перерасчетом) и выплатой обязательного страхового обеспечения, представлением сведений индивидуального (персонифицированного) учета застрахованных лиц;
- требовать от руководителей и других должностных лиц проверяемых организаций, а также от физических лиц, которые самостоятельно уплачивают обязательные платежи, устранения выявленных нарушений законодательства РФ об обязательном пенсионном страховании;
- получать у налоговых органов необходимую для осуществления обязательного пенсионного страхования информацию о страхователях и застрахованных лицах, включая налоговую декларацию и иные сведения, составляющие налоговую тайну;
- осуществлять управление средствами бюджета ПФ РФ;
- представлять интересы застрахованных лиц перед страхователями;
- осуществлять возврат страховых взносов страхователями в случае, если невозможно установить, за каких застрахованных лиц указанные платежи уплачены.

Страховщик обязан:

- подготавливать обоснование размера тарифов страховых взносов;
- назначать (пересчитывать) и своевременно выплачивать обязательное страховое обеспечение (трудовые пенсии) на основе данных индивидуального (персонифицированного) учета, а также другие виды пенсий, социальные пособия на погребение умерших пенсионеров, не работавших на день смерти;
- осуществлять контроль за обоснованностью представления документов для назначения (перерасчета) сумм обязательного страхового обеспечения, в том числе на льготных условиях в связи с особыми условиями труда;

- составлять проект бюджета ПФ РФ и обеспечивать исполнение указанного бюджета;
- регулярно информировать в установленном порядке страхователей, застрахованных лиц, государственные, общественные организации о своем финансовом состоянии и принимать меры по обеспечению своей финансовой устойчивости;
- обеспечивать целевое использование средств обязательного пенсионного страхования, а также осуществлять контроль за их использованием;
- осуществлять учет средств, поступающих по обязательному пенсионному страхованию;
- осуществлять регистрацию страхователей;
- вести учет страховых взносов физических лиц, добровольно вступивших в правоотношения по обязательному пенсионному страхованию;
- вести государственный банк данных по всем категориям страхователей;
- обеспечивать режим ведения специальной части индивидуального лицевого счета;
- обеспечивать своевременный учет в соответствующих разделах специальной части индивидуального лицевого счета поступивших страховых взносов на накопительную часть трудовой пенсии, размера назначенной пенсии и выплат за счет средств пенсионных накоплений;
- обеспечивать организацию своевременного учета дохода от инвестирования средств обязательного пенсионного страхования в соответствующих специальных частях индивидуальных лицевых счетов;
- бесплатно консультировать страхователей по вопросам обязательного пенсионного страхования и информировать их о нормативно-правовых актах об обязательном пенсионном страховании;
- организовывать бесплатные консультации застрахованным лицам по вопросам обязательного пенсионного страхования.

2. **Страхователями** являются организации любой организационно-правовой формы, а также граждане, которые должны в со-

ответствии с федеральными законами о конкретных видах обязательного социального страхования уплачивать страховые взносы, являющиеся обязательными платежами. Страхователями выступают также органы исполнительной власти и органы местного самоуправления, обязанные уплачивать страховые взносы. Они подлежат обязательной регистрации, которая осуществляется в территориальных органах страховщика. Регистрации подвергают:

- работодателей-организации, крестьянские (фермерские) хозяйства, физических лиц, зарегистрированных в качестве индивидуальных предпринимателей и самостоятельно уплачивающих страховые взносы в бюджет Пенсионного фонда РФ, в 5-дневный срок с момента представления в территориальные органы страховщика федеральным органом исполнительной власти, осуществляющим государственную регистрацию юридических лиц и индивидуальных предпринимателей, сведений (Единый государственный реестр юридических лиц);
- частных нотариусов по месту их жительства на основании представляемого в срок не позднее 30 дней со дня получения лицензии на право нотариальной деятельности заявления о регистрации в качестве страхователя и представляемых одновременно с заявлением лицензии на право нотариальной деятельности, документов, удостоверяющих личность страхователя и подтверждающих его регистрацию по месту жительства, а также его постановку на учет в налоговом органе;
- адвокатов по месту их жительства на основании представляемого в срок не позднее 30 дней со дня выдачи удостоверения адвоката заявления о регистрации в качестве страхователя и представляемых одновременно с заявлением копий удостоверения адвоката, документов, удостоверяющих личность страхователя и подтверждающих его регистрацию по месту жительства;
- физических лиц, заключивших трудовые договоры с работниками, а также выплачивающих по договорам гражданско-правового характера вознаграждения, на которые в соответствии с законодательством РФ начисляются страховые взносы, по месту жительства указанных физических лиц на ос-

новании заявления о регистрации в качестве страхователя, представляемого в срок не позднее 30 дней со дня заключения соответствующих договоров.

Страхователь имеет право:

- участвовать через своих представителей в управлении обязательным пенсионным страхованием;
- бесплатно получать у страховщика информацию о нормативно-правовых актах об обязательном пенсионном страховании, а также информацию о размерах обязательного страхового обеспечения, выплаченного застрахованным лицам, за которых страхователь уплачивал страховые взносы;
- обращаться в суд для защиты своих прав.

Страхователь обязан:

- зарегистрироваться в качестве таковых;
- своевременно и в полном объеме уплачивать страховые взносы в бюджет Пенсионного фонда РФ и вести учет, связанный с начислением и перечислением страховых взносов в указанный бюджет;
- представлять в территориальные органы страховщика документы, необходимые для ведения индивидуального (персонифицированного) учета, а также для назначения (перерасчета) и выплаты обязательного страхового обеспечения;
- выполнять требования территориальных органов страховщика об устранении выявленных нарушений законодательства РФ об обязательном пенсионном страховании.

3. Застрахованные лица – граждане Российской Федерации, а также иностранные граждане и лица без гражданства, работающие по трудовым договорам, и лица, самостоятельно обеспечивающие себя работой, или другие категории граждан, у которых возникают отношения по обязательному социальному страхованию:

- работающие по трудовому договору или по договору гражданско-правового характера, предметом которого являются выполнение работ и оказание услуг, а также по авторскому и лицензионному договору;
- самостоятельно обеспечивающие себя работой;
- являющиеся членами крестьянских (фермерских) хозяйств;

- работающие за пределами территории РФ в случае уплаты страховых взносов, если иное не предусмотрено международным договором РФ;
- являющиеся членами родовых, семейных общин малочисленных народов Севера, занимающихся традиционными отраслями хозяйствования;
- принадлежащие к иным категориям граждан.

Граждане РФ, работающие за пределами территории РФ, вправе добровольно вступить в правоотношения по обязательному пенсионному страхованию и осуществлять уплату страховых взносов в бюджет ПФР за себя. Физические лица вправе добровольно вступить в правоотношения по обязательному пенсионному страхованию и осуществлять уплату страховых взносов в бюджет ПФР за другое физическое лицо, за которое не осуществляется уплата страховых взносов страхователем.

Круг лиц, подлежащих обязательному социальному страхованию согласно ст. 2 255-ФЗ от 29.12.2006 г., представлен на рисунке 2.

Застрахованные лица имеют право:

- через представительные органы работников и работодателей участвовать в совершенствовании системы обязательного пенсионного страхования в РФ;
- беспрепятственно получать от работодателя информацию о начислении страховых взносов и осуществлять контроль за их перечислением в бюджет Пенсионного фонда РФ;
- своевременно и полностью получать обязательное страховое обеспечение за счет средств бюджета Пенсионного фонда РФ;
- защищать свои права, в том числе в судебном порядке.

Застрахованные лица обязаны:

- предъявлять страховщику содержащие достоверные сведения документы, являющиеся основанием для назначения и выплаты обязательного страхового обеспечения;
- сообщать страховщику обо всех изменениях, влияющих на выплату обязательного страхового обеспечения;
- соблюдать установленные для назначения (перерасчета) и выплаты обязательного страхового обеспечения условия.

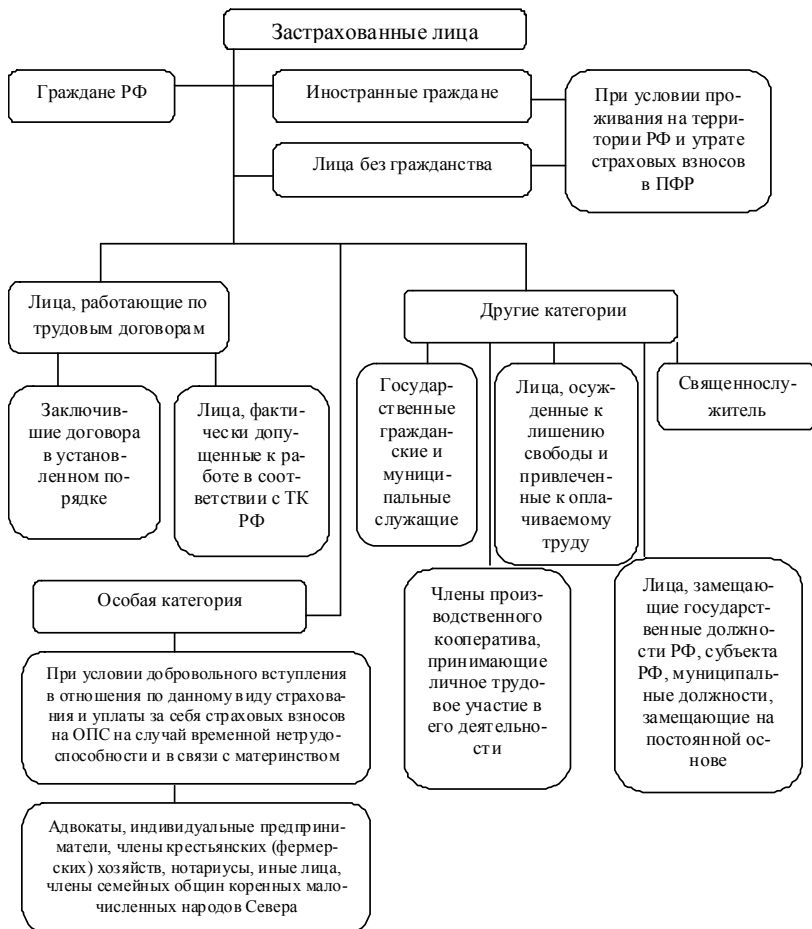


Рис. 2. Круг лиц, подлежащих обязательному социальному страхованию

4. К полномочиям **федеральных органов государственной власти** по обязательному пенсионному страхованию в РФ относятся:

- установление порядка принятия бюджета Пенсионного фонда РФ и порядка его исполнения;

- утверждение бюджета Пенсионного фонда РФ и отчета о его исполнении;
- определение порядка и условий формирования и инвестирования средств пенсионных накоплений;
- определение порядка хранения средств обязательного пенсионного страхования;
- управление системой обязательного пенсионного страхования;
- обеспечение финансовой устойчивости и сбалансированности системы обязательного пенсионного страхования, в том числе путем обеспечения поступления обязательных платежей в объеме, предусмотренном бюджетом Пенсионного фонда РФ;
- определение порядка использования временно свободных средств обязательного пенсионного страхования;
- осуществление государственного надзора и контроля за реализацией прав застрахованных лиц на получение трудовой пенсии, в том числе ее накопительной составляющей.

С введением в государственную систему пенсионного обеспечения так называемых социальных пенсий и провозглашением права на создание негосударственных пенсионных систем возникли предпосылки для развития трехуровневой пенсионной системы. Первым уровнем системы государственных пенсий является фиксированная базовая часть трудовой пенсии, которая в перспективе должна заменить социальную пенсию. Второй уровень включает в себя трудовую (страховую) пенсию, основанную на принципе солидарности поколений работников наемного труда, что обуславливает принципиальное требование к объему участия в социальном страховании каждого конкретного лица, зависящему от продолжительности страхования и величины взносов. Третий уровень системы пенсионного обеспечения должны составить негосударственные пенсии, которые могут осуществляться как в форме дополнительных профессиональных пенсионных систем отдельных организаций, отраслей экономики либо территорий, так и в форме личного пенсионного страхования граждан, производящих накопление средств на свое дополнительное пенсионное обеспечение в страховых компаниях или пенсионных фондах.

Субъектами отношений по негосударственному пенсионному обеспечению, обязательному пенсионному страхованию и профессиональному пенсионному страхованию являются фонды, Пенсионный фонд Российской Федерации, управляющие компании, вкладчики, участники, застрахованные лица и страхователи. Участниками отношений по негосударственному пенсионному обеспечению, обязательному пенсионному страхованию и профессиональному пенсионному страхованию являются брокеры, кредитные организации, а также другие организации, вовлеченные в процесс размещения средств пенсионных резервов и инвестирования средств пенсионных накоплений.

Негосударственный пенсионный фонд – особая организационно-правовая форма некоммерческой организации социального обеспечения, исключительными видами деятельности которой являются:

- деятельность по негосударственному пенсионному обеспечению участников фонда в соответствии с договорами негосударственного пенсионного обеспечения;
- деятельность в качестве страховщика по обязательному пенсионному страхованию;
- деятельность в качестве страховщика по профессиональному пенсионному страхованию в соответствии с федеральным законом и договорами о создании профессиональных пенсионных систем.

Фонд в соответствии со своим уставом выполняет следующие функции:

- разрабатывает правила фонда;
- заключает пенсионные договоры, договоры об обязательном пенсионном страховании и договоры о создании профессиональных пенсионных систем;
- аккумулирует пенсионные взносы и средства пенсионных накоплений;
- ведет пенсионные счета негосударственного пенсионного обеспечения;
- ведет пенсионные счета накопительной части трудовой пенсии с учетом требований Федерального закона от 1 апреля

- 1996 г. № 27-ФЗ «Об индивидуальном (персонифицированном) учете в системе обязательного пенсионного страхования»;
- ведет пенсионные счета профессиональных пенсионных систем;
 - информирует вкладчиков, участников и застрахованных лиц о состоянии указанных счетов;
 - заключает договоры с иными организациями об оказании услуг по организационному, информационному и техническому обеспечению деятельности фонда;
 - оплачивает услуги и возмещает расходы иных организаций, предоставляющих услуги по организационному, информационному и техническому обеспечению деятельности фонда;
 - определяет инвестиционную стратегию при размещении средств пенсионных резервов и инвестировании средств пенсионных накоплений;
 - формирует имущество, предназначенное для обеспечения уставной деятельности, и размещает составляющие его денежные средства;
 - формирует пенсионные резервы, организует размещение средств пенсионных резервов и размещает пенсионные резервы;
 - организует инвестирование средств пенсионных накоплений;
 - заключает договоры с управляющими компаниями, специализированными депозитариями, другими субъектами и участниками отношений по негосударственному пенсионному обеспечению, обязательному пенсионному страхованию и профессиональному пенсионному страхованию;
 - принимает меры, предусмотренные законодательством Российской Федерации, для обеспечения сохранности средств фонда, находящихся в распоряжении управляющей компании (управляющих компаний), с которой (которыми) расторгается (прекращается) договор доверительного управления;
 - производит назначение и осуществляет выплаты негосударственных пенсий участникам;
 - производит назначение и осуществляет выплаты накопительной части трудовой пенсии застрахованным лицам или выплаты их правопреемникам;

- производит назначение и осуществляет выплаты профессиональных пенсий.

На основе договора негосударственного пенсионного обеспечения (соглашения между фондом и вкладчиком фонда) вкладчик обязуется уплачивать пенсионные взносы в фонд, а фонд обязуется выплачивать участнику (участникам) фонда негосударственную пенсию. **Вкладчики** имеют право:

- требовать от фонда исполнения обязательств фонда по пенсионному договору в полном объеме;
- представлять перед фондом свои интересы и интересы своих участников, обжаловать действия фонда в порядке, установленном законодательством Российской Федерации;
- требовать от фонда выплаты выкупных сумм или их перевода в другой фонд в соответствии с правилами фонда и пенсионным договором.

Участники имеют право:

- требовать от фонда исполнения обязательств фонда по выплате негосударственных пенсий в соответствии с условиями пенсионного договора;
- получать негосударственную пенсию в соответствии с Федеральным законом, условиями пенсионного договора, правилами фонда и выбранной пенсионной схемой при возникновении пенсионного основания;
- требовать от фонда изменения условий негосударственного пенсионного обеспечения в соответствии с правилами фонда и условиями пенсионного договора;
- требовать от фонда выплаты выкупных сумм или их перевода в другой фонд в соответствии с правилами фонда и условиями пенсионного договора.

Вкладчики обязаны уплачивать взносы исключительно денежными средствами в порядке и размерах, которые предусмотрены правилами фонда и пенсионным договором. Вкладчики и участники обязаны сообщать в фонд об изменениях, влияющих на исполнение ими своих обязательств перед фондом.

Застрахованные лица имеют право:

- требовать от фонда исполнения обязательств по обязательному пенсионному страхованию в соответствии с условиями договора об обязательном пенсионном страховании;
- получать накопительную часть трудовой пенсии в соответствии с Федеральным законом, условиями договора об обязательном пенсионном страховании и страховыми правилами фонда при возникновении пенсионного основания;
- получать в фонде информацию о состоянии своего пенсионного счета накопительной части трудовой пенсии;
- в порядке, установленном Федеральным законом и другими федеральными законами, но не чаще одного раза в год заключать новый договор об обязательном пенсионном страховании с другим фондом или подавать заявление о переходе в Пенсионный фонд Российской Федерации.

Обязанности фонда:

- осуществлять свою деятельность в соответствии с Федеральным законом;
- знакомить вкладчиков, участников и застрахованных лиц с правилами фонда и со всеми вносимыми в них изменениями и дополнениями;
- осуществлять учет своих обязательств перед вкладчиками, участниками и застрахованными лицами в форме ведения пенсионных счетов негосударственного пенсионного обеспечения и пенсионных счетов накопительной части трудовой пенсии, а также осуществлять учет средств пенсионных резервов и средств пенсионных накоплений;
- предоставлять вкладчикам, участникам и застрахованным лицам информацию о состоянии их пенсионных счетов один раз в год;
- выплачивать негосударственные пенсии или выкупные суммы в соответствии с условиями пенсионного договора;
- переводить по поручению вкладчика или участника выкупные суммы в другой фонд в соответствии с условиями пенсионного договора;
- не принимать в одностороннем порядке решения, нарушающие права вкладчиков, участников и застрахованных лиц.

Фонд в целях охраны интересов вкладчиков, участников и застрахованных лиц не вправе принимать на себя поручительство за исполнение обязательств третьими лицами, отдавать в залог средства пенсионных резервов и средства пенсионных накоплений, выступать в качестве учредителя в организациях, организационно-правовая форма которых предполагает полную имущественную ответственность учредителей (учредителя), выпускать ценные бумаги. Сделки, совершенные с нарушением этих требований, являются ничтожными.

Привлекательность размещения пенсионных средств в НПФ можно обеспечить за счет повышения уровня защиты прав пенсионеров, в свою очередь, рыночная стабильность, рост инвестиций и дополнительное пенсионное обеспечение в крупных масштабах появятся тогда, когда повысится доверие к НПФ и увеличатся вложения в них. Без защиты прав пенсионеров негосударственная пенсионная система не может отвечать и более общим социально-экономическим целям.

Согласно российскому законодательству, НПФ обязаны инвестировать пенсионные резервы исключительно с целью их сохранения и прироста в интересах будущих пенсионеров. С целью дифференциации рисков, связанных с деятельностью НПФ, от рисков инвестирования на финансовом рынке, предусмотрено разделение функций. Фонд самостоятельно вкладывает пенсионные резервы только в государственные ценные бумаги, ценные бумаги субъектов РФ, размещает их на банковских депозитах, а в рисковые активы – строго обязательно через управляющую компанию.

Пенсионные взносы и накопления согласно закону являются собственностью фонда, а не вкладчика или участника, что на первый взгляд вызывает недоверие. Однако это сделано для защиты участников. Например, это облегчает управление средствами как единым портфелем. Или при банкротстве, на пенсионные резервы не может быть обращено взыскание по долгам фонда, управляющего и депозитария. Различными запретами ограничены и сами возможные долги. Перед вкладчиками и участниками пенсионный фонд отвечает по своим обязательствам всем принадлежащим ему имуществом. Но, самое главное, что вкладчики и

участники не теряют права на эти средства до наступления пенсионного возраста участников.

Контрольные вопросы

1. Дайте определения основных субъектов обязательного пенсионного страхования.
2. Какие принципы пенсионного страхования вы знаете?
3. Правовой статус страхователей и застрахованных лиц.
4. Компетенция федеральных органов государственной власти в сфере пенсионного страхования.
5. Охарактеризуйте правовой статус страховщика.

Вопросы для обсуждения на семинаре

1. Базовые принципы, порядок и конкретные условия взаимоотношений между страхователями (государственным страховщиком) и застрахованными лицами.
2. Вопросы судебной практики по спорам, вытекающим из правоотношений страховщик – страхователь.
3. Перечислите права и обязанности страхователей, застрахованных лиц и федеральных органов государственной власти в сфере пенсионного страхования.

Реферативные сообщения

1. Перспективы развития негосударственных пенсионных фондов в России.
2. НПФ: проблемы развития.

Список рекомендуемой литературы

1. Гейц, И. В. Обязательное социальное и пенсионное страхование, единый социальный налог : учеб.-метод. пособие / И. В. Гейц. – М., 2002.

2. Борисенко, Н. Ю. Пенсионное обеспечение : учебник / Н. Ю. Борисенко. – М. : Дашков и К, 2009. – 573 с.

3. Дмитриев, М. Э. Финансовое состояние и перспективы реформирования пенсионной системы в Российской Федерации / в соавт. М. Э. Дмитриев, О. Синявская. – Варшава : Центр социально-экономических исследований, 2007.

Тема 6. Трудовой стаж: понятие, виды и юридическое значение

Определение права на пенсию. Понятие трудового и страхового стажа. Порядок подтверждения трудового и страхового стажа.

Ключевые слова: общий трудовой стаж, специальный трудовой стаж, непрерывный трудовой стаж, страховой стаж.

Опорный конспект лекции

Трудовой стаж – один из важнейших юридических фактов, с которым законодатель связывает возникновение большинства правоотношений в сфере социального обеспечения, существенно влияющий на объем прав нетрудоспособных граждан в сфере социального обеспечения. Под трудовым стажем понимается суммарная продолжительность трудовой деятельности (работы, учебы) и иной общественно полезной деятельности, как оплачиваемой, так и неоплачиваемой. Трудовой стаж как особая мера величины трудовой деятельности имеет количественную и качественную характеристику. Количественной характеристикой трудового стажа является его продолжительность; качественная характеристика отражает характер и условия, в которых протекала трудовая деятельность (вредность, тяжесть, опасность и пр.). В зависимости от качественной и количественной характеристик выделяют следующие виды трудового стажа:

- а) общий трудовой;
- б) специальный трудовой;
- в) непрерывный трудовой;
- г) страховой.

В соответствии с Законом РФ от 20 ноября 1990 г. «О государственных пенсиях в Российской Федерации» общий трудовой стаж – суммарная продолжительность трудовой деятельности (независимо от количества и продолжительности перерывов), общественно полезной деятельности, а также иных периодов времени, специально оговоренных законодателем.

Понятие трудового стажа применялось в законодательстве до 01.01 2002 г., то есть на период начала реформирования пенсионной системы в России. В нормах ФЗ-173 (ст. 30), предусматривающих оценку пенсионных прав, приобретенных до 01.01 2002 г., установлен порядок подсчета трудового стажа, имевшего место до этой даты.

В трудовой стаж включается:

- 1) работа в качестве служащего, рабочего, члена колхоза;
- 2) военная или иная служба;
- 3) творческая деятельность;
- 4) период временной нетрудоспособности;
- 5) период пребывания на инвалидности I или II групп, полученной по причине трудового увечья или профессионального заболевания;
- 6) период получения пособия по безработице;
- 7) период участия в оплачиваемых общественных работах;
- 8) период пребывания в местах заключения сверх срока, назначенного при пересмотре дела;
- 9) период переезда по направлению службы занятости.

Трудовой стаж необходим при определении размера пенсии при проведении конвертации по состоянию на 01.01 2002 года.

Под специальным трудовым стажем следует понимать суммарную продолжительность трудовой деятельности (независимо от количества и продолжительности перерывов в ней) в определенных отраслях народного хозяйства, в определенных профессиях, должностях и в определенных местностях, а также некоторые виды общественно полезной деятельности.

В специальный трудовой стаж включаются очень ограниченные виды общественно полезной деятельности. Порядок включения периодов общественно полезной деятельности в специальный трудовой стаж устанавливается нормативными актами, предусмат-

ривающими порядок исчисления выслуги лет тем или иным категориям граждан. В специальный трудовой стаж для назначения пенсии по старости в связи с особыми условиями труда (ст. 12 Закона) включается:

- время инвалидности I и II групп вследствие трудового увечья или профессионального заболевания;
- время содержания под стражей в местах лишения свободы сверх срока, назначенного при пересмотре дела.

Юридическое значение специального трудового стажа заключается в том, что он является основным юридическим фактом при определении права на пенсию по старости на льготных основаниях в связи с особыми условиями труда, а также в связи с работой на Крайнем Севере. Федеральным законом от 27 мая 1998 г. № 76-ФЗ «О статусе военнослужащих» предусматривается, что время нахождения граждан на военной службе по контракту засчитывается в стаж работы по специальности.

Выслуга лет является особым видом специального трудового стажа с особыми условиями труда, либо стаж специальной профессиональной деятельности, с которым пенсионное и трудовое законодательство связывают предоставление пенсии и льгот.

Страховой стаж – это суммарная продолжительность периодов работы и (или) иной деятельности, в течение которых уплачивались страховые взносы, он влияет на определения права на пенсию, но не оказывает влияния на размер пенсии. Согласно ст. 11 ФЗ-173 в страховой стаж включаются следующие периоды:

1) периоды работы и (или) иной деятельности, которые выполнялись на территории Российской Федерации или за пределами территории Российской Федерации лицами, при условии, что за эти периоды уплачивались страховые взносы в Пенсионный фонд РФ;

2) период прохождения военной службы, а также другой приравненной к ней службы, предусмотренной Законом «О пенсионном обеспечении лиц, проходивших военную службу, службу в органах внутренних дел, Государственной противопожарной службе, органах по контролю за оборотом наркотических средств и психотропных веществ, учреждениях и органах уголовно-исполнительной системы, и их семей»;

3) период получения пособия по обязательному социальному страхованию в период временной нетрудоспособности;

4) период ухода одного из родителей за каждым ребенком до достижения им возраста полутора лет, но не более трех лет в общей сложности;

5) период получения пособия по безработице, период участия в оплачиваемых общественных работах и период переезда или переселения по направлению государственной службы занятости в другую местность для трудоустройства;

6) период содержания под стражей лиц, необоснованно привлеченных к уголовной ответственности, необоснованно репрессированных и впоследствии реабилитированных, и период отбывания наказания этими лицами в местах лишения свободы и ссылке;

7) период ухода, осуществляемого трудоспособным лицом за инвалидом I группы, ребенком-инвалидом или за лицом, достигшим возраста 80 лет;

8) период проживания супругов военнослужащих, проходящих военную службу по контракту, вместе с супругами в местностях, где они не могли трудиться в связи с отсутствием возможности трудоустройства, но не более пяти лет в общей сложности;

9) период проживания за границей супругов работников, направленных в дипломатические представительства и консульские учреждения Российской Федерации, постоянные представительства Российской Федерации при международных организациях, торговые представительства Российской Федерации в иностранных государствах, представительства федеральных органов исполнительной власти, государственных органов при федеральных органах исполнительной власти либо в качестве представителей этих органов за рубежом, а также в представительства государственных учреждений России (государственных органов и государственных учреждений СССР) за границей и международных организации, перечень которых утверждается Правительством РФ, но не более пяти лет в общей сложности.

Исчисление страхового стажа производится в календарном порядке. В случае совпадения по времени нескольких периодов при

исчислении страхового стажа учитывается один из таких периодов по выбору лица, обратившегося за установлением указанной пенсии.

Общий алгоритм подсчета страхового стажа представлен на рисунке 3.

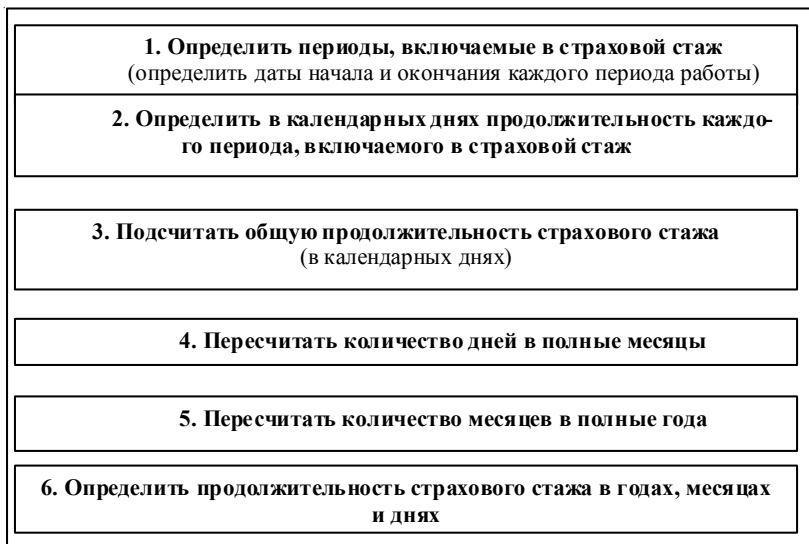


Рис. 3. Общий алгоритм подсчета страхового стажа

Одним из главных документов, подтверждающих трудовой стаж до 01.01 2002 г., является трудовая книжка. После введения в действие нового пенсионного законодательства страховой стаж подтверждается документами персонифицированного учета, предоставляемыми работодателем вместе со сведениями об уплате страховых взносов. Дата регистрации застрахованного лица в ПФР является основой для учета стажа по трудовой книжке до даты регистрации.

Также подтверждающими стаж документами выступают выписки из военных билетов, справки, выданные органами МВД, ФСБ, МО о военной или иной службе, справки из учреждений, где работало лицо, архивные материалы. Индивидуальные предприниматели подтверждают уплату страховых взносов справками,

которые могут быть выданы налоговыми органами, районными администрациями и т. д. Вышеперечисленные документы должны содержать специальные сведения и реквизиты.

Контрольные вопросы

1. Какие виды стажа вы можете назвать?
2. В чем заключается отличие трудового и страхового стажа?
3. Каков порядок подтверждения трудового и страхового стажа?

Вопросы для обсуждения на семинаре

1. Правила подсчета страхового стажа.
2. Правила подсчета трудового стажа.
3. Право на установление двух видов пенсий одновременно различным категориям граждан.
4. Учет стажа по документам персонифицированного учета, если в отдельные периоды отсутствует заработная плата.

Список рекомендуемой литературы

1. Ерусланова, Е. И. Пенсионное обеспечение в России / Е. И. Ерусланова, Ф. Н. Емельянова, Р. А. Кондратьева ; под общ. ред. Р. И. Еруслановой. – М. : Дашков и К, 2008. – 608 с.
2. Правила подсчета и подтверждения страхового стажа для установления трудовых пенсий : утв. Постановлением Правительства Российской Федерации от 24 июля 2002 г. № 555.
3. Самойлов, С. А. Пенсии. Государственная и трудовая пенсия в вопросах и ответах: Условия, страхование, стаж, размеры, льготы / С. А. Самойлов. – М. : АСТ, 2007. – 251 с.

Тема 7. Виды пенсий в Российской Федерации

Структура, размер, условия назначения и порядок расчета трудовой пенсии по старости, трудовой пенсии по инвалидности, трудовой пенсии по случаю потери кормильца. Социальная пенсия.

Ключевые слова: трудовая пенсия по старости, трудовая пенсия по инвалидности, трудовая пенсия по случаю потери кормильца, социальная пенсия, фиксированный базовый размер пенсии, страховая часть пенсии, накопительная часть пенсии.

Опорный конспект лекции

Пенсия (от лат. *pensio* – платеж) – регулярная ежемесячная денежная выплата гражданам со стороны государства или иных субъектов в установленных законом случаях в целях компенсации утраченного заработка или иного дохода. В соответствии с законодательством РФ устанавливаются два вида государственных пенсий: трудовые и социальные пенсии: гражданам, не имеющим по каким-либо причинам права на трудовую пенсию, устанавливается социальная пенсия. В отличие от законодательства РСФСР, законодательство РФ определяет также негосударственные пенсии, выплачиваемые гражданину из негосударственных (коммерческих) пенсионных фондов, которые, как правило, носят дополнительный характер по отношению к государственной пенсии.

Виды пенсий представлены на рисунке 4.

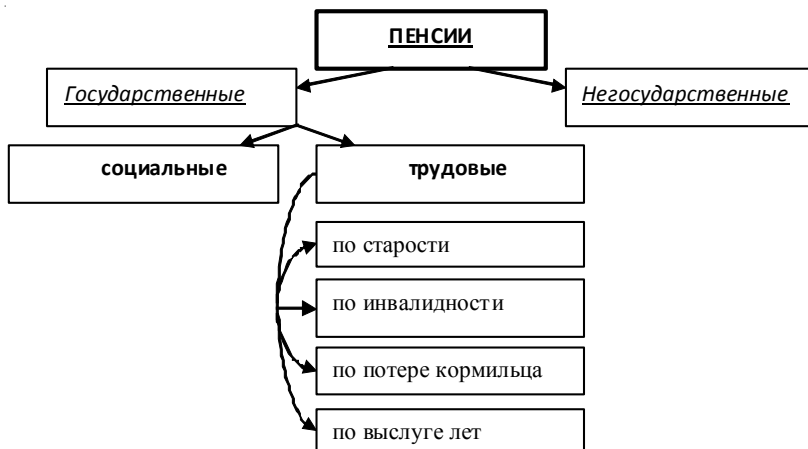


Рис. 4. Виды пенсий в РФ

Лицам, имеющим право одновременно на различные виды пенсий, устанавливается только одна пенсия по их выбору. Право на одновременное предоставление двух пенсий предоставляется следующим категориям граждан:

- гражданам, ставшим инвалидами вследствие военной травмы;
- участникам ВОВ;
- родителям военнослужащих, проходивших военную службу по призыву, погибших (умерших) в период прохождения военной службы или умерших вследствие военной травмы после увольнения с военной службы;
- вдовам военнослужащих, погибших в войну с Финляндией, ВОВ, войну с Японией, не вступившим в новый брак;
- нетрудоспособным членам семьи, пострадавшим в результате радиационных или техногенных катастроф.

Помимо классификации пенсий по основаниям их предоставления – по жизненным обстоятельствам или юридической основе в фактическом составе (трудовые и нетрудовые), их можно подразделять и по иным признакам. Например, выделяются трудовые пенсии, выплачиваемые за счет собственных средств Пенсионного фонда России (его средства образуются в основном за счет пенсионных страховых взносов, они обособлены и не входят в состав государственного бюджета) и за счет ассигнований из государственного бюджета. К первым относятся все виды пенсий, установленные для тех, кто в период трудовой деятельности подлежит обязательному (государственному) пенсионному страхованию (наемные работники и отдельные категории других работающих граждан), ко вторым – все виды пенсий, установленные для тех граждан, которые выполняют определенную работу, но не подлежат в этот период обязательному (государственному) пенсионному страхованию (военнослужащие различного состава, в том числе кадрового, граждане, проходящие службу в органах внутренних дел, и некоторые другие).

Вполне закономерна классификация пенсий по контингенту их получателей и по нормативным актам, на основании которых они назначены: пенсии для тех, кто трудился с особыми условиями труда или на Крайнем Севере, пенсии для судей, государственных слу-

жащих, кадровых военнослужащих, военнослужащих срочной службы, инвалидов вследствие военной травмы, депутатов и т. д.

Структура, размер и условия назначения **трудовой пенсии по старости** определены ст. 7, 14 Федерального закона «О трудовых пенсиях в РФ» Ф3-173 от 15.12.2001 года. Право на трудовую пенсию по старости имеют мужчины, достигшие возраста 60 лет, и женщины, достигшие возраста 55 лет. Трудовая пенсия по старости назначается при наличии не менее пяти лет страхового стажа.

Размер трудовой пенсии по старости определяется по формуле:

$$П = СЧ + НЧ,$$

где **П** – размер трудовой пенсии по старости;

СЧ – страховая часть трудовой пенсии по старости;

НЧ – накопительная часть трудовой пенсии по старости.

1. Размер страховой части трудовой пенсии по старости определяется по формуле:

$$СЧ = ПК / Т + Б,$$

где **СЧ** – страховая часть трудовой пенсии по старости;

ПК – сумма расчетного пенсионного капитала застрахованного лица, учтенного по состоянию на день, с которого указанному лицу назначается страховая часть трудовой пенсии по старости;

Т – количество месяцев ожидаемого периода выплаты трудовой пенсии по старости, применяемого для расчета страховой части указанной пенсии, составляющего 19 лет (228 месяцев);

Б – фиксированный базовый размер страховой части трудовой пенсии по старости.

2. Размер накопительной части трудовой пенсии по старости определяется по формуле:

$$НЧ = ПН / Т,$$

где **НЧ** – размер накопительной части трудовой пенсии по старости;

ПН – сумма пенсионных накоплений застрахованного лица, учтенных в специальной части его индивидуального лицевого счета по состоянию на день, с которого ему назначается накопительная часть трудовой пенсии по старости;

Т – количество месяцев ожидаемого периода выплаты трудовой пенсии по старости, применяемого для расчета страховой части указанной пенсии, составляющего 19 лет (228 месяцев).

Порядок расчета трудовой пенсии по старости осуществляется путем оценки прав застрахованного гражданина (конвертации) и определения размеров частей трудовой пенсии по старости согласно ст. 14. ФЗ-173 «О трудовых пенсиях в РФ».

Накопительная часть трудовой пенсии будет выплачиваться только той категории граждан, которым на момент начала реформы (01.01 2002 г.) осталось более 10 лет до выхода на пенсию.

Структура, размер и условия назначения **трудовой пенсии по инвалидности** определены ст. 8 Федерального закона «О трудовых пенсиях в РФ» ФЗ-173 от 15.12 2001 года. Размер трудовой пенсии по инвалидности определяется согласно ст. 15 ФЗ-173. Размер базовой пенсии установлен в твердой сумме в зависимости от степени ограничения к трудовой деятельности и наличия иждивенцев (1, 2, 3 и более человек).

Размер трудовой пенсии по инвалидности определяется по формуле:

$$П = ПК / (Т \times К) + Б,$$

где **П** – размер трудовой пенсии по инвалидности;

ПК – сумма расчетного пенсионного капитала застрахованного лица (инвалида) (ст. 29.1 ФЗ-173), учтенного по состоянию на день, с которого ему назначается трудовая пенсия по инвалидности;

Т – количество месяцев ожидаемого периода выплаты трудовой пенсии по старости, применяемого для расчета страховой части указанной пенсии, составляющего 19 лет (228 месяцев);

К – отношение нормативной продолжительности страхового стажа (в месяцах) по состоянию на указанную дату к 180 месяцам. Нормативная продолжительность страхового стажа до достижения инвалидом возраста 19 лет составляет 12 месяцев и

увеличивается на 4 месяца за каждый полный год возраста начиная с 19 лет, но не более чем до 180 месяцев;

Б – фиксированный базовый размер трудовой пенсии по инвалидности.

Размер трудовой пенсии по инвалидности устанавливается в зависимости от группы инвалидности, определяемой по медицинским показаниям органами Государственной медико-социальной экспертизы.

Трудовая пенсия по инвалидности устанавливается независимо от причины инвалидности (за исключением случаев, когда гражданин умышленно причинил вред своему здоровью), продолжительности страхового стажа застрахованного лица, продолжения инвалидом трудовой деятельности, а также от того, наступила ли инвалидность в период работы, до поступления на работу или после прекращения работы.

При полном отсутствии у инвалида страхового стажа, а также в случае наступления инвалидности вследствие совершения им умышленного уголовно наказуемого деяния или умышленного нанесения ущерба своему здоровью, которые установлены в судебном порядке, устанавливается социальная пенсия по инвалидности.

Структура, размер и условия назначения **трудовой пенсии по случаю потери кормильца** определены ст. 9 Федерального закона «О трудовых пенсиях в РФ» ФЗ-173 от 17.12 2001 года. Пенсия по случаю потери кормильца назначается нетрудоспособным членам семьи умершего кормильца, состоящим на его иждивении. К числу нетрудоспособных членов семьи относятся:

1. Дети, братья, сестры и внуки умершего кормильца, не достигшие 18 лет, при условии их обучения в образовательных учреждениях по очной форме – до 23 лет.

2. Дети, братья, сестры и внуки, признанные инвалидами, до 18 лет, при этом братья, сестры и внуки признаются нетрудоспособными членами семьи, если не имеют трудоспособных родителей.

3. Один из родителей, супруг, дедушка, бабушка умершего кормильца; брат, сестра, ребенок умершего кормильца, достигший 18 лет, если они заняты уходом за детьми, братьями, сестрами или вну-

ками умершего кормильца, не достигшими 14 лет и имеющими право на трудовую пенсию по случаю потери кормильца.

4. При условии нахождения на иждивении умершего кормильца могут приобрести право на пенсию родители, супруг, если они достигли возраста 60 и 55 лет (соответственно мужчины и женщины), либо являются инвалидами; бабушка, бабушка, если они достигли возраста 60 и 55 лет (соответственно мужчины и женщины), либо являются инвалидами при отсутствии лиц, обязанных по закону их содержать.

5. Отчим и мачеха имеют право на пенсию по случаю потери кормильца наравне с отцом и матерью при условии, если они воспитывали и содержали умершего пасынка или падчерицу не менее 5 лет.

6. Пасынок и падчерица (наравне с родными детьми), если находились на воспитании у умершего отчима или умершей мачехи.

Размер трудовой пенсии **по случаю потери кормильца** (за исключением трудовой пенсии по случаю потери кормильца детям, потерявшим обоих родителей, или детям умершей одинокой матери) **каждому нетрудоспособному члену семьи умершего кормильца** определяется по формуле:

$$П = ПК / (Т \times К) / КН + Б,$$

где **П** – размер трудовой пенсии по случаю потери кормильца;

ПК – сумма расчетного пенсионного капитала умершего кормильца (ст. 29.1), учтенного по состоянию на день его смерти;

Т – количество месяцев ожидаемого периода выплаты пенсии по старости (п. 1 ст. 14);

К – отношение нормативной продолжительности страхового стажа кормильца (в месяцах) по состоянию на день его смерти к 180 месяцам. Нормативная продолжительность страхового стажа до достижения умершим кормильцем возраста 19 лет составляет 12 месяцев и увеличивается на 4 месяца за каждый полный год возраста начиная с 19 лет, но не более чем до 180 месяцев;

КН – количество нетрудоспособных членов семьи умершего кормильца, являющихся получателями указанной пенсии, установленной в связи со смертью этого кормильца по состоянию на

день, с которого назначается трудовая пенсия по случаю потери кормильца соответствующему нетрудоспособному члену семьи;

Б – фиксированный базовый размер трудовой пенсии по случаю потери кормильца.

2. Размер трудовой пенсии по случаю потери кормильца детям (каждому ребенку), указанным (указанному) в подпункте 1 пункта 2 статьи 9, потерявшим (потерявшему) обоих родителей, определяется по формуле:

$$П = ПК 1 / (Т \times К 1) / КН 2 + ПК 2 / (Т \times К 2) / КН + Б,$$

где **П** – размер трудовой пенсии по случаю потери кормильца;

ПК 1 – сумма расчетного пенсионного капитала умершего кормильца (одного родителя);

Т – количество месяцев ожидаемого периода выплаты пенсии по старости;

К 1 – отношение нормативной продолжительности страхового стажа кормильца (одного родителя) (в месяцах) по состоянию на день его смерти к 180 месяцам. Нормативная продолжительность страхового стажа до достижения умершим кормильцем (одним родителем) возраста 19 лет составляет 12 месяцев и увеличивается на 4 месяца за каждый полный год возраста начиная с 19 лет, но не более чем до 180 месяцев;

КН 1 – количество нетрудоспособных членов семьи умершего кормильца (одного родителя), являющихся получателями указанной пенсии, установленной в связи со смертью этого кормильца (этого родителя) по состоянию на день, с которого назначается трудовая пенсия по случаю потери кормильца соответствующему нетрудоспособному члену семьи;

ПК 2 – сумма расчетного пенсионного капитала умершего кормильца (другого родителя);

К 2 – отношение нормативной продолжительности страхового стажа кормильца (другого родителя) (в месяцах) по состоянию на день его смерти к 180 месяцам. Нормативная продолжительность страхового стажа до достижения умершим кормильцем (другим родителем) возраста 19 лет составляет 12 месяцев

и увеличивается на 4 месяца за каждый полный год возраста начиная с 19 лет, но не более чем до 180 месяцев;

КН 2 – количество нетрудоспособных членов семьи умершего кормильца (другого родителя), являющихся получателями указанной пенсии, установленной в связи со смертью этого кормильца (этого родителя) по состоянию на день, с которого назначается трудовая пенсия по случаю потери кормильца соответствующему нетрудоспособному члену семьи;

Б – фиксированный базовый размер трудовой пенсии по случаю потери кормильца.

3. Размер трудовой пенсии по случаю потери кормильца **детям** (каждому ребенку), указанным (указанному) в подпункте 1 пункта 2 статьи 9 Федерального закона, **умершей одинокой матери** определяется по формуле:

$$П = [2 \times ПК / (Т \times К)] / КН + Б,$$

где **П** – размер трудовой пенсии по случаю потери кормильца;

ПК – сумма расчетного пенсионного капитала умершей одинокой матери (ст. 29.1 Федерального закона), учтенного по состоянию на день ее смерти;

Т – количество месяцев ожидаемого периода выплаты пенсии по старости (п. 1 ст. 14 Федерального закона);

К – отношение нормативной продолжительности страхового стажа умершей одинокой матери (в месяцах) по состоянию на день ее смерти к 180 месяцам. Нормативная продолжительность страхового стажа до достижения умершей одинокой матерью возраста 19 лет составляет 12 месяцев и увеличивается на 4 месяца за каждый полный год возраста начиная с 19 лет, но не более чем до 180 месяцев;

КН – количество нетрудоспособных членов семьи умершей одинокой матери, являющихся получателями указанной пенсии, установленной в связи с ее смертью по состоянию на день, с которого назначается трудовая пенсия по случаю потери кормильца соответствующему нетрудоспособному члену семьи;

Б – фиксированный базовый размер трудовой пенсии по случаю потери кормильца.

4. В случае если трудовая пенсия по случаю потери кормильца устанавливается в связи со смертью лица, которому на день смерти была установлена страховая часть трудовой пенсии по старости или трудовая пенсия по инвалидности, размер трудовой пенсии по случаю потери кормильца каждому нетрудоспособному члену семьи (за исключением трудовой пенсии по случаю потери кормильца детям, потерявшим обоих родителей, или детям умершей одинокой матери) определяется по формуле:

$$\Pi = \Pi 1 / \text{КН} + \text{Б},$$

где Π – размер трудовой пенсии по случаю потери кормильца;

$\Pi 1$ – размер страховой части трудовой пенсии по старости (без учета фиксированного базового размера этой части) или размер трудовой пенсии по инвалидности (без учета фиксированного базового размера этой пенсии), установленный умершему кормильцу по состоянию на день его смерти;

КН – количество нетрудоспособных членов семьи умершего кормильца, являющихся получателями указанной пенсии, установленной в связи со смертью этого кормильца по состоянию на день, с которого назначается трудовая пенсия по случаю потери кормильца соответствующему нетрудоспособному члену семьи;

Б – фиксированный базовый размер трудовой пенсии по случаю потери кормильца.

5. Размер трудовой пенсии по случаю потери кормильца **детям** (каждому ребенку), указанным (указанному) в подпункте 1 пункта 2 статьи 9 Федерального закона, потерявшим (потерявшему) **обоих родителей, одному из которых на день смерти была установлена страховая часть трудовой пенсии** по старости или трудовая пенсия по инвалидности, определяется по формуле:

$$\Pi = \text{ПК} / (\text{Т} \times \text{К}) / \text{КН} 1 + \Pi 1 / \text{КН} 2 + \text{Б},$$

где Π – размер трудовой пенсии по случаю потери кормильца;

ПК – сумма расчетного пенсионного капитала умершего кормильца (одного родителя), которому на день смерти не была установлена страховая часть трудовой пенсии по старости или

трудовая пенсия по инвалидности (ст. 29.1), учтенного по состоянию на день его смерти;

Т – количество месяцев ожидаемого периода выплаты пенсии по старости (п. 1 ст. 14);

К – отношение нормативной продолжительности страхового стажа кормильца (одного родителя) (в месяцах), которому на день смерти не была установлена страховая часть трудовой пенсии по старости или трудовая пенсия по инвалидности, по состоянию на день его смерти к 180 месяцам. Нормативная продолжительность страхового стажа до достижения умершим кормильцем (одним родителем) возраста 19 лет составляет 12 месяцев и увеличивается на 4 месяца за каждый полный год возраста начиная с 19 лет, но не более чем до 180 месяцев;

КН 1 – количество нетрудоспособных членов семьи умершего кормильца (одного родителя), являющихся получателями указанной пенсии, установленной в связи со смертью этого кормильца (этого родителя) по состоянию на день, с которого назначается трудовая пенсия по случаю потери кормильца соответствующему нетрудоспособному члену семьи;

П 1 – размер страховой части трудовой пенсии по старости (без учета фиксированного базового размера этой части) или размер трудовой пенсии по инвалидности (без учета фиксированного базового размера этой пенсии), установленный умершему кормильцу (другому родителю) по состоянию на день его смерти;

КН 2 – количество нетрудоспособных членов семьи умершего кормильца (другого родителя), являющихся получателями указанной пенсии, установленной в связи со смертью этого кормильца (этого родителя) по состоянию на день, с которого назначается трудовая пенсия по случаю потери кормильца соответствующему нетрудоспособному члену семьи;

Б – фиксированный базовый размер пенсии по случаю потери кормильца.

6. Размер трудовой пенсии по случаю потери кормильца **детям** (каждому ребенку), указанным (указанному) в подпункте 1 пункта 2 статьи 9 Федерального закона, **потерявшим (потерявшему) обоих родителей, каждому из которых была установ-**

лена страховая часть трудовой пенсии по старости или трудовая пенсия по инвалидности, определяется по формуле:

$$\mathbf{П = П 1 / КН 1 + П 2 / КН 2 + Б,}$$

где **П** – размер трудовой пенсии по случаю потери кормильца;

П 1 – размер страховой части трудовой пенсии по старости (без учета фиксированного базового размера этой части) или размер трудовой пенсии по инвалидности (без учета фиксированного базового размера этой пенсии), установленный умершему кормильцу (одному родителю) на день его смерти;

КН 1 – количество нетрудоспособных членов семьи умершего кормильца (одного родителя), являющихся получателями указанной пенсии, установленной в связи со смертью этого кормильца (этого родителя) по состоянию на день, с которого назначается трудовая пенсия по случаю потери кормильца соответствующему нетрудоспособному члену семьи;

П 2 – размер страховой части трудовой пенсии по старости (без учета фиксированного базового размера этой части) или размер трудовой пенсии по инвалидности (без учета фиксированного базового размера этой пенсии), установленный умершему кормильцу (другому родителю) на день его смерти;

КН 2 – количество нетрудоспособных членов семьи умершего кормильца (другого родителя), являющихся получателями указанной пенсии, установленной в связи со смертью этого кормильца (этого родителя) по состоянию на день, с которого назначается трудовая пенсия по случаю потери кормильца соответствующему ребенку;

Б – фиксированный базовый размер пенсии по случаю потери кормильца.

7. Размер трудовой пенсии по случаю потери кормильца детям (каждому ребенку), указанным (указанному) в подпункте 1 пункта 2 статьи 9 Федерального закона, умершей одинокой матери, которой на день смерти была установлена страховая часть трудовой пенсии по старости или трудовая пенсия по инвалидности, определяется по формуле:

$$\mathbf{П = (П 1 \times 2) / КН + Б,}$$

где **П** – размер трудовой пенсии по случаю потери кормильца;

П 1 – размер страховой части трудовой пенсии по старости (без учета фиксированного базового размера этой части) или размер трудовой пенсии по инвалидности (без учета фиксированного базового размера этой пенсии), установленный умершей одинокой матери по состоянию на день ее смерти;

КН – количество нетрудоспособных членов семьи умершей одинокой матери, являющихся получателями указанной пенсии, установленной в связи с ее смертью по состоянию на день, с которого назначается трудовая пенсия по случаю потери кормильца соответствующему нетрудоспособному члену семьи;

Б – фиксированный базовый размер пенсии по случаю потери кормильца.

Фиксированный базовый размер трудовой пенсии по случаю потери кормильца устанавливается в следующих суммах:

1) детям, указанным в подпункте 1 пункта 2 статьи 9 Федерального закона, потерявшим обоих родителей, или детям умершей одинокой матери – 2 562 руб. в месяц (каждому ребенку);

2) другим нетрудоспособным членам семьи умершего кормильца, указанным в пункте 2 статьи 9 Федерального закона, – 1 281 руб. в месяц (каждому члену семьи).

В случае если по истечении года после дня смерти кормильца за назначением трудовой пенсии по случаю потери кормильца обращается другой член семьи, имеющий на нее право, который не был учтен при определении количества нетрудоспособных членов семьи умершего кормильца, являющихся получателями указанной пенсии, установленной в связи с его смертью по состоянию на день, с которого назначается трудовая пенсия по случаю потери кормильца соответствующему нетрудоспособному члену семьи (пункты 1–7 статьи), при первоначальном назначении указанной пенсии, размер трудовой пенсии по случаю потери кормильца на этого другого члена семьи не может быть менее размера трудовой пенсии по случаю потери кормильца, которая была первоначально назначена нетрудоспособным членам семьи умершего кормильца в связи со смертью того же самого кормильца.

Фиксированный базовый размер трудовой пенсии по случаю потери кормильца, предусмотренный пунктом 9 статьи, лицам, проживающим в районах Крайнего Севера и приравненных к ним местностях, увеличивается на соответствующий районный коэффициент. При переезде граждан на новое место жительства в другие районы Крайнего Севера и приравненные к ним местности, в которых установлены иные районные коэффициенты, фиксированный базовый размер трудовой пенсии по случаю потери кормильца определяется с учетом размера районного коэффициента по новому месту жительства.

При отсутствии указанного заявления застрахованного лица выплата производится его родственникам, к числу которых относятся его дети, в том числе усыновленные, супруг, родители (усыновители), братья, сестры, дедушки, бабушки и внуки независимо от возраста и состояния трудоспособности, в следующей последовательности:

- в первую очередь – детям, в том числе усыновленным, супругу и родителям (усыновителям);
- во вторую очередь – братьям, сестрам, дедушкам, бабушкам и внукам.

Выплата средств родственникам умершего кормильца одной очереди осуществляется в равных долях. Родственники второй очереди имеют право на получение средств, учтенных в специальной части индивидуального лицевого счета умершего кормильца, только при отсутствии родственников первой очереди.

В случае отсутствия у застрахованного лица родственников, указанных в пункте, эти средства учитываются в составе резерва Пенсионного фонда Российской Федерации по обязательному пенсионному страхованию. При этом специальная часть индивидуального лицевого счета застрахованного лица закрывается.

Как было отмечено выше, законодательством 2002 г. предусмотрена **социальная пенсия** – это один из видов пенсий по государственному пенсионному обеспечению, право на которую имеют постоянно проживающие в Российской Федерации нетрудоспособные граждане. Социальная пенсия по инвалидности устанавливается инвалидам I, II и III группы, в том числе инвалидам с дет-

ства; детям-инвалидам. По случаю потери кормильца она устанавливается детям в возрасте до 18 лет, а также старше этого возраста, обучающимся по очной форме в образовательных учреждениях всех типов и видов независимо от их организационно-правовой формы, за исключением образовательных учреждений дополнительного образования, до окончания ими такого обучения, но не дольше чем до достижения ими возраста 23 лет, потерявшим одного или обоих родителей, и детям умершей одинокой матери.

Социальная пенсия по старости устанавливается гражданам из числа малочисленных народов Севера, достигшим возраста 55 и 50 лет (соответственно мужчины и женщины), и гражданам, достигшим 65 и 60 лет (соответственно мужчины и женщины).

Факт оплачиваемой трудовой деятельности на выплату социальной пенсии не влияет, за исключением социальной пенсии, назначенной гражданам, достигшим возраста 65 и 60 лет (соответственно мужчины и женщины). Размер социальной пенсии по старости граждан, достигших возраста 65 и 60 лет (соответственно мужчины и женщины), являвшихся получателями трудовой пенсии по инвалидности, не может быть менее размера трудовой пенсии по инвалидности, который был установлен указанным гражданам по состоянию на день, с которого им была прекращена выплата указанной трудовой пенсии по инвалидности в связи с достижением данного возраста.

Контрольные вопросы

1. Назовите условия назначения трудовой пенсии по старости, инвалидности, по случаю потери кормильца.
2. Как рассчитывается размер трудовой пенсии по старости, инвалидности, по случаю потери кормильца?
3. Каков порядок расчета трудовой пенсии по старости, инвалидности, по случаю потери кормильца?
4. Дайте определение социальной пенсии.
5. В чем заключается отличие трудовой пенсии от социальной пенсии?

Задачи и упражнения

1. Лицо признано инвалидом 13 марта 2005 года. За пенсией обратилось 18 февраля 2006 года. С какого числа будет назначена пенсия? Если бы это лицо обратилось за пенсией 13 марта 2006 года; 22 марта 2006 года?

2. Кормилец умер 5 декабря 2010 года. За пенсией члены семьи обратились 17 января 2011 года. С какого числа будет назначена пенсия? Если бы члены семьи обратились за пенсией 6 декабря 2011 года?

3. С какого числа назначат социальную пенсию женщине, достигшей 60-летнего возраста 20 апреля 2012 года, если она обратилась за пенсией 25 апреля 2012 года? Если бы она обратилась 11 мая 2012 года?

4. Петрова И., жена военнослужащего, приступила к работе 01.07 1997 г. после окончания университета. Через 7 месяцев она увольняется в связи с переездом к месту службы мужа-военнослужащего. 23.03 1999 г. она рождает ребенка. В настоящее время не работает. Каков страховой стаж у Петровой И.?

5. Сидоров К. работал в рекламном агентстве с 06.06 2008 г. по 21.09 2009 г. по основному месту работы. С 18.09 2008 г. по 26.11 2010 г. работал по совместительству. Как будет учтен страховой стаж и сколько месяцев он составит?

Вопросы для обсуждения на семинаре

1. Особенности определения базовой части пенсии по инвалидности для лиц, проживающих в районах Крайнего Севера и районах, приравненных к ним.

2. Особенности определения фиксированного базового размера пенсии по потере кормильца для лиц, проживающих в районах Крайнего Севера и районах, приравненных к ним.

3. Особенности определения фиксированного базового размера пенсии по старости лицам, проживающим в районах Крайнего Севера и местностях, приравненных к ним.

4. Размер социальной пенсии различным категориям граждан.

Реферативные сообщения

1. Государственные и негосударственные пенсии в РФ.

Список рекомендуемой литературы

1. Борисенко, Н. Ю. Пенсионное обеспечение : учебник / Н. Ю. Борисенко. – М. : Дашков и К, 2009. – 573 с.

2. О трудовых пенсиях в РФ : федер. закон от 17.12 2001 г. № 173-ФЗ.

3. Об обязательном пенсионном страховании : федер. закон от 15.12 2001 г. № 167-ФЗ.

Тема 8. Досрочные трудовые пенсии: виды и условия назначения

Списки № 1, № 2 производств, работ, профессий, должностей и показателей, дающих право на льготное пенсионное обеспечение. Досрочная трудовая пенсия педагогическим работникам. Досрочная трудовая пенсия медицинским работникам.

Ключевые слова: досрочная трудовая пенсия, профессиональные и социальные категории граждан, имеющих право на досрочное назначение пенсии, категории, имеющие право на досрочное получение пенсии по старости.

Опорный конспект лекции

Право гражданина на досрочную трудовую пенсию возникает в зависимости от **условий и характера трудовой деятельности, состояния здоровья**. В специальный стаж включаются те периоды работы, которые входят в Списки № 1, 2 производств, профессий, должностей и показателей, дающих право на льготное пенсионное обеспечение.

В специальный стаж включаются периоды работы, которые выполнялись в течение полного рабочего дня при условии оплаты страховых взносов в ПФР.

При определении права на досрочную пенсию педагогическим и медицинским работникам применяется Постановление Пра-

вительства от 29.10 2002 г. № 781 «О списках работ, профессий, должностей, специальностей и учреждений, с учетом которых назначается трудовая пенсия по старости в соответствии со ст. 28 ФЗ-173 “О трудовых пенсиях в РФ”, и об утверждении правил исчисления периодов работы, дающей право на досрочное назначение трудовой пенсии по старости в соответствии со ст. 28 ФЗ-173».

Досрочная трудовая пенсия лицам, осуществляющим педагогическую деятельность, назначается ранее достижения пенсионного возраста, при условии наличия 25 лет стажа, а лицам, осуществляющим лечебную и иную деятельность в сфере здравоохранения, назначается ранее достижения пенсионного возраста, при условии наличия 25 лет стажа в сельской местности и не менее 30 лет в городах, либо по смешанному типу (город и сельская местность).

В списках должностей указаны наименования и должностей, учреждений, структурных подразделений, работа в которых дает право на досрочное назначение пенсии.

Постановлением Правительства РФ от 18.07 2002 г. № 537 «О списках производств, работ, профессий и должностей, с учетом которых досрочно назначается трудовая пенсия по старости и об утверждении правил исчисления периодов работы, дающей право на досрочное назначение трудовой пенсии по старости работникам летного состава гражданской авиации» установлено, что при досрочном назначении трудовой пенсии по старости в соответствии со ст. 27 ФЗ-173 применяются вышеперечисленные списки. При досрочном назначении пенсии работникам, занятым на подземных работах, на работах с вредными условиями труда и в горячих цехах, применяется Список № 1 производств, работ, профессий и должностей и показателей на подземных работах, на работах с особо вредными и особо тяжелыми условиями труда (утвержден Постановлением Кабинета министров СССР от 26.01 1991 г. № 10, применяется на основании Постановления Правительства РФ № 537 от 18.06 2002 г.). При досрочном назначении трудовой пенсии работникам, занятым на работах с тяжелыми условиями труда, применяется Список № 2 производств, работ, профессий и должностей и показателей с вредными и тяжелыми условиями труда (утверж-

ден Постановлением Кабинета министров СССР от 26.01 1991 г. № 10, применяется на основании Постановления Правительства РФ № 537 от 18.06 2002 г.). Также данным постановлением утверждены специальные списки для женщин, занятых в текстильной промышленности на работах с повышенной интенсивностью и тяжестью, для работников, занятых в качестве рабочих локомотивных бригад, и работников отдельных категорий, непосредственно осуществляющих организацию перевозок и обеспечивающих безопасность движения на железнодорожном транспорте и метрополитене, для работников, занятых в качестве рабочих и мастеров на лесозаготовках и лесосплаве, для работников, занятых полный рабочий день, на подземных и открытых горных работах по добыче угля, сланца, руды и на строительстве шахт и рудников, для работников, работающих на отдельных видах судов морского, речного флота и флота рыбной промышленности, и работников летной авиации, а также для инженерно-технического состава, обслуживающего воздушные суда.

Постановлением Правительства РФ от 29.10 2002 г. № 781 утверждены «Список должностей и учреждений, работа в которых засчитывается в стаж работы, дающей право на досрочное начисление трудовой пенсии по старости лицам, осуществляющим лечебную или иную деятельность по охране здоровья населения», «Список должностей и учреждений, работа в которых засчитывается в стаж работы, дающей право на досрочное начисление трудовой пенсии по старости лицам, осуществляющим педагогическую деятельность» и «Правила исчисления периодов работы, дающей право на досрочное назначение трудовой пенсии по старости».

Постановлением Правления ПФР от 30.01 2002 г. № 11п утверждены «Методические рекомендации по организации и проведению документальной проверки достоверности представленных страхователями индивидуальных сведений о трудовом стаже и заработке (вознаграждении), доходе застрахованных лиц в системе государственного пенсионного страхования». При проведении документальных проверок индивидуальных сведений устанавливается соответствие содержащейся в них информации о трудовом стаже данным первичной учетной документации по учету кадров и характеру работы, а о заработке (вознагражде-

нии), доходе и начисленных взносах – первичным данным бухгалтерского учета и требованиям действующих нормативных правовых актов.

Законом предусмотрены категории граждан, имеющих право на досрочное пенсионное обеспечение, к ним относятся:

- женщины, родившие пять и более детей и воспитавшие их до достижения ими возраста 8 лет;
- один из родителей инвалидов с детства, воспитавший их до достижения ими возраста 8 лет;
- опекуны инвалидов с детства или лица, являвшиеся опекунами инвалидов с детства, воспитавшие их до достижения ими возраста 8 лет;
- женщины, родившие двух и более детей и проработавшие не менее 12 календарных лет в районах Крайнего Севера либо не менее 17 календарных лет в приравненных к ним местностях;
- граждане, ставшие инвалидами вследствие военной травмы;
- инвалиды по зрению, имеющие I группу инвалидности;
- граждане, больные гипофизарным нанизмом (лилипутам), и диспропорциональные карлики;
- граждане, проработавшие в районах Крайнего Севера не менее 15 лет либо не менее 20 лет в приравненных к ним местностях;
- граждане, проработавшие в районах Крайнего Севера не менее 7 календарных лет 6 месяцев;
- граждане, постоянно проживающие в районах Крайнего Севера и приравненных к ним местностях и проработавшие в качестве оленеводов, рыбаков, охотников-промысловиков не менее 25 лет мужчины и не менее 20 лет – женщины.

Контрольные вопросы

1. Какие условия необходимы для назначения досрочной трудовой пенсии педагогическим работникам?

2. При каких условиях назначается досрочная трудовая пенсия медицинским работникам?

3. Какие виды производств, работ, профессий, должностей и показателей, дающих право на льготное пенсионное обеспечение, включены в списки № 1, № 2?

Задачи и упражнения

1. Маляр Сидоров А. работает с веществами не ниже 3-го класса опасности и может пользоваться правом на досрочное пенсионное обеспечение. Какой механизм документального подтверждения работает в данном случае?

2. В трудовой книжке Копылова М. значится, что он работает слесарем-ремонтником в ремонтном цехе. Фактически Копылов М. обслуживает цеха по производству искусственной кожи. Какими документами Копылов М. может подтвердить свой специальный стаж?

Вопросы для обсуждения на семинаре

1. Какие виды производств, работ, профессий, должностей и показателей, дающих право на льготное пенсионное обеспечение, включены в списки № 1, № 2?

2. Какие условия необходимы для назначения досрочной трудовой пенсии педагогическим работникам?

3. При каких условиях назначается досрочная трудовая пенсия медицинским работникам?

4. Перечислите профессиональные и социальные категории граждан, имеющих право на досрочное назначение пенсии.

5. Дайте характеристику категорий, имеющих право на досрочное получение пенсии по старости.

Реферативные сообщения

1. Основания для досрочного назначения пенсии по старости.

2. Досрочное назначение пенсии в связи с особыми условиями труда.

3. Пенсионное обеспечение медицинских работников и работников образования.

Список рекомендуемой литературы

1. Борисенко, Н. Ю. Пенсионное обеспечение : учебник / Н. Ю. Борисенко. – М. : Дашков и К, 2009. – 573 с.
2. Ерусланова, Е. И. Пенсионное обеспечение в России / Е. И. Ерусланова, Ф. Н. Емельянова, Р. А. Кондратьева ; под общ. ред. Р. И. Еруслановой. – М. : Дашков и К, 2008. – 608 с.

Тема 9. Пенсия за выслугу лет: виды и условия назначения

Пенсии федеральным служащим, военнослужащим и приравненным к ним категориям, космонавтам и работникам летно-испытательного состава.

Ключевые слова: пенсия за выслугу лет, федеральные государственные гражданские служащие, военная служба, работники летно-испытательного состава, выслуга лет космонавта.

Опорный конспект лекции

Пенсия за выслугу лет – это особый вид пенсий, который назначается независимо от достижения пенсионного возраста, фактического состояния трудоспособности тем, кто длительное время был занят определенной профессиональной деятельностью, связанной с **риском профессионального преждевременного старения**. Круг субъектов, обеспечиваемых данной пенсией, резко сузился, поскольку Законом № 173-ФЗ все пенсии за выслугу лет, назначаемые ранее на основании Закона 1990 г., отнесены к досрочным пенсиям по старости.

Новое пенсионное законодательство сохранило право на пенсию за выслугу лет за **федеральными государственными служащими, военнослужащими** и другими, приравненными к ним по пенсионному обеспечению категориями (прокурорским работникам, сотрудникам таможенных органов РФ, налоговой полиции, работникам учреждений и органов уголовно-исполнительной системы).

Основным юридическим фактом, с которым связано право на пенсию за выслугу лет, является специальный стаж (выслуга) установленной законом продолжительности.

С 1 января 2002 г. пенсионное обеспечение федеральных государственных служащих регулируется законом № 166-ФЗ «О государственном пенсионном обеспечении в Российской Федерации» (в ред. 01.07 2011 г. № 169-ФЗ) и Федеральным законом от 27 июля 2004 г. № 79-ФЗ «О государственной гражданской службе Российской Федерации», которыми определен порядок назначения пенсии федеральным государственным служащим. При наличии стажа государственной службы не менее 15 лет они имеют право на пенсию за выслугу лет при увольнении с федеральной государственной службы по следующим основаниям:

1) ликвидация федеральных органов государственной власти, иных государственных органов, образованных в соответствии с Конституцией РФ и федеральными законами, а также по сокращению штата федеральных государственных служащих в федеральных органах государственной власти, их аппаратах, иных государственных органах;

2) увольнение с должностей, утверждаемых в установленном законодательством Российской Федерации порядке для непосредственного обеспечения исполнения полномочий лиц, замещающих государственные должности Российской Федерации, в связи с прекращением этими лицами своих полномочий;

3) достижение предельного возраста, установленного федеральным законом для замещения должности федеральной государственной службы, – 65 лет;

4) обнаружившееся несоответствие замещаемой должности федеральной государственной службы вследствие состояния здоровья, препятствующее продолжению государственной службы;

5) увольнение по собственному желанию в связи с выходом на государственную пенсию.

При назначении пенсии за выслугу лет федеральным государственным служащим по всем основаниям, кроме ликвидации федеральных органов государственной власти, иных государственных органов, а также по сокращению штата федеральных государственных служащих в федеральных органах государственной власти, их аппаратах, иных государственных органах, требуется, чтобы федеральные служащие замещали должности федеральной государственной службы не менее 12 полных месяцев непосредственно перед увольнением.

Законом о пенсионном обеспечении предусматривается возможность установления аналогичных пенсий государственным служащим субъектов Российской Федерации и муниципальным служащим за счет средств субъектов Российской Федерации и органов местного самоуправления в соответствии с нормативными правовыми актами субъектов Российской Федерации и органов местного самоуправления.

Федеральные государственные служащие – это граждане, замещавшие должности федеральной государственной службы и государственные должности федеральных государственных служащих, определенные ФЗ «Об основах государственной службы РФ». Согласно п. 4 вышеназванного Закона федеральные государственные служащие имеют право на пенсию за выслугу лет.

Пенсия данной категории назначается при наличии одновременно следующих условий:

- 1) стажа государственной службы не менее 15 лет;
- 2) увольнения с федеральной службы по одному из следующих оснований:

- а) ликвидация федеральных органов государственной власти, иных государственных органов, образованных в соответствии с Конституцией РФ и федеральными законами, а также по сокращению штата федеральных государственных служащих в федеральных органах государственной власти, их аппаратах, иных государственных органах, образованных в соответствии с Конституцией РФ и федеральными законами;

- б) увольнение с должностей, утверждаемых в установленном законодательством РФ порядке для непосредственного обеспечения исполнения полномочий лиц, замещающих государственные должности РФ, в связи с прекращением этими лицами своих полномочий;

- в) достижение предельного возраста, установленного Федеральным законом для замещения должности федеральной государственной службы;

- г) обнаружившееся несоответствие замещаемой должности федеральной службы вследствие состояния здоровья, препятствующего продолжению государственной службы;

д) увольнение по собственному желанию в связи с выходом на пенсию;

е) граждане, уволенные с федеральной государственной службы по основаниям «б» и «д» п. 2, если они замещали должности федеральной государственной службы не менее 12 полных месяцев непосредственно перед увольнением.

Стаж государственной службы – это суммарная продолжительность периодов осуществления государственной службы и иной деятельности, учитываемая при определении права на пенсию федеральных государственных служащих и при исчислении размера этой пенсии. В этот стаж для назначения пенсии за выслугу лет включаются периоды службы в должностях федеральной государственной службы, государственных должностях федеральных государственных служащих и других должностях, определяемых правительством Российской Федерации.

При исчислении стажа государственной службы учитываются следующие периоды государственной службы, в том числе на выборных должностях:

1) После введения в действие Сводного перечня государственных должностей Российской Федерации и Реестра государственных должностей федеральных государственных служащих:

а) на государственных должностях, предусмотренных реестром;

б) в территориальных органах федеральных органов государственной власти;

в) в органах государственной власти субъектов РФ;

г) в органах местного самоуправления.

2) До введения в действие Сводного перечня и Реестра (в РФ, РСФСР):

а) в Администрации Президента РФ, государственных органах Президента Российской Федерации, государственных органах при Президенте РФ;

б) в Совете безопасности РФ и его аппарате;

в) в федеральных органах законодательной власти и их аппаратах, Контрольно-бюджетном комитете при Верховном Сове-

те РФ, Контрольно-бюджетном комитете при Государственной Думе Федерального собрания РФ, в органах народного контроля;

г) в Правительстве РФ и его аппарате, федеральных органах исполнительной власти и их территориальных органах, представительствах РФ и представительствах федеральных органов исполнительной власти за рубежом, дипломатических представительствах и консульствах РФ, а также в органах государственного управления при Правительстве РФ и при федеральных органах исполнительной власти;

д) в Конституционном суде РФ, Верховном суде РФ, Высшем Арбитражном суде РФ, федеральных судах, а также в прокуратуре РФ и ее органах и аппаратах;

е) в Центральной избирательной комиссии РФ и ее аппарате;

ж) в Счетной палате РФ и ее аппарате;

з) в органах государственной власти субъектов РФ и иных государственных органах, образованных в соответствии с Конституциями (уставами) субъектов РФ, в высших государственных органах автономных республик, в местных государственных органах;

и) в упраздненных государственных учреждениях, функции государственного управления которых переданы федеральным государственным органам, либо в государственных учреждениях, преобразованных в федеральные государственные органы, а также в государственных учреждениях, должности которых были включены в перечень государственных должностей федеральной государственной службы, являющиеся соответствующими разделами Реестра государственных должностей государственной службы РФ.

3) В органах государственной власти и управления в СССР:

а) в аппаратах президента СССР и президента РСФСР, органах государственного управления президента СССР и президента РСФСР, органах государственного управления при президенте СССР и президенте РСФСР, а также в аппаратах президентов других союзных республик;

б) в Верховном совете СССР и Президиуме Верховного совета СССР, Верховных советах и президиумах Верховных советов союзных и автономных республик, краевых и областных со-

ветах народных депутатов, советах народных депутатов народных областей и других субъектов СССР;

в) в Совете министров СССР, Кабинете министров СССР, Комитете по управлению народным хозяйством СССР, межреспубликанском экономическом комитете, органах государственного управления Совета министров СССР и органах государственного управления при Совете министров СССР, советах министров субъектов СССР;

г) в министерствах и ведомствах СССР;

д) в дипломатических представительствах СССР и союзных республик за рубежом;

е) в советах народного хозяйства всех уровней;

ж) в Комитете конституционного надзора СССР, Контрольной палате СССР и органах народного контроля;

з) в государственных объединениях союзного, союзно-республиканского и республиканского подчинения;

и) в государственных концернах, ассоциациях и иных государственных организациях, созданных Советом министров СССР или Советом министров союзных республик;

к) в международных организациях за рубежом, если перед работой в этой организации работник работал в органах государственной власти и управления;

л) в постоянном представительстве СССР в совете экономической взаимопомощи, аппарате совета экономической взаимопомощи и органах совета экономической взаимопомощи;

м) в ЦК КПСС, ЦК КП союзных республик, крайкомах, обкомах, окружкомах, райкомах, горкомах и их аппаратах на должностях и парткомах органов государственной власти и управления до 14 марта 1990 года;

н) в центральных профсоюзных органах Союза ССР, профсоюзных органах союзных республик, краев, областей, городов, районов, районов и городах и их аппаратах на должностях в профкомах органов государственной власти и управления, не включая периоды работы в профкомах на предприятиях, в организациях и учреждениях ².

² Буянова М. О. Право социального обеспечения России : учебник / М. О. Буянова ; под ред. К. Н. Гусова. М. : ТК ВЕЛБИ : Проспект, 2004. С. 218–219.

Кроме того, засчитываются:

- периоды обучения государственных служащих (работников) с отрывом от службы в учебных заведениях для получения дополнительного профессионального образования, повышения квалификации или переподготовки в случае их направления на обучение;
- федеральным государственным органам при замещении государственной должности (для продолжения работы), в федеральном государственном органе после окончания обучения;
- органам государственной власти и управления, а также организациям и учреждениям, осуществлявшим в соответствии с законодательством Союза ССР и союзных республик отдельные функции государственного управления, при продолжении работы в указанных органах после окончания обучения;
- периоды замещения гражданами РФ должностей в межгосударственных органах, созданных государствами – участниками СНГ с участием РФ;
- периоды работы профсоюзных работников, освобожденных от замещения должностей в государственных органах вследствие избрания в профсоюзные органы, включая время работы освобожденных профсоюзных работников, избранных в орган первичной профсоюзной организации, созданной в государственном органе, в соответствии с Федеральным законом;
- периоды военной службы в порядке, установленном федеральным законом, периоды службы в органах внутренних дел, налоговой полиции, таможенных органах, учреждениях и органах уголовно-исполнительной системы.

При наличии стажа государственной службы не менее 15 лет пенсия за выслугу лет федеральным государственным служащим назначается в размере 45 % среднемесячного заработка федерального государственного служащего за вычетом фиксированного базового размера и страховой части трудовой пенсии по старости (инвалидности), установленной в соответствии с законом № 173-ФЗ. За каждый полный год стажа государственной службы сверх 15 лет пенсия за выслугу лет увеличивается на 3 % среднемесячного заработка. При этом общая сумма пенсии за выслу-

гу лет и указанных частей пенсии по старости (инвалидности) не может превышать 75 % среднемесячного заработка федерального государственного служащего³.

Для исчисления размера пенсии за выслугу лет принимается по выбору лица, обратившегося за ее установлением, среднемесячный заработок за последние 12 полных месяцев федеральной государственной службы перед увольнением либо перед достижением им возраста, дающего право на трудовую пенсию, предусмотренную законом № 173-ФЗ.

Размер среднемесячного заработка, исходя из которого федеральному государственному служащему исчисляется пенсия за выслугу лет, не может превышать 1,8 должностного оклада (0,8 денежного вознаграждения) по замещавшей должности федеральной государственной службы, либо 1,8 должностного оклада, сохраненного по прежней замещавшей должности федеральной государственной службы в установленном законодательством РФ порядке.

Пенсия за выслугу лет устанавливается на основании письменного заявления лица решением руководителя государственного органа, в котором лицо, претендующее на пенсию, замещало должность федеральной службы.

В случае реорганизации или ликвидации государственного органа решение принимает руководитель государственного органа, которому переданы функции реорганизационного или ликвидированного государственного органа.

Работающим пенсионерам в период нахождения на государственной службе, дающей право на пенсию за выслугу лет, пенсия не выплачивается. В остальных случаях пенсия выплачивается полностью.

Новым пенсионным законодательством определено, что пенсия за выслугу лет военнослужащим и приравненным к ним категориям назначается в порядке, предусмотренном Законом РФ «О пенсионном обеспечении лиц, проходивших военную службу,

³ Захаров М. Л., Тучкова Э. Г. Право социального обеспечения России : учебник. М. : БЕК, 2010. С. 190.

службу в органах внутренних дел, государственной противопожарной службе, органах по контролю за оборотом наркотических средств и психотропных веществ, учреждениях и органах уголовно-исполнительной системы, и их семей».

Размеры пенсий за выслугу лет отличаются от пенсий федеральным государственным служащим. Право на эту пенсию возникает при выслуге 20 лет и более, размер пенсии составляет 50 % денежного довольствия. Денежное довольствие состоит из: окладов по должности; воинскому или специальному званию и процентной надбавки за выслугу лет, включая выплаты в связи с индексацией денежного довольствия, стоимость продовольственного пайка.

Размер пенсии увеличивается на 3 % заработка за каждый год выслуги свыше 20 лет, но не более чем до 85 % заработка.

Для лиц, уволенных со службы по достижении предельного возраста пребывания на службе, состоянию здоровья или в связи с организационно-штатными мероприятиями и достигших на день увольнения 45-летнего возраста, имеющих общий трудовой стаж 25 календарных лет и более, из которых не менее 12 лет 6 месяцев составляет военная служба в учреждениях и органах уголовно-исполнительной системы, размер пенсии составляет также 50 % заработка, но за каждый год стажа сверх требуемого начисляется по 1 % заработка.

Максимальный размер пенсии по выслуге лет не установлен. К пенсии за выслугу лет устанавливаются надбавки на уход (инвалидам I группы, либо достигшим 80-летнего возраста) в размере 100 % общего минимального размера пенсии по старости. Пенсионерам, которые нуждаются в постоянном постороннем уходе, по заключению лечебного учреждения, – $\frac{2}{3}$ от общего минимального размера пенсии по старости.

Неработающим пенсионерам, достигшим 55-летнего возраста либо являющимся инвалидами, устанавливается надбавка на каждого нетрудоспособного члена семьи в размере $\frac{2}{3}$, а на нетрудоспособного члена семьи, являющегося инвалидом III группы, – в размере половины общего минимального размера пенсии по старости.

Надбавка в размере 100 % устанавливается участникам ВОВ, а лицам из числа достигших 80-летнего возраста или явля-

ющихся инвалидами I или II групп, – 200 % общего минимального размера пенсии по старости. С момента принятия этого закона в него были внесены существенные изменения, в частности введены повышения пенсий некоторым категориям пенсионеров ⁴.

Пенсии за выслугу лет, по инвалидности и по случаю потери кормильца, в том числе исчисленные в минимальном размере, повышаются:

а) Героям Советского Союза, Героям РФ и лицам, награжденным орденом Славы 3 степеней, – на 100 % размера пенсии, но не менее чем на 200 % установленного законодательством РФ минимального размера пенсии по старости, Героям Социалистического Труда – на 50 %, но не менее чем на 100 % установленного законодательством РФ минимального размера пенсии по старости. При этом лицам, неоднократно удостоенным звания Героя Союза, Героя РФ или Героя Социалистического Труда, пенсия повышается в указанном порядке соответственно каждому полученному званию;

б) лицам, награжденным орденом Трудовой Славы 3 степеней или орденом за службу Родине в Вооруженных силах СССР 3 степеней, – на 15 % размера пенсии;

в) участникам ВОВ и других боевых операций по защите Родины из числа военнослужащих, проходивших службу в составе действующей армии, и партизанам; участникам ВОВ из числа вольнонаемного состава, воспитанникам и юнгам действующего состава; участникам боевых действий за границей из числа военнослужащих, лиц рядового и начальствующего состава органов внутренних дел, сотрудников уголовно-исполнительной системы – на 100 % установленного законодательством РФ минимального размера пенсии по старости;

г) лицам, которые в период с 22 июня 1941 г. по 3 сентября 1945 г. находились на военной службе не менее 6-ти месяцев (кроме лиц, находившихся в составе действующей армии), а также лицам, которые в период ВОВ проработали не менее 6-ти месяцев, исключая время работы в местностях, временно оккупированных

⁴ Захаров М. Л., Тучкова Э. Г. Право социального обеспечения России. С. 192–193.

неприятелем, либо награжденным орденами и медалями СССР «За самоотверженный труд и безупречную военную службу в годы ВОВ», – 50 % установленного законодательством РФ минимального размера пенсии по старости;

д) бывшим несовершеннолетним узниками фашистских концлагерей, гетто и других мест принудительного содержания, созданных немецкими фашистами и их союзниками в период ВОВ, – на 100 % установленного законодательством РФ минимального размера пенсии по старости;

е) лицам, необоснованно репрессированным по политическим мотивам и впоследствии реабилитированным, – 50 % установленного законодательством РФ минимального размера пенсии по старости;

ж) лицам, награжденным медалью «За оборону Ленинграда» или знаком «Житель блокадного Ленинграда», – 100 % установленного законодательством РФ минимального размера пенсии по старости;

з) инвалидам с детства вследствие ранения, контузии или увечья, связанных с боевыми действиями в период ВОВ, либо с их последствиями, – 100 % установленного законодательством РФ минимального размера пенсии по старости;

и) чемпионам олимпийских игр – 50 % установленного законодательством РФ минимального размера пенсии по старости.

При установлении пенсии за выслугу лет засчитываются военная служба; служба в органах внутренних дел на должностях рядового и начальствующего состава; служба в учреждениях и органах уголовно-исполнительной системы; служба в советских партизанских отрядах и соединениях; время работы в органах государственной власти и управления, гражданских министерствах, ведомствах и организациях с оставлением на военной службе или кадрах министерства внутренних дел РФ, учреждениях и органах уголовно-исполнительной системы, время работы в системе государственной противопожарной службы МВД РФ, непосредственно предшествующее их назначению на должности, занимаемые лицами рядового и начальствующего состава, служащими государственной противопожарной службы МВД РФ, время пребыва-

ния в плену, если пленение не было добровольным и военнослужащий, находясь в плену, не совершил преступления против Родины; время отбывания наказания и содержания под стражей военнослужащих, лиц рядового и начальствующего состава, необоснованно привлеченных к уголовной ответственности или репрессированных и впоследствии реабилитированных. В выслугу лет для назначения пенсии уволенным со службы офицерам и лицам начальствующего состава, органов внутренних дел может засчитываться также время их учебы до определения на службу (но не более 5 лет) из расчета 1 год учебы за 6 месяцев службы. Время прохождения службы в особых условиях подлежит зачету в выслугу лет в льготном исчислении ⁵.

Правила пенсии за выслугу лет всем вышеуказанным категориям одинаковы. Она выплачивается при условии оставления той службы (работы), которая дает право на назначение данной пенсии; при иной деятельности пенсия за выслугу лет выплачивается полностью.

Таким образом, пенсия за выслугу лет, независимо от основания ее назначения, – трудовая пенсия, которую надо заработать, заслужить длительной трудовой деятельностью. Ее размер соизмеряется с трудовым вкладом и определяется тем, как долго продолжалась соответствующая трудовая деятельность.

Для федеральных служащих в ст. 14 Закона о пенсионном обеспечении установлено, что при наличии стажа государственной службы не менее 15 лет устанавливается пенсия за выслугу лет в размере 45 % среднемесячного заработка федерального государственного служащего за вычетом страховой части трудовой пенсии по старости.

За каждый полный год стажа государственной службы сверх 15 лет пенсия увеличивается на 3 % среднемесячного заработка, при этом общая сумма пенсии за выслугу лет не может превышать 75 % среднего месячного заработка федерального государственного служащего.

⁵ Буянова М. О. Право социального обеспечения России. С. 225.

Размеры пенсий для граждан, проживающих в районах Крайнего Севера и приравненных к ним местностях, в районах с тяжелыми климатическими условиями, требующих дополнительных материальных и физиологических затрат проживающих там граждан, увеличиваются на соответствующий районный коэффициент, устанавливаемый Правительством РФ в зависимости от района (местности) проживания, на весь период проживания указанных граждан в указанных районах (местностях).

При выезде граждан из этих районов (местностей) на новое постоянное место жительства размер пенсии определяется без учета районного коэффициента.

Контрольные вопросы

1. Каковы условия назначения пенсий федеральным служащим?
2. Каковы условия назначения пенсий военнослужащим?
3. Условия назначения пенсии космонавтам.
4. Какие категории профессий приравниваются к военнослужащим?
5. Перечислите условия назначения пенсии за выслугу лет работникам летно-испытательного состава.

Вопросы для обсуждения на семинаре

1. Виды службы, приравнивающиеся к периодам прохождения военной службы.
2. Каковы условия назначения пенсий военнослужащим?
3. Каковы условия назначения пенсий федеральным служащим?

Список рекомендуемой литературы

1. Борисенко, Н. Ю. Пенсионное обеспечение : учебник / Н. Ю. Борисенко. – М. : Дашков и К, 2009. – 573 с.
2. Ерусланова, Е. И. Пенсионное обеспечение в России / Е. И. Ерусланова, Ф. Н. Емельянова, Р. А. Кондратьева ; под общ. ред. Р. И. Еруслановой. – М. : Дашков и К, 2008. – 608 с.

Тема 10. Правила обращения за пенсией, ее назначения, перерасчета размера и перехода с одной пенсии на другую

Порядок обращения за пенсией. Порядок назначения и перерасчета пенсии. Порядок перехода с одной пенсии на другую.

Ключевые слова: обращение за пенсией, назначение пенсии, перерасчет пенсии, переход с одного вида пенсии на другой.

Опорный конспект лекции

Правила обращения за пенсией, назначения пенсии и перерасчета размера пенсии, перехода с одной пенсии на другую в соответствии с ФЗ-173 и ФЗ-166 определены постановлением Минтруда России и Пенсионного фонда Российской Федерации от 27 февраля 2002 г. № 17/19пб.

1. Обращение за пенсией – подача гражданином заявления в территориальный орган ПФР о назначении пенсии, перерасчете размера пенсии, переводе с одной пенсии на другую. Граждане подают заявление о назначении пенсии в территориальный орган ПФР по месту жительства. Граждане Российской Федерации, не имеющие подтвержденного регистрацией места жительства на территории России, подают заявление о назначении пенсии в территориальный орган ПФР по своему месту пребывания, либо по месту своего фактического проживания. Граждане РФ, выехавшие на постоянное жительство за пределы территории Российской Федерации и не имеющие подтвержденного регистрацией места жительства и места пребывания на территории Российской Федерации, подают заявление о назначении пенсии непосредственно в ПФР.

2. Граждане могут обращаться за пенсией в любое время после возникновения права на нее, без ограничения каким-либо сроком, путем подачи соответствующего заявления непосредственно либо через представителя. Заявление о назначении пенсии по старости может быть принято территориальным органом ПФР и до наступления пенсионного возраста гражданина, однако не ранее чем за месяц до возникновения права на эту пенсию.

3. Граждане, осужденные к лишению свободы, обращаются за установлением пенсии в территориальный орган ПФР по месту нахождения исправительного учреждения, в котором они отбывают наказание, через администрацию этого учреждения.

4. В тех случаях, когда лицо, которому назначается пенсия, является несовершеннолетним или недееспособным, заявление подается по месту жительства его родителя (усыновителя, опекуна, попечителя). При этом, если родители (усыновители) ребенка проживают раздельно, то заявление подается по месту жительства того из родителей (усыновителей), с которым проживает ребенок. В том случае, если законным представителем несовершеннолетнего или недееспособного лица является соответствующее учреждение, в котором несовершеннолетнее или недееспособное лицо пребывает, заявление подается в территориальный орган Пенсионного фонда Российской Федерации по месту нахождения этого учреждения. Несовершеннолетний, достигший 14 лет, вправе обратиться за назначением пенсии самостоятельно в соответствии с Правилами.

При приеме заявления об установлении пенсии и необходимых документов территориальный орган ПФР:

- проверяет правильность оформления заявления и соответствие изложенных в нем сведений, сверяет подлинники представленных документов с их копиями, фиксирует выявленные расхождения;
- регистрирует заявления граждан и выдает расписку-уведомление, в которой указывается дата приема заявления, перечень недостающих документов и сроки их представления;
- истребует от юридических и физических лиц документы, необходимые для назначения пенсии, перерасчета размера пенсии, перевода с одной пенсии на другую и выплаты пенсии;
- оформляет выписку из индивидуального лицевого счета застрахованного лица на основании сведений индивидуального (персонифицированного) учета в системе государственного пенсионного страхования;
- дает оценку содержащимся в них сведениям, их соответствия данным индивидуального (персонифицированного) учета, а также правильности оформления документов;

- проверяет в необходимых случаях обоснованность их выдачи и соответствие сведениям, содержащимся в индивидуальном лицевом счете застрахованного лица;
- принимает меры по фактам представления документов, содержащих недостоверные сведения;
- принимает решения и распоряжения об установлении пенсии либо об отказе в ее установлении на основании совокупности представленных документов;
- приостанавливает или прекращает выплату пенсии в установленных законом случаях.

Порядок назначения пенсии и перевода с одной пенсии на другую. Пенсия назначается со дня обращения за ней, но не ранее дня приобретения права на пенсию, кроме следующих случаев:

1) трудовая пенсия по старости назначается со дня, следующего за днем увольнения с работы, если обращение за указанной пенсией последовало не позднее чем через 30 дней со дня увольнения с работы;

2) трудовая пенсия по инвалидности назначается со дня признания лица инвалидом, если обращение за указанной пенсией последовало не позднее чем через 12 месяцев с этого дня;

3) трудовая пенсия по случаю потери кормильца назначается со дня смерти кормильца, если обращение за указанной пенсией последовало не позднее чем через 12 месяцев со дня его смерти, а при превышении этого срока – на 12 месяцев раньше того дня, когда последовало обращение за указанной пенсией.

Днем обращения за назначением пенсии считается день приема территориальным органом Пенсионного фонда Российской Федерации заявления со всеми необходимыми документами. При направлении документов по почте днем обращения за пенсией считается дата, указанная на почтовом штемпеле организации федеральной почтовой связи по месту отправления данного заявления (Закон от 17.12.2001 г.). Дата приема заявления регистрируется в журнале регистрации заявлений и решений территориального органа ПФР, а факт и дата приема заявления и необходимых документов подтверждается распиской-уведомлением, выдаваемой тер-

риториальным органом Пенсионного фонда Российской Федерации (или по почте).

Если к заявлению о назначении пенсии приложены не все документы или в данных индивидуального (персонифицированного) учета в системе государственного пенсионного страхования отсутствуют необходимые сведения, то гражданин вправе представить на основании разъяснения территориального органа ПФР недостающие документы, в том числе и уточняющие эти сведения. Если такие документы будут представлены не позднее чем через три месяца со дня получения соответствующего разъяснения территориального органа ПФР, днем обращения за пенсией считается день приема заявления территориальным органом ПФР или дата, указанная на почтовом штемпеле.

В случае отсутствия в данных индивидуального (персонифицированного) учета в системе государственного пенсионного страхования необходимых для назначения пенсии сведений, территориальный орган ПФР уведомляет о составе недостающих сведений заявителя, работодателя либо государственные (муниципальные) органы, разъясняет порядок и сроки их представления. В том случае, если заявитель, работодатель либо государственный (муниципальный) орган не представили недостающие сведения в трехмесячный срок, предусмотренный п. 17 «Правил обращения за пенсией, назначения пенсии и перерасчета размера пенсии, перехода с одной пенсии на другую в соответствии с федеральными законами “О трудовых пенсиях в Российской Федерации” и “О государственном пенсионном обеспечении в Российской Федерации”», территориальный орган ПФР принимает решение о продлении указанного срока до получения от них недостающих сведений индивидуального (персонифицированного) учета в системе государственного пенсионного страхования.

Перевод с одной пенсии на другую производится по заявлению пенсионера. Заявление о назначении пенсии, заявление о переводе с одной пенсии на другую рассматривается территориальным органом Пенсионного фонда Российской Федерации не позднее чем через 10 дней со дня приема этого заявления со все-

ми необходимыми документами либо со дня представления недостающих документов для назначения пенсии.

Перерасчет размера установленной пенсии в сторону уменьшения производится без заявления пенсионера при наступлении обстоятельств, предусмотренных Законом от 17.12 2001 г. и Законом от 15.12 2001 г. в качестве оснований для снижения размера пенсии. Перерасчет размера установленной пенсии в сторону увеличения производится на основании письменного заявления пенсионера.

Заявление пенсионера о перерасчете размера пенсии и необходимые документы подаются в территориальный орган Пенсионного фонда Российской Федерации по месту нахождения пенсионного дела получателя пенсии.

Перерасчет размера установленной пенсии в сторону увеличения в связи с установлением более высокой степени ограничения способности к трудовой деятельности (группы инвалидности) и достижением пенсионером возраста 80 лет может быть произведен без подачи дополнительного письменного заявления, если в заявлении о назначении ему пенсии было зафиксировано согласие заявителя на осуществление перерасчетов его пенсии при наступлении впоследствии указанных обстоятельств.

В этих случаях датой подачи заявления о таком перерасчете считается день вынесения учреждением Государственной службы медико-социальной экспертизы решения об изменении степени ограничения способности к трудовой деятельности (группы инвалидности) и день достижения пенсионером возраста 80 лет.

День вынесения решения об установлении инвалидности (степени ограничения способности к трудовой деятельности) и день изменения степени ограничения способности к трудовой деятельности или причины инвалидности отражается в выписке из акта освидетельствования в учреждении Государственной службы медико-социальной экспертизы. Заявление о перерасчете размера пенсии рассматривается территориальным органом ПФР в 5-дневный срок.

Правила учета пенсионных дел. Пенсионное дело, сформированное на каждого получателя пенсии, хранится в территори-

альном органе ПФР по месту получения пенсии. При смене пенсионером места жительства в пределах Российской Федерации пенсионное дело пересылается по почте на основании запроса территориального органа ПФР, подготовленного в соответствии с заявлением пенсионера и документами о регистрации по новому месту жительства. В том случае, если пенсионер не зарегистрирован по новому месту жительства или месту пребывания на территории Российской Федерации, то запрос пенсионного дела оформляется на основании личного заявления пенсионера, в котором следует указать сведения об адресе места фактического проживания.

Пенсионные дела лиц, выехавших на жительство в государства – участники Соглашения от 13 марта 1992 г. «О гарантиях прав граждан государств – участников Содружества Независимых Государств в области пенсионного обеспечения» (Бюллетень международных договоров, 1993 г., № 4) и в государства – участники двусторонних договоров о социальном (пенсионном) обеспечении, могут направляться органам, осуществляющим пенсионное обеспечение на территории соответствующего государства, в порядке, установленном договаривающимися сторонами. При выезде пенсионера на постоянное жительство за пределы территории России в государства, с которыми не заключены международные договоры о социальном (пенсионном) обеспечении, пенсионное дело не пересылается и хранится в территориальном органе Пенсионного фонда Российской Федерации.

Таким образом, существующие Правила регулируют процедуру обращения за трудовой и за пенсией по государственному пенсионному обеспечению, кроме пенсии за выслугу лет федеральным государственным служащим.

Контрольные вопросы

1. Каков порядок обращения за пенсией?
2. Опишите порядок назначения и перерасчета пенсии.
3. Каков порядок перехода с одной пенсии на другую?

Задачи и упражнения

1. Маринина О. работала у индивидуального предпринимателя. На основании каких документов она сможет подтвердить свой стаж?

Вопросы для обсуждения на семинаре

1. Каков порядок обращения за пенсией?
2. Каков порядок перехода с одной пенсии на другую?
3. Порядок выплаты пенсии лицам, выезжающим на постоянное место жительства за пределы Российской Федерации.
4. Порядок выплаты пенсии предприятиями почтовой связи.
5. Порядок и сроки уплаты страховых взносов в виде фиксированного платежа.
6. Порядок обращения граждан за назначением трудовой пенсии.
7. Перечень документов, необходимых для установления пенсии.
8. Порядок ведения персонифицированного учета сведений о застрахованных лицах.
9. Подсчет и подтверждение страхового стажа для установления трудовых пенсий.

Список рекомендуемой литературы

1. Борисенко, Н. Ю. Пенсионное обеспечение : учебник / Н. Ю. Борисенко. – М. : Дашков и К, 2009. – 573 с.
2. Инструкция о порядке ведения индивидуального (персонифицированного) учета сведений о застрахованных лицах для целей обязательного пенсионного страхования : постановление Правительства Российской Федерации № 318 от 15.03 1997 г. (в ред. Постановления Правительства Российской Федерации от 14.07 2003 г. № 422).
3. Методические рекомендации по организации и проведению документальной проверки достоверности представленных

страхователями индивидуальных сведений о трудовом стаже и заработке (вознаграждении), доходе застрахованных лиц в системе государственного пенсионного страхования : постановление Правления ПФР от 30 янв. 2002 г. № 11п.

4. Перечень документов, необходимых для установления пенсии : постановление Минтруда и Пенсионного фонда РФ от 27.02 2002 г. № 16/19па.

5. Правила подсчета и подтверждения страхового стажа для установления трудовых пенсий : постановление Правительства Российской Федерации от 24.07 2002 г. № 555.

Тема 11. Работа с документацией при назначении различных видов пенсий

Перечень документов, необходимых для назначения пенсий. Порядок приложения в дело. Правила учета пенсионных дел.

Ключевые слова: перечень документов и требования к ним для назначения различных видов пенсий.

Опорный конспект лекции

Постановлением Министерства труда и социального развития Российской Федерации и Пенсионного фонда Российской Федерации от 27.02 2002 г. № 16/19па утвержден перечень документов, которые должны быть представлены для установления пенсии.

Перечень приведенных ниже документов не является исчерпывающим. В подтверждение некоторых обстоятельств могут быть представлены другие, надлежащим образом оформленные документы. Однако во всех случаях следует иметь в виду, что право оценивать эти документы на основе полного и объективного их рассмотрения принадлежит территориальному органу Пенсионного фонда РФ.

– Документы, подтверждающие возраст, личность, место жительства и гражданство.

За некоторыми исключениями таким документом является паспорт конкретного лица, а для иностранных граждан и лиц без гражданства – вид на жительство для иностранца или для лица без

гражданства. Документом, удостоверяющим возраст и личность для солдат, матросов, сержантов и старшин, является военный билет. Для несовершеннолетних лиц, не достигших 14-летнего возраста, таким документом является свидетельство о рождении.

В качестве документа, подтверждающего **место пребывания** гражданина РФ, принимается свидетельство о регистрации по месту пребывания на территории РФ, выданное органами регистрационного учета РФ. Документом, подтверждающим место фактического проживания гражданина, является его личное заявление.

– **Документы, подтверждающие страховой стаж.**

Основным документом, подтверждающим стаж за периоды до регистрации в качестве застрахованного лица в системе обязательного пенсионного страхования, является трудовая книжка, используются также другие документы, выдаваемые организациями в установленном порядке, а за периоды после регистрации – сведения индивидуального (персонифицированного) учета. В отдельных случаях допускается установление стажа работы на основании показаний двух или нескольких свидетелей, знающих гражданина по совместной работе, при утрате документов и невозможности их восстановления.

– **Документы о среднемесячном заработке.**

Среднемесячный заработок за 2000–2001 гг. подтверждается выпиской из индивидуального лицевого счета застрахованного лица. Среднемесячный заработок за любые 60 месяцев подряд в течение трудовой деятельности до 1 января 2002 г. за период после регистрации застрахованного лица в системе обязательного пенсионного страхования подтверждается выпиской из индивидуального лицевого счета. В том случае, если этот среднемесячный заработок приходится на период до регистрации, то соответствующий период подтверждается справками, выданными работодателями либо государственными (муниципальными) органами на основании первичных бухгалтерских документов. Установление заработка на основании свидетельских показаний или документов, которые не содержат сведений о заработке конкретных лиц, не допускается. В отдельных случаях допускается подтверждение заработка косвенными документами. Данный вопрос

рассматривается в комиссионном порядке. Причина несохранности должна быть подтверждена документально.

– Документы об установлении инвалидности, степени ограничения к трудовой деятельности.

Признание лица, в том числе ребенка в возрасте до 18 лет, инвалидом, а также период инвалидности, дата и причина установления инвалидности, степень ограничения способности к трудовой деятельности определяются на основании выписки из акта освидетельствования в учреждении Государственной службы медико-социальной экспертизы.

– Документы, подтверждающие право на льготное пенсионное обеспечение.

Основным документом является трудовая книжка. Помимо данного документа представляются справки организаций о льготном характере работы и других необходимых условиях.

– Документы, подтверждающие родственные отношения.

В качестве таких документов предъявляются: свидетельство о рождении, свидетельство об усыновлении, свидетельство о браке, свидетельство о расторжении брака, копия записи акта гражданского состояния, справка жилищных органов или органов местного самоуправления, справки паспортно-визовых подразделений МВД России и иные документы.

Факт нахождения на иждивении нетрудоспособных членов семьи подтверждается справкой жилищных органов или органов местного самоуправления, справками о доходах всех членов семьи и иными документами, содержащими необходимые сведения. Обучение лиц в возрасте старше 18 лет по очной форме в образовательных учреждениях подтверждается справками этих учреждений.

– Документы об установлении фактов, имеющих юридическое значение для установления пенсии.

К их числу могут относиться: свидетельство о браке, свидетельство о расторжении брака, свидетельство о рождении ребенка, справки жилищных органов или органов местного самоуправления, решение суда, справка о доходах членов семьи, свидетельство о смерти, удостоверение участника войны и т. д. Необходимость этой категории документов устанавливают пенсионные органы.

– Документы, подтверждающие регистрацию в системе обязательного пенсионного страхования.

Таким документом является страховое свидетельство обязательного пенсионного страхования, выданное застрахованному лицу. Свидетельство в обязательном порядке должно предъявляться лицом, обратившимся за трудовой пенсией, во время подачи заявления в территориальные органы Пенсионного фонда.

В необходимых случаях, в дополнение к этим документам должны быть приложены документы:

- подтверждающие стаж на соответствующих видах работ;
- о воспитании ребенка до восьмилетнего возраста;
- подтверждающие, что ребенок признавался инвалидом с детства или ребенком-инвалидом;
- о признании инвалидом вследствие военной травмы;
- о признании инвалидом по зрению, имеющим ограничение способности к трудовой деятельности III степени;
- о наличии заболевания, предусмотренного подпунктом 5 пункта 1 статьи 28 Закона от 17.12 2001 г. № 173-ФЗ;
- о работе в районах Крайнего Севера и приравненных к ним местностях;
- удостоверяющие участие в ликвидации последствий катастрофы на Чернобыльской АЭС;
- о проживании или работе в определенных зонах радиоактивного загрязнения, предусмотренных Законом Российской Федерации «О социальной защите граждан, подвергшихся воздействию радиации вследствие катастрофы на Чернобыльской АЭС»;
- о получении или перенесении лучевой болезни и других заболеваний, связанных с радиационным воздействием вследствие катастрофы на Чернобыльской АЭС или работами по ликвидации указанной катастрофы;
- о признании инвалидом вследствие катастрофы на Чернобыльской АЭС;
- удостоверяющие участие в ликвидации последствий других радиационных или техногенных катастроф;
- о признании инвалидом в результате других радиационных и техногенных катастроф;

- о нетрудоспособных членах семьи;
- подтверждающие факт и причину гибели (смерти) военнослужащего;
- удостоверяющие причинную связь смерти бывшего военнослужащего с военной травмой или заболеванием, полученными в период прохождения военной службы;
- подтверждающие период прохождения военной службы по призыву в качестве солдат, матросов, сержантов и старшин;
- подтверждающие, что вдова военнослужащего, погибшего в войну с Финляндией, Великую Отечественную войну, войну с Японией, не вступила в новый брак.

Таким образом, документы, подтверждающие право на пенсию, должны быть выданы компетентными органами, содержать достоверные сведения, основания выдачи, удостоверены подписью должностного лица и печатью органа их выдавшего.

Контрольные вопросы

1. Перечислите документы, необходимые для назначения пенсий.
2. Каков порядок делопроизводства по хранению и учету пенсионных дел?
3. Порядок приложения в дело. Правила учета пенсионных дел.

Вопросы для обсуждения на семинаре

1. Документы, подтверждающие факт нахождения и содержания на иждивении отчима или мачехи пасынка или падчерицы, для осуществления права на получение трудовой пенсии по утере кормильца.
2. Какие документы необходимо представить гражданину, обратившемуся за назначением трудовой пенсии по инвалидности?
3. Какие документы необходимо представить гражданину, обратившемуся за назначением трудовой пенсии по случаю утери кормильца?

4. Каков порядок делопроизводства по хранению и учету пенсионных дел?

5. Механизм удостоверения доверенности на получение трудовой пенсии.

Список рекомендуемой литературы

1. Ерусланова, Е. И. Пенсионное обеспечение в России / Е. И. Ерусланова, Ф. Н. Емельянова, Р. А. Кондратьева ; под общ. ред. Р. И. Еруслановой. – М. : Дашков и К, 2008. – 608 с.

2. Родинин, С. К. От уравниловки к смешанной системе / С. К. Родинин // Профессиональные и льготные пенсии. – 2004. – № 11 (27). – С. 12–22.

3. Самойлов, С. А. Пенсии. Государственная и трудовая в вопросах и ответах: Условия, страхование, стаж, размеры, льготы / С. А. Самойлов. – М. : АСТ, 2007. – 251 с.

Тема 12. Организационная структура Пенсионного фонда России

Организационная структура управления Пенсионный фонд РФ (задачи и функции на федеральном и региональном уровне). Взаимодействие ПФР с органами законодательной и исполнительной власти.

Ключевые слова: Пенсионный фонд Российской Федерации (ПФР), структура, задачи и функции ПФР.

Опорный конспект лекции

Пенсионный фонд Российской Федерации (ПФР) образован Постановлением Правительства России от 22 декабря 1990 г. в целях государственного правления финансами пенсионного обеспечения в стране. Местонахождение ПФР – город Москва. Председатель Правления Пенсионного фонда Российской Федерации – *Антон Викторович Дроздов*.

ПФР обеспечивает:

- аккумуляцию страховых взносов и финансирование расходов, предусмотренных Положением о нем;

- контроль за своевременным и полным поступлением в ПФР страховых взносов, за правильным и рациональным расходованием его средств;
- международное сотрудничество по вопросам, относящимся к компетенции ПФР;
- проведение научно-исследовательской работы в области государственного пенсионного страхования.

ПФР может принимать участие в финансировании программ социальной защиты пожилых и нетрудоспособных граждан.

Средства ПФР направляются:

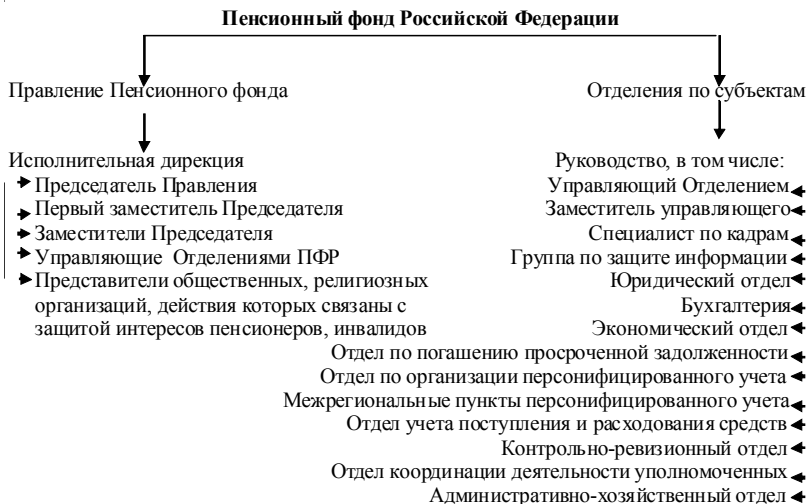
- на выплату государственных пенсий;
- выплату пособий по уходу за ребенком в возрасте старше полутора лет;
- оказание материальной помощи престарелым и нетрудоспособным гражданам;
- обеспечение деятельности ПФР.

Средства ПФР формируются:

- за счет страховых взносов работодателей;
- страховых взносов граждан, занимающихся индивидуальной трудовой деятельностью, в том числе фермеров и адвокатов;
- страховых взносов иных категорий работающих граждан;
- ассигнований из республиканского бюджета Российской Федерации на выплату государственных пенсий и пособий военнослужащим и приравненным к ним по пенсионному обеспечению гражданам, их семьям социальных пенсий, пособий на детей в возрасте старше полутора лет, на индексацию указанных пенсий и пособий, а также на предоставление льгот в части пенсий, пособий и компенсаций гражданам, пострадавшим от чернобыльской катастрофы, на расходы по доставке и пересылке пенсий и пособий;
- средств, возмещаемых ПФР Государственным фондом занятости населения Российской Федерации в связи с назначением досрочных пенсий безработным;
- средств, взыскиваемых с работодателей и граждан в результате предъявления регрессных требований;

- добровольных взносов (в том числе валютных ценностей) физических и юридических лиц, а также доходов от капитализации средств ПФР и других поступлений.

Пенсионный фонд РФ имеет следующую структуру:



В пределах своей компетенции ПФР взаимодействует с различными органами законодательной и исполнительной власти, например: с Федеральной налоговой службой, фондом обязательного медицинского страхования, негосударственными пенсионными фондами. Данное взаимодействие регламентируется специальными нормативными актами, утверждающими его порядок.

Постановлением Правления ПФР от 9 октября 2000 г. № 118 «О создании Управлений ПФР в федеральных округах» были утверждены «Типовое положение об Управлении Пенсионного фонда Российской Федерации в федеральном округе» и «Типовая структура Управления Пенсионного фонда Российской Федерации в федеральном округе». Согласно данным положениям были утверждены основные задачи Управления ПФР и его отделов в федеральных округах, а также утверждена следующая структура (рис. 5):

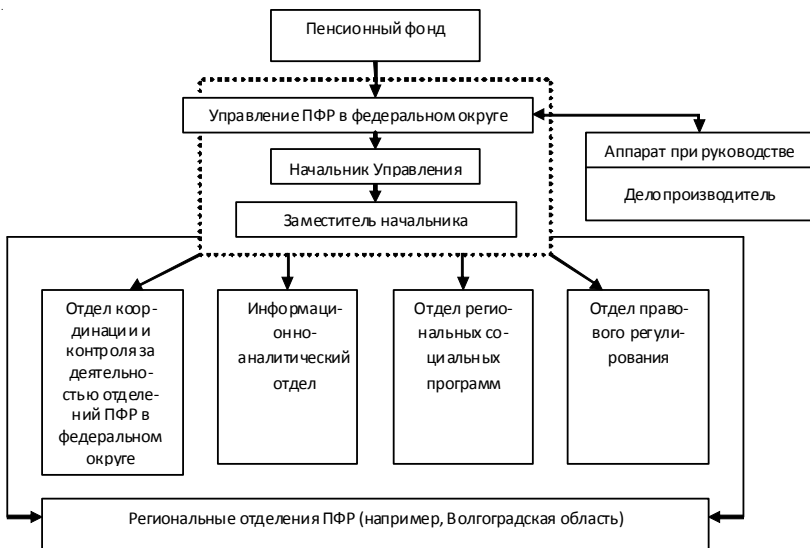


Рис. 5. Структура Управления ПФР и его отделов в федеральных округах

Управление в федеральном округе является структурным подразделением Исполнительной дирекции ПФР (см. рис. 5).

Основными задачами Управления являются:

- координация и контроль за деятельностью отделений ПФР в федеральном округе в пределах, установленных Правлением ПФР;
- взаимодействие с полномочным представителем Президента Российской Федерации;
- координация программ социальной защиты пожилых и нетрудоспособных граждан.

Управляющий Отделения Пенсионного фонда РФ по Волгоградской области – **Сальний Владимир Иванович** (адрес: 400001, г. Волгоград, ул. Рабоче-Крестьянская, 16, тел. 24-94-57, 97-87-11, <http://opfr.volgograd.ru>).

Контрольные вопросы

1. Назовите функции Пенсионного фонда на федеральном и региональном уровне.
2. За счет каких источников формируются средства ПФР?
3. На какие статьи расходов ПФР направляет свои средства?
4. Кто осуществляет руководство ПФР?
5. Как называется постоянно действующий исполнительный орган ПФР?
6. Какие отделы входят в структуру Пенсионного фонда РФ?
7. Какие должности входят в состав правления ПФР?
8. Назовите задачи Пенсионного фонда на федеральном и региональном уровне.
9. Могут ли входить в состав правления ПФР представители общественных, религиозных и государственных организаций, объединений, учреждений и предприятий?

Задачи и упражнения

1. Оцените направления деятельности, задачи и функции ПФР, исходя из его организационной структуры (см. схему).
2. Оцените перспективность размещения пенсионных накоплений по предположенным параметрам.

| Параметры | Государственный пенсионный фонд | Негосударственный пенсионный фонд | Частная управляющая компания |
|---|---------------------------------|-----------------------------------|------------------------------|
| Надежность вложений | | | |
| Доходность инвестирования | | | |
| Персональный учет пенсионных накоплений граждан | | | |
| Дополнительный сервис | | | |

Вопросы для обсуждения на семинаре

1. Структура управления ПФР, ее роль и функции.

2. Международная деятельность Пенсионного фонда Российской Федерации.
3. Основные направления взаимодействия ПФР с органами законодательной и исполнительной власти.
4. Взаимодействие ПФР с органами законодательной и исполнительной власти.
5. Инструкции и методические рекомендации ПФР.
6. Положение о Пенсионном фонде России № 2122-1 (в ред. указов Президента).

Реферативные сообщения

1. Правовой статус Пенсионного фонда Российской Федерации.
2. Роль Пенсионного фонда России в социальной защите граждан в условиях проведения пенсионной реформы.
3. Деятельность отделения ПФР по Волгоградской области.
4. Перспективы существования негосударственных пенсионных фондов в России.

Список рекомендуемой литературы

1. Пенсионная реформа в России / под ред. М. Ю. Зурабова. – М., 2002. – 165 с.
2. Пенсионная реформа в России: причины, содержание, перспективы / под ред. М. Э. Дмитриева. – СПб. : Норма, 1998. – 256 с.
3. Положение о Пенсионном фонде Российской Федерации : (утв. Постановлением ВС РФ от 27 дек. 1991 г., с изм.).
4. О создании Управлений ПФР в федеральных округах : постановление Правления ПФР от 9 окт. 2000 г. № 118.
5. Роик, В. Пенсионная реформа: результаты и перспективы / В. Роик // Пенсионные фонды и инвестиции. – 2003. – № 2. – С. 23–26.

Тема 13. Пенсионные системы зарубежных стран

Общая характеристика пенсионных систем. Пенсионное обеспечение и страхование в странах Европы и США. Пенсионные реформы в развивающихся странах и в государствах с переходной экономикой. Пенсионные реформы в государствах с трансформируемой экономикой.

Ключевые слова: пенсионная система, пенсионная реформа, европейская модель, восточно-европейская модель, атлантическая модель, латиноамериканская модель.

Опорный конспект лекции

В центре зарубежных научных дискуссий о реформировании пенсионных систем находятся вопросы о новых эффективных страховых методах и механизмах; создании многоуровневых, взаимодополняющих пенсионных систем; об активном привлечении частного сектора и самих застрахованных к финансированию пенсионных затрат; создании институтов социальной защиты престарелых и пожилых слоев населения; преодолении демографической нагрузки на работающее население.

В настоящее время существуют две модели построения пенсионных систем: распределительная (солидарная) и накопительная. Мировой опыт свидетельствует о том, что за рубежом успешно функционирует смешанная система, сочетающая управляемые государством пенсионные схемы с находящимися в частном управлении накопительными пенсионными счетами.

В большинстве стран мира действует пенсионная система, основанная на принципе «солидарности поколений», когда пенсии формируются на основе обязательных платежей, уплачиваемых работающим населением или работодателями. Это так называемая «первая опора» существующих в разных странах пенсионных систем, но старение населения развитых стран лишает ее стабильности.

Однако большинство специалистов полагает, что государственные пенсионные системы, построенные на принципах социального страхования, еще не исчерпали своего потенциала, а развитие накопительных механизмов они видят в основном в сфере добровольного дополнительного пенсионного страхования.

Реформы в каждой стране проводятся с учетом демографических, культурных, социальных, политических, финансовых особенностей и возможностей. Взносы предприятий и возможности инвестирования этих средств составляют «вторую опору», а «третья опора» – добровольные пенсионные накопления граждан. По мнению западных аналитиков, идеальное соотношение между опорами составляет 65 % : 30 % : 5 %.

Реформы пенсионных систем по варианту трех опор уже реализуются в Германии, США, Италии, Франции, Японии, Венгрии, Польше, Чехии. Они сводятся к различным комбинациям следующих мер: плавное повышение пенсионного возраста, снижение размеров отдельных видов пенсий, увеличение размеров страховых взносов и периодов страхования, обособление институтов социального страхования и социальной помощи, ограничение практики досрочного выхода на пенсию, стимулирование создания частных пенсионных фондов.

В странах Европы и в других развитых западных странах в случаях возникновения кризисных ситуаций с финансированием национальных пенсионных систем применяется достаточно широкий арсенал методов: повышение возраста выхода на пенсию в сочетании с экономическим стимулированием отсроченного выхода на пенсию, увеличение периода учета заработков при определении размера пенсии, повышение абсолютных размеров и доли страховых взносов, уплачиваемых работниками и работодателями; сокращение числа получателей различного рода пенсионных льгот; экономическое стимулирование развития дополнительных форм пенсионного обеспечения в виде профессиональных, корпоративных и других частных пенсионных систем.

Среди наиболее специфичных пенсионных систем различных стран следует выделить следующие пенсионные модели:

1. Западно-европейская модель (Германия, Австрия, Италия, Франция, Нидерланды, Израиль, Швеция и большинство других стран).

Наиболее типичной для Западной Европы моделью пенсионной системы является Германия. Применяемая концепция трех уровней, состоящая из положительных элементов распределитель-

ного и накопительного способов, хорошо зарекомендовала себя на практике.

Прежде всего, западноевропейскую модель отличает роль государства в финансировании пенсионного обеспечения, которое несет долю ответственности за наступление пенсионных рисков. Плательщики пенсионных взносов, пенсионеры и федеральное правительство разделили бремя увеличения расходов, связанное с демографической ситуацией (повышением доли пенсионеров в общей численности населения). Размеры федеральных субсидий и взносов растут пропорционально динамике перерасчета пенсий в связи с инфляцией.

Система защиты старости в Германии характеризуется наличием отдельных систем, которые значительно отличаются друг от друга, например, по кругу застрахованных лиц, по принципам финансирования и предоставления услуг и пособий, по организационным структурам, а также по уровню защиты, к которой стремятся эти структуры.

Тем не менее пенсионная система Германии базируется на «трех опорах»:

1. Отдельные системы, которые функционируют на основе законодательных норм и являются обязательными для определенного круга лиц:

- установленное законом пенсионное страхование, которое является обязательной системой для рабочих и служащих, а также для некоторых особых категорий самозанятого населения (например, деятели искусств и публицисты; лица, имеющие ремесленные специальности; надомники и т. д.);
- пенсионное обеспечение чиновников, которое является обязательной системой для госаппарата;
- помощь по старости для фермеров, представляющая собой обязательную систему для всех фермеров, а также для членов их семей;
- пенсионное обеспечение по профессиональным группам, которое представляет собой обязательную систему для так называемых «лиц свободных профессий» (врачи, аптекари, ветеринары, архитекторы, адвокаты, нотариусы и другие).

2. Обеспечение по старости от предприятий, которые выплачивают своим бывшим сотрудникам при выходе на пенсию по элементам прежней системы.

3. Индивидуальный размер пенсии, который исчисляется по принципу зависимости размера пенсии от размера заработной платы и факта уплаты страховых взносов. Смысл данного принципа заключается в том, что размер пенсии застрахованного лица в основном зависит от того, как долго данное лицо было застраховано в системе пенсионного страхования и какую по размеру зарплату застрахованный получал в период уплаты страховых взносов.

Наряду с государственными видами пенсии по старости, по инвалидности и в связи с потерей кормильца в Испании реализуются особые профессиональные пенсии для работников сельского хозяйства, для моряков, для горняков. Для выхода на пенсию по старости надо выплачивать ежемесячно взносы в систему социального страхования не менее пятнадцати лет и достигнуть 65-летнего возраста. Кроме того, пенсионеры в Испании пользуются бесплатным медобслуживанием, общепринятые лекарства получают с 90 %-й скидкой (остальные медикаменты – со скидкой 60 %).

В Нидерландах пенсионная система является смешанной и также строится на принципе трех опор:

1. Первая основа – выход на пенсию в 65 лет – предусмотрена законом о всеобщем пенсионном обеспечении по старости, принятым в 1957 году. Прожив 50 лет в стране, человек получает право на пенсию по старости: для женатых 100 % месячной зарплаты (27 тыс. гульденов), для одиноких 70 % месячной зарплаты.

2. Право на пенсию по старости и на дополнительную пенсию в рамках профессиональных пенсионных систем. Роль государства при этом ограничивается в основном утверждением положений, направленных на защиту работников. Если внутри отрасли стороны договариваются о пенсионном обеспечении, то министр социального обеспечения по просьбе социальных партнеров может обязать каждого работодателя и работника внутри этой отрасли стать участником данной системы пенсионного обеспечения.

3. Наличие индивидуальных видов страхования жизни и капитала, предлагаемых страховыми компаниями, где вмешатель-

ство государства ограничивается введением налоговых льгот на взносы до определенных размеров.

Нетипичной для Европы из-за иных пропорций «трех опор» является пенсионная система Израиля, где пенсия представляет собой сумму средств, накопленных гражданином в страховых компаниях, пенсионных фондах и банках. Ежемесячно переводится 10 % заработка, из которых сам работник оплачивает три. Однако пенсионеры наделены рядом льгот, они не платят муниципальной налог, а за проезд в общественном транспорте оплачивают только половину стоимости билета. Им обеспечены дополнительные скидки при покупке лекарств.

В Великобритании также государство настоятельно совету-ет «копить» свою собственную пенсию смолоду (такие взносы еще сугубо добровольны), то есть отчислять часть заработка в пенсионные фонды своего предприятия, при этом оно установило небольшую базовую государственную пенсию.

Еще одной нетипичной для Европы пенсионной системой является шведская, поскольку в ее основу положен принцип солидарности поколений. Все шведы, прожившие в стране не менее 40 лет, имеют право на так называемую гарантированную пенсию – 700 крон в месяц (примерно 1 тыс. долл. США). Ставка пенсионных отчислений составляет 18,5 % (16 % идет на формирование распределительной пенсии, 2,5 % – на накопительный счет).

2. Восточно-европейская модель (Болгария, Венгрия, Латвия, Литва, Польша, Румыния, Словакия, Хорватия и Эстония) характеризуется преимущественно повышенной ролью государственных гарантий в финансовом обеспечении пенсий, остро стоит вопрос о переходе на накопительные принципы пенсионного обеспечения.

Так, в Венгрии реформирование национальной пенсионной системы предполагает усиление механизмов социального страхования; повышение роли государственных гарантий в финансовом обеспечении пенсий благодаря бюджетному финансированию отдельных видов пенсий – например, шахтерам, дополнительных пенсий реабилитированным, пособий семьям погибших; усиление роли работодателей в выплате досрочных (профессиональных)

пенсий; повышение самоответственности работников и работодателей в функционировании механизмов социального страхования путем введения (по закону) управления пенсионной системой представителями страхователей и застрахованных.

Аналогично и в Польше дискуссия о реформе социального обеспечения продолжается уже несколько лет: обсуждается переход на системы «трех опор»: государственное пенсионное обеспечение, основанное на распределении; всеобщие обязательные сбережения в пенсионных фондах; добровольные сбережения граждан, инициатива предприятий (работодателей) и профсоюзов.

3. Латиноамериканская модель (Чили, Перу, Аргентина, Колумбия), прежде всего, характеризуется тем, что работодатель полностью отстранен от уплаты взносов.

Чилийская модель пенсионной реформы обычно приводится в качестве своего рода эталона во время дискуссий о наилучшем способе финансирования пенсий. Аргентина, Перу и Колумбия провели реформирование своих систем пенсионного страхования по примеру Чили, правда, сильно модифицировав прототип.

Новая система заключается в обязательном страховании лиц, работающих по найму. Работники обязаны уплачивать 10 % от своей зарплаты в одну из упомянутых компаний (фондов). Лица подлежат обязательному страхованию до достижения возраста 65 лет для мужчин и 60 лет для женщин. Застрахованные лица имеют право поменять тот или иной фонд и при этом они забирают с собой права на накопленный капитал. Самозанятое население может застраховаться в этих фондах добровольно. Дополнительно к пенсионному обеспечению работники должны также застраховаться на случай наступления инвалидности и потери кормильца. Для этого предназначаются еще 3 % от зарплаты. При достижении пенсионного возраста застрахованный имеет право выбора: он может использовать накопленный капитал либо для приобретения пожизненной личной пенсии в страховой компании, либо договориться с компанией о так называемом «запрограммированном снятии со счета» – выплате определенных частей накопленной суммы со своего лицевого счета в течение оговоренного времени. Застрахованный также может получить единовремен-

менную выплату в таком размере, чтобы та часть суммы, которая остается на его лицевом счете, была бы достаточна для получения пенсии в размере не ниже 120 % базовой величины и не ниже 70 % от последнего (перед выходом на пенсию) дохода.

При этом в Чили повсеместно распространена практика, когда работники договариваются с работодателем о том, что официально будет декларироваться только часть заработной платы и, таким образом, только с этой части зарплаты будут осуществляться вычеты на социальное страхование. В конечном итоге это объясняется тем, что более одной трети всех клиентов фондов живет ниже черты бедности.

4. Японско-атлантическая модель (США, Япония, Канада) преимущественно характеризуется развитой сетью частных пенсионных систем и высоким уровнем личной ответственности каждого за финансовые результаты инвестирования, от которых зависит его будущая пенсия.

В США функционируют как государственная (выплачивается по распределительному принципу лицам старше 65 лет с трудовым стажем не менее 10 лет), так и частные пенсионные системы.

В отличие от государственной, частные пенсионные системы основаны на накопительном принципе. Распространены корпоративные программы, когда работодатель и работник платят в Пенсионный фонд в равных долях. При этом существует право выбора между различными инвестпрограммами, предлагаемыми управляющими компаниями.

Помимо участия в корпоративных пенсионных программах, существует возможность открыть свой собственный накопительный счет. Таким образом, в идеале можно обеспечить себе не одну, а три пенсии: государственную, частную коллективную по месту работы и частную индивидуальную.

Независимо от уровня достатка для всех американских пенсионеров предусмотрены скидки (до 15 %) при посещении культурных учреждений и проезде на общественном транспорте, покупке промышленных товаров и продуктов. Тем, чьи пенсии не превышают прожиточного минимума, государство дополнитель-

но выплачивает пособие до 623 долл. в месяц, а также предоставляет бесплатную медицинскую страховку.

В Японии все граждане в возрасте от 20 до 59 лет обязаны участвовать в общенациональной пенсионной программе. Кроме нее существуют пенсионные схемы для служащих частного сектора, а также профессиональные программы для госслужащих, школьных учителей.

В последние годы в Японии, как и в большинстве развитых стран, число пенсионеров растет, а работников, уплачивающих пенсионные взносы, становится меньше. Чтобы справиться с проблемой, правительство внесло изменения в закон о пенсиях, постепенно поднимая возрастную планку для их получателей с 60 до 70 лет.

Взносы у уклоняющихся от взносов принудительно снимаются с их банковских счетов, при этом в последнее время в Японии отмечается повышение доли участия государства в формировании Пенсионного фонда до 50 % (ранее она составляла 33,3 %).

На сегодняшний день во всем мире актуален вопрос пенсионного возраста. Традицию отправлять женщин на пенсию раньше мужчин Россия заимствовала у Германии (Канцлер Отто Бисмарк в свое время ввел 5-летний разрыв в пенсионном возрасте для женщин и мужчин в связи с тем, что в среднестатистической немецкой семье муж был на пять лет старше жены. Если бы пенсионный возраст установили одинаковым для всех, то глава семьи отправлялся на отдых на пять лет раньше своей половины. В результате эти пять лет жена содержала бы своего супруга-пенсионера, а это, по мнению Бисмарка, полностью подрывало германские общественные нормы и традиции).

Таким образом, мировой опыт пенсионного обеспечения богат, но его применение в России возможно лишь с учетом демографических, экономических, культурных и других условий.

Контрольные вопросы

1. Что такое пенсионная система? Из каких элементов она состоит?
2. Охарактеризуйте пенсионные системы Европы и США.

3. Охарактеризуйте пенсионные системы развивающихся стран и государств с переходной экономикой.

4. Охарактеризуйте пенсионные системы государств с трансформируемой экономикой.

Задачи и упражнения

1. Проанализируйте таблицу «Выход на пенсию в разных странах». Чем, по вашему мнению, объясняется данный пенсионный возраст в каждой стране?

2. Приведите аргументы «за» и «против» повышения пенсионного возраста в России.

Выход на пенсию в разных странах

| Страна | Женщины | Мужчины | Изменение возраста (проект) |
|--|---------|---------|-----------------------------|
| Казахстан | 58 | 63 | 63 для женщин |
| Грузия | 60 | 65 | |
| Эстония | 63 | 63 | |
| Польша | 60 | 65 | |
| Чехия | 57–60 | 62 | постепенное повышение |
| Венгрия | 62 | 62 | |
| Великобритания | 60 | 65 | 68 |
| Франция | 62,5 | 62,5 | |
| Израиль | 67,5 | 65 | |
| Италия | 57 | 60 | 60–62 |
| Германия | 65 | 65 | |
| Испания | 65 | 65 | |
| Норвегия | 67 | 67 | |
| США | 65 | 65 | 67 |
| Канада | 65 | 65 | |
| Швеция | 65 | 65 | |
| Япония | 70 | 70 | |
| Россия, Беларусь, Украина, Таджикистан, Узбекистан | 55 | 60 | |

Вопросы для обсуждения на семинаре

1. Охарактеризуйте существующие в мире пенсионные системы.
2. Найдите сходства и отличия между пенсионным обеспечением и страхованием в странах Европы и США.
3. Пенсионные реформы в развивающихся странах и в государствах с переходной экономикой.
4. Пенсионные реформы в государствах с трансформируемой экономикой.
5. Приведите примеры стран с развитыми профессиональными пенсионными системами.

Реферативные сообщения

1. Пенсионные системы в зарубежных странах.
2. Зарубежный опыт пенсионного страхования (на примере любой страны).

Список рекомендуемой литературы

1. Борисенко, Н. Ю. Пенсионное обеспечение : учебник / Н. Ю. Борисенко. – М. : Дашков и К, 2009. – 573 с.
2. Сорокина, Е. Г. Зарубежный опыт моделирования пенсионных систем / Е. Г. Сорокина // В мире права. – 2003. – № 1. – С. 12–15.

ТЕСТ ДЛЯ САМОКОНТРОЛЯ

1. Назовите одну из главных причин реформирования системы пенсионного обеспечения в России в начале XX века:

- 1) криминогенная ситуация;
- 2) демографический кризис;
- 3) застой в политической системе страны.

2. Из каких частей состоит трудовая пенсия в России?

- 1) минимальная, базовая, страховая;
- 2) страховая, накопительная;
- 3) базовая, страховая, накопительная.

3. Какой бюджет является источником фиксированного базового размера страховой части пенсии?

- 1) муниципальный;
- 2) региональный;
- 3) федеральный.

4. Как соотносится размер заработной платы и размер будущей пенсии согласно проводимой пенсионной реформе в РФ?

- 1) чем выше размер заработной платы, тем ниже будущая пенсия;
- 2) чем ниже размер заработной платы, тем ниже будущая пенсия;
- 3) чем ниже размер заработной платы, тем выше будущая пенсия.

5. Какое минимальное количество лет страхового стажа необходимо для назначения трудовой пенсии по старости?

- 1) количество лет не имеет значения;
- 2) 5 лет;
- 3) 25 лет для мужчин и 20 лет для женщин.

6. Какое минимальное количество лет страхового стажа необходимо для назначения трудовой пенсии по инвалидности?

- 1) количество лет не имеет значения;
- 2) 5 лет;
- 3) 25 лет для мужчин и 20 лет для женщин.

7. Какой категории из нетрудоспособных членов семьи предусмотрена пониженная часть базовой пенсии?

- 1) детям – круглым сиротам;
- 2) другим нетрудоспособным членам семьи.

8. Приравнивается ли семья безвестно отсутствующего кормильца семье умершего кормильца в правах на получение трудовой пенсии по случаю потери кормильца?

- 1) да;
- 2) нет.

9. Включаются ли в страховой стаж периоды работы, которые выполнялись за пределами Российской Федерации?

- 1) да, при условии уплаты страховых взносов в ПФР;
- 2) да, при условии уплаты страховых взносов в Пенсионный фонд иностранного государства;
- 3) нет, ни при каких обстоятельствах.

10. Какие критерии определяют право гражданина на досрочную трудовую пенсию?

- 1) наличие специального стажа;
- 2) наличие специального стажа и определенных условий труда;
- 3) определенные условия труда.

11. Где хранится пенсионное дело застрахованного гражданина?

- 1) в Пенсионном фонде России;
- 2) в территориальном органе ПФР.

12. В какой срок рассматривается заявление гражданина о перерасчете размера пенсии?

- 1) 5-дневный;

- 2) 10-дневный;
- 3) в течение месяца.

13. Какие из нижеперечисленных элементов подлежат индексации в соответствии с действующим законодательством?

- 1) базовая часть и страховая часть;
- 2) расчетный пенсионный капитал;
- 3) все вышеперечисленное.

14. Ограничивается ли право обращения за пенсией каким-либо сроком?

- 1) да;
- 2) нет.

15. Пенсия за выслугу лет назначается в зависимости от достижения пенсионного возраста?

- 1) да;
- 2) нет;
- 3) да, но только для федеральных служащих и военнослужащих.

16. Дата начала пенсионной реформы в России:

- 1) 01.01 1998 г.;
- 2) 01.01 2000 г.;
- 3) 01.01 2002 г.

17. В чем заключается основная цель реформы?

- 1) обеспечение достойного уровня пенсионного обеспечения пенсионерам;
- 2) создание пенсионного резерва;
- 3) привлечение дополнительных источников финансирования системы пенсионного обеспечения.

18. Какая часть пенсии финансируется из федерального бюджета?

- 1) только фиксированный базовый размер страховой части;
- 2) страховая;
- 3) накопительная.

19. Какой вид пенсии предусматривается в случае отсутствия права на получение трудовой пенсии?

- 1) базовая;
- 2) минимальная;
- 3) социальная.

20. Социальные пенсии устанавливаются в соответствии с Федеральным законом:

- 1) от 17.12 2001 г. № 173-ФЗ «О трудовых пенсиях в РФ»;
- 2) от 15.12 2001 г. № 166-ФЗ «О государственном пенсионном обеспечении в РФ»;
- 3) от 15.12 2001 г. № 165-ФЗ «Об обязательном пенсионном страховании».

21. Что такое конвертация?

- 1) порядок индексирования пенсионного капитала застрахованного лица;
- 2) оценка пенсионных прав застрахованного лица;
- 3) суммарная продолжительность периодов работы.

22. Кто может добровольно уплачивать дополнительные взносы на накопительную часть трудовой пенсии?

- 1) все граждане России;
- 2) работающие граждане;
- 3) пенсионеры.

23. Условиями назначения трудовой пенсии по старости являются:

- 1) достижение пенсионного возраста;
- 2) достижение пенсионного возраста и наличие трудового стажа не менее 5 лет;
- 3) достижение пенсионного возраста и наличие страхового стажа не менее 5 лет.

24. Установлены ли специальные требования к стажу при назначении трудовой пенсии по инвалидности?

- 1) нет, только достижение пенсионного возраста;
- 2) да, не менее 5 лет страхового стажа;
- 3) нет, достаточно одного дня работы.

25. Имеют ли право на получение пенсии по случаю потери кормильца отчим и мачеха?

- 1) нет;
- 2) да, в любом случае;
- 3) да, при условии воспитания пасынка или падчерицы в течение 5 лет.

26. Из каких частей состоит трудовая пенсия по случаю потери кормильца?

- 1) базовая, страховая и накопительная;
- 2) сумма расчетного пенсионного капитала и фиксированный базовый размер страховой части пенсии умершего кормильца;
- 3) базовая и накопительная.

27. Влияют ли условия и характер трудовой деятельности на возникновение права на досрочную трудовую деятельность?

- 1) да;
- 2) нет.

28. Сколько лет стажа дает право на досрочную пенсию педагогическим работникам?

- 1) 15;
- 2) 20;
- 3) 25.

29. Сколько лет стажа дает право на досрочную пенсию медицинским работникам?

- 1) 15 лет в сельской местности и 20 лет в городской;
- 2) 20 лет в сельской местности и 25 лет в городской;
- 3) 25 лет в сельской местности и 30 лет в городской.

30. Страховщиком по обязательному пенсионному страхованию является:

- 1) страховой агент;
- 2) Пенсионный фонд Российской Федерации;
- 3) управляющая компания.

31. Сохраняется ли право на досрочную трудовую пенсию государственным федеральным служащим, если было обнаружено несоответствие занимаемой должности по состоянию здоровья служащего?

- 1) да;
- 2) нет.

32. На сколько процентов за каждый год сверх требуемого стажа увеличивается размер пенсии военнослужащим, имеющим выслугу 20 и более лет?

- 1) на 1 %;
- 2) на 3 %;
- 3) на 5 %;
- 4) размер пенсии не увеличивается.

33. Каким сроком ограничено право гражданина обратиться за пенсией после возникновения права на нее?

- 1) 3 года;
- 2) 5 лет;
- 3) никаким.

34. Пенсия по старости на общих основаниях устанавливается при достижении возраста:

- 1) женщины – 55 лет, мужчины – 60 лет;
- 2) женщины – 57 лет, мужчины – 62 года;
- 3) женщины – 75 лет, мужчины – 85 лет.

35. Какой документ подтверждает среднемесячный заработок застрахованного лица?

- 1) трудовая книжка;
- 2) выписка из индивидуального лицевого счета;
- 3) справка из организации-работодателя;
- 4) справка о зарплате.

36. В каком веке зародилась система государственного пенсионного обеспечения в России?

- 1) в XVIII в.;
- 2) в XIX в.;
- 3) в XX в.

37. В каком году была основана пенсионная система в СССР?

- 1) 1917 г.;
- 2) 1927 г.;
- 3) 1941 г.

38. Какой принцип был положен в основу пенсионной системы СССР?

- 1) распределительный;
- 2) смешанный;
- 3) накопительный.

39. В каком году колхозникам дали право на пенсионное обеспечение?

- 1) 1956 г.;
- 2) 1965 г.
- 3) 1969 г.

40. Назовите дату создания Пенсионного фонда России:

- 1) 27 декабря 1991 г.;
- 2) 27 августа 1991 г.;
- 3) 27 марта 1995 г.

41. Какое название носила пенсионная система в России до 1990 года?

- 1) государственное социальное обеспечение;
- 2) государственное пенсионное страхование;
- 3) государственное пенсионное обеспечение.

42. Какая из концепций предусматривала выплату социальной пенсии?

- 1) «Концепция реформы пенсионного обеспечения в РФ» 1995 г.;
- 2) «Концепция пенсионной реформы» 1997 г.;
- 3) «Программа пенсионной реформы в РФ» 1998 г.

43. С какого года на застрахованных граждан в ПФР открыты индивидуальные лицевые счета?

- 1) 1995 г.;
- 2) 1996 г.;

3) 1997 г.

44. Идут ли денежные средства ПФР на государственные расходы?

- 1) да;
- 2) нет.

45. Какое ведомство выполняет функции по выработке и реализации государственной политики в сфере пенсионного обеспечения?

- 1) министерство труда и социальной защиты РФ;
- 2) министерство экономического развития РФ;
- 3) министерство здравоохранения РФ;
- 4) министерство финансов РФ.

46. После регистрации в системе обязательного пенсионного страхования гражданину на руки выдается:

- 1) лицензия на пенсию;
- 2) страховое свидетельство;
- 3) пенсионное удостоверение.

47. Какое учреждение определяет коэффициент индексации частей пенсии?

- 1) Правительство России;
- 2) Государственная Дума;
- 3) Пенсионный фонд России.

48. Как можно распорядиться своими пенсионными накоплениями?

- 1) перевести в банк;
- 2) перевести в управляющую компанию или негосударственный пенсионный фонд;
- 3) получить наличными.

49. Кто из нижеперечисленных является субъектом социально-трудовых отношений?

- 1) государство;
- 2) работодатели;
- 3) работники;

4) все вышеперечисленные.

50. Предусматривает ли система компенсационного страхования выплаты по расходам на восстановление здоровья?

- 1) да;
- 2) нет.

51. Предусматривает ли система компенсационного страхования компенсационную пенсию по заболеванию?

- 1) да;
- 2) нет.

52. Является ли дифференцированность страховых тарифов в зависимости от класса профессионального риска принципом обязательной системы социального страхования?

- 1) да;
- 2) нет.

53. Какие из нижеперечисленных уровней источников права не входят в систему источников социального обеспечения?

- 1) Конституция РФ;
- 2) международные акты;
- 3) федеральные законы;
- 4) подзаконные акты;
- 5) нет верного варианта.

54. Какой вид стажа не выделяется?

- 1) общий;
- 2) непрерывный;
- 3) специальный;
- 4) профессиональный;
- 5) страховой.

55. Могут ли устанавливаться периоды работы на территории РФ до регистрации гражданина в качестве

застрахованного лица на основании свидетельских показаний?

- 1) да;
- 2) нет.

56. Непрерывный трудовой стаж – это:

- 1) продолжительность последней непрерывной работы на одном предприятии;
- 2) продолжительность работы в течение всей жизни;
- 3) суммарная продолжительность периодов работы, за которые уплачивались страховые взносы.

57. Суммарная продолжительность периодов работы, за которые уплачивались страховые взносы – это:

- 1) страховой стаж;
- 2) специальный стаж;
- 3) трудовой стаж.

58. Непрерывный трудовой стаж сохраняется при условии:

- 1) перерыв в работе не превысил одного дня;
- 2) перерыв в работе не превысил одного месяца;
- 3) перерыв в работе не превысил одного года.

59. Входят ли добровольные взносы граждан в состав средств фонда социального страхования РФ?

- 1) да;
- 2) нет.

60. Является ли ПФР самостоятельным финансово-кредитным учреждением?

- 1) да;
- 2) нет.

61. Какой характер носит деятельность негосударственных пенсионных фондов?

- 1) коммерческий;
- 2) некоммерческий.

62. В случае возникновения профицита бюджета ПФР эти средства идут:

- 1) на формирование резерва средств;
- 2) обеспечение текущей деятельности;
- 3) выплату страховой части трудовой пенсии.

63. Могут ли входить в состав правления ПФР представители религиозных организаций?

- 1) да;
- 2) нет.

64. Какая из нижеперечисленных должностей не входит в состав правления ПФР?

- 1) президент;
- 2) председатель;
- 3) первый заместитель;
- 4) заместители председателя;
- 5) исполнительный директор ПФР;
- 6) управляющие отделений ПФР.

65. Индивидуальный персонифицированный учет – это:

- 1) документ, содержащий сведения о застрахованном лице;
- 2) организация и ведение учета сведений о каждом застрахованном лице для реализации пенсионных прав;
- 3) индивидуальный размер страхового взноса на единицу измерения базы для начисления страховых взносов.

66. Под расчетным периодом в пенсионном страховании понимается:

- 1) календарный год;
- 2) квартал;
- 3) полугодие.

67. Способность человека к выполнению работы определенной квалификации, объема и качества – это:

- 1) профессиональная трудоспособность;
- 2) степень утраты профессиональной трудоспособности;
- 3) профессиональная деятельность.

68. В индивидуальном лицевом счете выбранная управляющая компания указывается:

- 1) в общей;
- 2) специальной;
- 3) профессиональной части.

69. В индивидуальном лицевом счете сумма начисленных страхователем страховых взносов указывается:

- 1) в общей;
- 2) специальной;
- 3) профессиональной части.

70. Является ли единый федеральный характер пенсионного страхования принципом организации индивидуального учета?

- 1) да;
- 2) нет.

71. Являются ли граждане из числа малочисленных народов Севера нетрудоспособными?

- 1) да;
- 2) нет;
- 3) при достижении 55 лет мужчины и 50 лет женщины.

72. В индивидуальном лицевом счете сведения о расчетном пенсионном капитале указываются:

- 1) в общей;
- 2) специальной;
- 3) профессиональной части.

73. В индивидуальном лицевом счете сведения о сумме страховых взносов, поступивших на накопительную часть, указываются:

- 1) в общей;
- 2) специальной;
- 3) профессиональной части.

74. Имеет ли право ПФР по результатам проверки страхователей вносить корректировки в индивидуальные счета застрахованных лиц?

- 1) да;
- 2) нет.

75. Субъектами отношений по формированию и инвестированию средств пенсионных накоплений не являются:

- 1) ПФР;
- 2) специализированный депозитарий;
- 3) управляющая компания;
- 4) страхователи;
- 5) застрахованное лицо;
- 6) все вышеперечисленные являются.

76. Учитывается ли технологический фактор при ранжировании работ по степени сложности?

- 1) да;
- 2) нет.

77. При экспертизе профессиональной трудоспособности пострадавшего какой из нижеперечисленных критериев учитывается?

- 1) клинико-функциональный;
- 2) характер профессиональной деятельности;
- 3) категории и степени ограничений жизнедеятельности;
- 4) все вышеперечисленное.

78. Пенсия по случаю потери кормильца членам семьи граждан-ликвидаторов последствий катастрофы на Чернобыльской АЭС назначается:

- 1) независимо от продолжительности его страхового стажа;
- 2) в зависимости от продолжительности его страхового стажа.

79. В индивидуальном личном счете сумма произведенных выплат учитывается:

- 1) в общей;
- 2) специальной;
- 3) профессиональной части.

80. Индивидуальный лицевой счет состоит:

- 1) из общей, специальной, профессиональной частей;
- 2) общей, страховой, профессиональной частей;
- 3) страховой, специальной, накопительной частей;
- 4) общей, специальной, непрерывной частей.

Правильные ответы

| | | | | | | | |
|--------|--------|--------|--------|--------|--------|--------|--------|
| 1. 2) | 11. 1) | 21. 2) | 31. 1) | 41. 3) | 51. 1) | 61. 2) | 71. 3) |
| 2. 2) | 12. 1) | 22. 1) | 32. 1) | 42. 2) | 52. 1) | 62. 1) | 72. 1) |
| 3. 3) | 13. 3) | 23. 3) | 33. 3) | 43. 3) | 53. 5) | 63. 1) | 73. 2) |
| 4. 2) | 14. 2) | 24. 3) | 34. 1) | 44. 1) | 54. 4) | 64. 1) | 74. 1) |
| 5. 2) | 15. 2) | 25. 3) | 35. 4) | 45. 1) | 55. 1) | 65. 2) | 75. 6) |
| 6. 1) | 16. 3) | 26. 2) | 36. 2) | 46. 2) | 56. 1) | 66. 1) | 76. 1) |
| 7. 2) | 17. 2) | 27. 1) | 37. 2) | 47. 1) | 57. 1) | 67. 1) | 77. 4) |
| 8. 1) | 18. 1) | 28. 3) | 38. 1) | 48. 2) | 58. 2) | 68. 2) | 78. 1) |
| 9. 1) | 19. 3) | 29. 3) | 39. 2) | 49. 4) | 59. 1) | 69. 1) | 79. 3) |
| 10. 2) | 20. 2) | 30. 2) | 40. 1) | 50. 1) | 60. 1) | 70. 1) | 80. 1) |

ГЛОССАРИЙ

Благосостояние – обеспеченность населения необходимыми для жизни материальными и духовными благами; характеризуется уровнем и динамикой доходов, потреблением материальных благ, обеспеченностью жильем, коммунальными, бытовыми, транспортными и другими услугами, развитием просвещения, здравоохранения, культурного обслуживания, социального обеспечения, социального страхования, продолжительностью рабочего дня и свободного времени.

Валоризация (от фр. *valorisation*) – спланированное, организованное повышение цены товаров, курса ценных бумаг, валюты, пенсий, социальных выплат, имеющее место в результате, вследствие мероприятий, проводимых государством, правительством.

Государственная социальная помощь – предоставление малоимущим семьям или малоимущим одиноко проживающим гражданам за счет средств соответствующих бюджетов социальных пособий, субсидий, компенсаций, жизненно необходимых товаров.

Государственное пенсионное обеспечение – часть пенсионной системы, обеспечивающая за счет сумм единого социального налога предоставление базовой части трудовых пенсий, базовой части пенсий инвалидам и иждивенцам умершего кормильца, за счет ассигнований из федерального бюджета – социальных пенсий нетрудоспособным гражданам в соответствии с законодательством.

Государственные пенсионные расходы – включают в себя все расходы на выплату установленных законодательством пенсий, так же как и административные издержки, связанные с осуществлением этих программ.

Государственные финансы – это денежные средства, которыми распоряжаются государственные (федеральные), республиканские и другие региональные органы.

Граждане, пострадавшие в результате радиационных или техногенных катастроф – граждане, пострадавшие в ре-

зультате катастрофы на Чернобыльской АЭС, а также в результате других радиационных или техногенных катастроф.

Дополнительное пенсионное страхование и обеспечение – часть пенсионной системы, обеспечивающая в дополнение к государственному пенсионному обеспечению и обязательному пенсионному страхованию предоставление пенсий за счет накопительных добровольных взносов работодателей и застрахованных лиц.

Жизнеобеспечение населения – экономическая категория, характеризующаяся совокупностью количественных и качественных показателей, необходимых для нормального уровня достойной жизни населения.

Застрахованное лицо – граждане Российской Федерации, а также иностранные граждане и лица без гражданства, работающие по трудовым договорам, и лица, самостоятельно обеспечивающие себя работой, или другие категории граждан, у которых возникают отношения по обязательному социальному страхованию.

Индивидуальный (персонифицированный) учет – организация и ведение учета сведений о каждом застрахованном лице для реализации пенсионных прав в соответствии с законодательством Российской Федерации.

Индивидуальный лицевой счет – совокупность сведений о поступивших страховых взносах за застрахованное лицо и другой информации о застрахованном лице, содержащей его идентификационные признаки в Пенсионном фонде Российской Федерации, а также иные сведения, учитывающие пенсионные права застрахованного лица в соответствии с Федеральным законом «Об индивидуальном (персонифицированном) учете в системе обязательного пенсионного страхования».

Индивидуальный лицевой счет застрахованного лица – документ, хранящийся в форме записи на машинных носителях информации, допускающей обработку с помощью средств вычислительной техники в органах Пенсионного фонда Российской Федерации, содержащий предусмотренные Федеральным законом сведения о застрахованных лицах, включенные в информационные ресурсы Пенсионного фонда Российской Федерации.

Компенсация – возмещение гражданам произведенных ими расходов, установленных законодательством.

Конвертация – это преобразование пенсионных прав, приобретенных гражданами по состоянию на 1 января 2002 г., то есть на момент начала пенсионной реформы, в сумму расчетного пенсионного капитала, величина которого является эквивалентом суммы уплаченных страховых взносов в Пенсионный фонд Российской Федерации до 01.01 2002 года.

Нетрудоспособные граждане – инвалиды, в том числе инвалиды с детства, дети-инвалиды, дети в возрасте до 18 лет, потерявшие одного или обоих родителей, граждане из числа малочисленных народов Севера, достигшие возраста 55 и 50 лет (соответственно мужчины и женщины), граждане, достигшие возраста 65 и 60 лет (соответственно мужчины и женщины), не имеющие права на пенсию, предусмотренную Федеральным законом «О трудовых пенсиях в Российской Федерации».

Обязательное пенсионное страхование – часть пенсионной системы, обеспечивающая за счет обязательных страховых взносов выплату страховой и накопительной частей трудовых пенсий наемным и самозанятым работникам, а также выплату страховой части пенсии инвалидам и иждивенцам умершего кормильца.

Ожидаемый период выплаты трудовой пенсии по старости – показатель, рассчитываемый на основе данных федерального органа исполнительной власти по статистике и используемый для определения страховой части и накопительной части трудовой пенсии.

Пенсионные накопления – совокупность учтенных в специальной части индивидуального лицевого счета средств, сформированных за счет поступивших страховых взносов на обязательное накопительное финансирование трудовых пенсий и дохода от их инвестирования.

Пенсия (пенсия по государственному пенсионному обеспечению) – ежемесячная государственная денежная выплата, право на получение которой определяется в соответствии с условиями и

нормами, установленными Федеральным законом «О государственном пенсионном обеспечении в Российской Федерации».

Профессиональная часть индивидуального лицевого счета – составная часть индивидуального лицевого счета застрахованного лица – субъекта профессиональной пенсионной системы, в которой отражаются сведения о суммах страховых взносов, уплаченных страхователем за застрахованное лицо за периоды его трудовой деятельности на рабочих местах с особыми (тяжелыми и вредными) условиями труда (профессиональный стаж), доходе от инвестирования, выплатах и другие сведения, необходимые для реализации пенсионных прав в соответствии с законодательством Российской Федерации о профессиональных пенсионных системах.

Расчетный пенсионный капитал – учитываемая в порядке, определяемом Правительством Российской Федерации, общая сумма страховых взносов и иных поступлений в Пенсионный фонд Российской Федерации за застрахованное лицо и пенсионные права в денежном выражении, приобретенные до вступления в силу Федерального закона, которая является базой для определения размера страховой части трудовой пенсии.

Социальное пособие – безвозмездное предоставление гражданам определенной денежной суммы за счет средств соответствующих бюджетов.

Специальная часть индивидуального лицевого счета – раздел индивидуального лицевого счета застрахованного лица в системе индивидуального (персонифицированного) учета в Пенсионном фонде Российской Федерации, в котором учитываются сведения о поступивших за это лицо страховых взносах, направляемых на обязательное накопительное финансирование трудовых пенсий, доходе от их инвестирования и о выплатах, произведенных за счет пенсионных накоплений.

Среднемесячный заработок – денежное содержание, денежное вознаграждение, денежное довольствие, заработная плата и другие доходы, которые учитываются для исчисления размера пенсии по государственному пенсионному обеспечению гражданина, обратившегося за назначением этой пенсии, выраженные

в денежных единицах Российской Федерации и приходившиеся на периоды службы и иной деятельности, включаемые в его выслугу или трудовой стаж.

Стаж государственной службы – суммарная продолжительность периодов осуществления государственной службы и иной деятельности, учитываемая при определении права на пенсию федеральных государственных служащих и при исчислении размера этой пенсии.

Страхователи – организации любой организационно-правовой формы, а также граждане, которые должны в соответствии с федеральными законами о конкретных видах обязательного социального страхования уплачивать страховые взносы, являющиеся обязательными платежами. Страхователями выступают также органы исполнительной власти и органы местного самоуправления, обязанные уплачивать страховые взносы. К страхователям относятся юридические лица, в том числе иностранные, и их обособленные подразделения; международные организации, осуществляющие свою деятельность на территории Российской Федерации (в отношении застрахованных лиц в соответствии с Федеральным законом от 15 декабря 2001 г. № 167-ФЗ «Об обязательном пенсионном страховании в Российской Федерации»); родовые, семейные общины малочисленных народов Севера, занимающиеся традиционными отраслями хозяйствования; крестьянские (фермерские) хозяйства; граждане, в том числе иностранные, лица без гражданства, проживающие на территории Российской Федерации, и индивидуальные предприниматели, осуществляющие прием на работу по трудовому договору, а также заключающие договоры гражданско-правового характера, на вознаграждения по которым в соответствии с законодательством Российской Федерации начисляются страховые взносы. В целях Федерального закона органы службы занятости в отношении безработных, а также организации, в которых лица, осужденные к лишению свободы, привлекаются к труду, приравнены к понятию «страхователь».

Страховой стаж – учитываемая при определении права на трудовую пенсию суммарная продолжительность периодов работы и (или) иной деятельности, в течение которых уплачивались

страховые взносы в Пенсионный фонд Российской Федерации, а также иных периодов, засчитываемых в страховой стаж.

Страховщик – некоммерческие организации, создаваемые для обеспечения прав застрахованных лиц по обязательному социальному страхованию при наступлении страховых случаев.

Страховые взносы – страховые взносы на обязательное пенсионное страхование, а также страховые взносы, уплачиваемые страхователями в Пенсионный фонд Российской Федерации за застрахованных лиц – работников, являющихся субъектами профессиональных пенсионных систем, для реализации ими пенсионных прав в соответствии с законодательством Российской Федерации о профессиональных пенсионных системах.

Субсидия – имеющая целевое назначение оплата предоставленных гражданам материальных благ или оказываемых услуг.

Трудовая пенсия – ежемесячная денежная выплата в целях компенсации гражданам заработной платы или иного дохода, которые получали застрахованные лица перед установлением им трудовой пенсии либо утратили нетрудоспособные члены семьи застрахованных лиц в связи со смертью этих лиц, право на которую определяется в соответствии с условиями и нормами, установленными Федеральным законом.

Трудовой стаж – учитываемая при определении права на отдельные виды пенсий по государственному пенсионному обеспечению суммарная продолжительность периодов работы и иной деятельности, которые засчитываются в страховой стаж для получения пенсии, предусмотренной Федеральным законом «О трудовых пенсиях в Российской Федерации».

Уровень жизни – это уровень народного благосостояния, уровень потребления населением материальных и духовных благ и степень удовлетворения потребностей в этих благах на данной ступени развития общественного производства.

Установление трудовой пенсии – назначение трудовой пенсии, перерасчет ее размера, перевод с одного вида пенсии на другой.

Участники Великой Отечественной войны – граждане, указанные в подпунктах «а»–«ж» и «и» подпункта 1 пункта 1 статьи 2 Федерального закона «О ветеранах».

Федеральные государственные служащие – граждане, замещавшие должности федеральной государственной службы и государственные должности федеральных государственных служащих, определенные Федеральным законом «Об основах государственной службы Российской Федерации».

Физические лица, самостоятельно уплачивающие страховые взносы, – застрахованные лица: индивидуальные предприниматели, адвокаты, частные детективы, занимающиеся частной практикой нотариусы и иные категории граждан, уплачивающие страховые взносы на обязательное пенсионное страхование в виде фиксированных платежей в соответствии с Федеральным законом от 15 декабря 2001 г. № 167-ФЗ «Об обязательном пенсионном страховании в Российской Федерации».

Финансы населения – это личные средства граждан. Исходя из общей схемы финансовых взаимодействий в экономике государственно регулируемого рынка, следует выделить из нее наиболее типичные внутренние связи и финансовые отношения на разных уровнях.

РЕЕСТРЫ ЭЛЕКТРОННЫХ И БИБЛИОТЕЧНЫХ РЕСУРСОВ

| Адрес | Содержание |
|---|---|
| http://pensionreform.ru | Лаборатория пенсионной реформы |
| http://www.pfrf.ru | Пенсионный фонд России |
| http://www.pensport.ru | Пенсионный портал |
| http://pensionary.ru | Пенсия – Первый портал пенсионеров |
| http://www.kremlin.ru/mainpage.shtml | Официальный интернет-сайт Президента России |
| http://www.gks.ru/portal | Официальный интернет-сайт Федеральной службы государственной статистики |
| http://www.levada.ru/ | Официальный интернет-сайт Аналитического центра «Левада-Центр» |
| http://www.wciom.ru | Официальный интернет-сайт Всероссийского центра изучения общественного мнения |
| http://www.ispr.ru/SOCOPROS/Files/monitoring.zip | Официальный интернет-сайт Института социально-политических исследований РАН |
| http://fom.ru/ | Официальный интернет-сайт фонда «Общественное мнение» |

Учебное издание

Андрющенко Ольга Евгеньевна

ПЕНСИОННОЕ ОБЕСПЕЧЕНИЕ

Учебное пособие

Главный редактор *А.В. Шестакова*

Редактор *С.А. Астахова*

Верстка и техническое редактирование *В.Р. Витвицкой*

Оформление обложки *Н.Н. Захаровой*

Подписано в печать 27.09 2012 г. Формат 60×84/16.

Бумага офсетная. Гарнитура Таймс. Усл. печ. л. 8,2.

Уч.-изд. л. 8,8. Тираж 75 экз. Заказ . «С» 222.

Издательство Волгоградского государственного университета.

400062 Волгоград, просп. Университетский, 100.

E-mail: izvolgu@volsu.ru