

ADOBE PHOTOSHOP CC



ОФИЦИАЛЬНЫЙ УЧЕБНЫЙ КУРС

Учебный курс разработан специалистами компании Adobe Systems



УДК 004.4(075.4)
ББК 32.973.26
А 31

Перевод с английского *М. А. Райтмана*

Adobe Photoshop CC. Classroom in a book
Authorized translation from the English language edition, entitled ADOBE PHOTOSHOP CC CLASSROOM
IN A BOOK; ISBN 0321928075; by ADOBE CREATIVE TEAM; published by Pearson Education, Inc,
publishing as Adobe Press. Copyright © 2013 by Adobe Systems, Inc. All rights reserved.
No part of this book may be reproduced or transmitted in any form or by any means, electronic or mechanical,
including photocopying, recording or by any information storage retrieval system,
without permission from Pearson Education, Inc.

Все права защищены. Никакая часть настоящего издания ни в каких целях не может быть воспроизведена
в какой бы то ни было форме и какими бы то ни было средствами, будь то электронные или механические, включая
фотокопирование и запись на магнитный носитель, если на это нет письменного разрешения
правообладателя Pearson Education, Inc.

А 31 **Adobe Photoshop CC. Официальный учебный курс ; [пер. с англ.
М. А. Райтмана]. — М. : Эксмо, 2014. — 456 с. + DVD. — (Официальный
учебный курс).**

ISBN 978-5-699-68470-0

Это официальный учебный курс по программе Adobe Photoshop CC, входящий в знаменитую серию «Classroom in a Book». Книга предназначена как начинающим, так и опытным пользователям, желающим получить от Adobe Photoshop CC максимум возможного. Серии простых, прекрасно подобранных пошаговых инструкций позволят вам на практике освоить все инструменты Adobe Photoshop CC.

На диске представлены файлы для уроков. С их помощью вы быстро и легко станете настоящим мастером работы с Adobe Photoshop CC.

УДК 004.4(075.4)
ББК 32.973.26

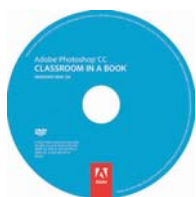
ISBN 978-5-699-68470-0

© Райтман М. А., перевод на русский язык, 2014
© Оформление. ООО «Издательство «Эксмо», 2014

ОГЛАВЛЕНИЕ

| | |
|-------------------------------------|----|
| ЧТО НАХОДИТСЯ НА ДИСКЕ | 13 |
|-------------------------------------|----|

| | |
|----------------------------|----|
| НАЧАЛО РАБОТЫ | 14 |
|----------------------------|----|



| | |
|--|----|
| Об официальном учебном курсе Adobe | 14 |
| Что нового в этом издании | 14 |
| Предварительные требования | 15 |
| Установка программы Adobe Photoshop | 15 |
| Запуск программы Adobe Photoshop | 16 |
| Копирование файлов официального учебного курса | 16 |
| Восстановление установок по умолчанию | 17 |
| Сохранение текущих настроек цвета | 17 |
| Восстановление настроек цвета | 18 |
| Дополнительные ресурсы | 18 |
| Сертификация Adobe | 19 |

1 ЗНАКОМСТВО С РАБОЧИМ ПРОСТРАНСТВОМ



| | |
|--|----|
| Начало работы в программе Adobe Photoshop | 24 |
| Запуск программы Photoshop и открытие файла | 24 |
| Открытие файла при помощи программы Adobe Bridge | 27 |
| Использование инструментов | 28 |
| Выбор и использование инструментов из панели Tools | 28 |
| Выбор и использование скрытых инструментов | 31 |
| Редактирование выделенных областей | 32 |
| Настройка инструментов | 35 |
| Использование контекстных меню | 36 |
| Настройка инструментов с помощью панели параметров | 37 |
| Использование панелей и их меню | 38 |
| Отмена действий в программе Photoshop | 40 |
| Отмена одного действия | 41 |
| Отмена нескольких действий | 41 |
| Подробнее о панелях и их размещении | 45 |

| | |
|---|----|
| Свертывание и разворачивание панелей | 46 |
| Особенности панели Tools и панели параметров | 47 |
| Настройка рабочего пространства | 47 |
| Поиск ресурсов по работе с программой Photoshop | 52 |
| Контрольные вопросы | 54 |

2 ОСНОВЫ КОРРЕКЦИИ ФОТОГРАФИЙ



| | |
|--|----|
| Стратегия ретуширования | 58 |
| Организация эффективной последовательности задач | 58 |
| Настройка процесса в зависимости от цели | 58 |
| Разрешение и размер изображений | 59 |
| Начало работы | 60 |
| Выпрямление и кадрирование изображений в программе Photoshop | 62 |
| Настройка цвета и тонов изображений | 64 |
| Использование инструмента Spot Healing Brush | 66 |
| Использование заливок с учетом содержимого | 69 |
| Ретуширование с помощью инструмента Clone Stamp | 70 |
| Применение заплаток с учетом содержимого | 72 |
| Настройка резкости изображений | 74 |
| Превращение фотографии в черно-белую | 76 |
| Контрольные вопросы | 78 |

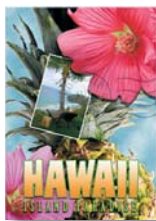
3 РАБОТА С ВЫДЕЛЕННЫМИ ОБЛАСТЯМИ



| | |
|--|----|
| О выделенных областях и инструментах выделения | 82 |
| Начало работы | 83 |
| Использование инструмента Quick Selection | 84 |
| Перемещение выделенных областей | 85 |
| Управление выделенными областями | 86 |
| Перемещение границ выделенных областей | 86 |
| Перемещение выделенных пикселей с помощью сочетаний клавиш | 88 |
| Перемещение выделенных областей при помощи клавиш ←, ↑, ↓ и → | 88 |
| Использование инструмента Magic Wand | 90 |
| Создание выделенных областей при помощи инструмента Lasso | 93 |
| Поворот выделенных областей | 94 |
| Создание выделенных областей при помощи инструмента Magnetic Lasso | 95 |

| | |
|--|-----|
| Создание выделенных областей от центра | 97 |
| Изменение размеров и копирование выделенных областей | 98 |
| Изменение размера содержимого выделенных областей | 98 |
| Одновременное перемещение и дублирование выделенных областей | 99 |
| Кадрирование изображений | 101 |
| Контрольные вопросы | 103 |

4 РАБОТА СО СЛОЯМИ



| | |
|--|-----|
| О слоях | 106 |
| Начало работы | 106 |
| Использование панели Layers | 107 |
| Переименование и копирование слоев | 109 |
| Просмотр отдельных слоев | 111 |
| Добавление границ слоев | 112 |
| Управление слоями | 114 |
| Изменение непрозрачности слоев | 116 |
| Создание дубликатов слоев и изменение режима наложения | 116 |
| Изменение размера и поворот слоев | 119 |
| Применение фильтров при создании рисунков | 120 |
| Добавление новых слоев посредством перемещения | 122 |
| Добавление текста | 123 |
| Применение градиента к слоям | 125 |
| Применение стилей слоев | 126 |
| Добавление корректирующих слоев | 131 |
| Обновление эффектов слоев | 132 |
| Добавление границ слоев | 134 |
| Сведение слоев и сохранение файлов | 135 |
| Контрольные вопросы | 140 |

5 КОРРЕКЦИЯ И УЛУЧШЕНИЕ ЦИФРОВЫХ ФОТОГРАФИЙ



| | |
|---|-----|
| Начало работы | 144 |
| О RAW-файлах | 147 |
| Обработка файлов в программе Camera Raw | 147 |
| Открытие изображений в программе Camera Raw | 148 |
| Настройка баланса белого | 149 |
| Настройка оттенков в Camera Raw | 152 |
| Настройка резкости | 155 |

| | |
|---|-----|
| Синхронизация настроек между изображениями | 156 |
| Сохранение изменений в программе Camera Raw | 158 |
| Цветокоррекция | 161 |
| Настройка баланса белого в программе Camera Raw | 161 |
| Коррекция уровней | 163 |
| Изменение насыщенности в программе Camera Raw | 164 |
| Удаление недостатков с помощью инструмента Healing Brush | 165 |
| Улучшение изображений с помощью инструментов Dodge и Sponge | 167 |
| Коррекция тона кожи | 171 |
| Применение фильтра Surface Blur | 174 |
| Коррекция цифровых фотографий в программе Photoshop | 176 |
| Коррекция теней и светов | 176 |
| Удаление «эффекта красных глаз» | 179 |
| Уменьшение шума | 180 |
| Коррекция искаженных изображений | 182 |
| Добавление глубины резкости | 185 |
| Добавление объектов с помощью инструмента Content-Aware Move | 188 |
| Добавление интерактивного размытия | 189 |
| Контрольные вопросы | 194 |

6 **МАСКИ И КАНАЛЫ**



| | |
|--|-----|
| Работа с масками и каналами | 198 |
| Начало работы | 198 |
| Создание масок | 199 |
| Уточнение масок | 201 |
| Создание быстрых масок | 206 |
| Манипулирование изображениями с помощью инструмента Puppet Warp | 208 |
| Работа с каналами | 210 |
| Создание теней с помощью альфа-канала | 210 |
| Настройка отдельных каналов | 213 |
| Контрольные вопросы | 219 |

7 ОФОРМЛЕНИЕ ТЕКСТА



| | |
|--|-----|
| О тексте | 222 |
| Начало работы | 222 |
| Создание обтравочной маски из текста | 224 |
| Добавление направляющих для размещения текста | 224 |
| Добавление точки начала набора | 224 |
| Создание обтравочных масок и применение эффекта тени | 225 |
| Создание текста по контуру | 229 |
| Деформация текста | 232 |
| Оформление абзацев текста | 233 |
| Использование направляющих для размещения текста | 234 |
| Добавление абзацев текста из комментариев | 234 |
| Стилизация текста | 236 |
| Создание стилей абзаца | 236 |
| Применение стилей абзаца | 238 |
| Редактирование стилей абзаца | 239 |
| Создание стилей символа | 239 |
| Добавление прямоугольников со скругленными краями | 241 |
| Добавление вертикального текста | 243 |
| Контрольные вопросы | 246 |

8 ТЕХНИКИ РАБОТЫ С ВЕКТОРНЫМИ ОБЪЕКТАМИ



| | |
|--|-----|
| О растровых изображениях и векторной графике | 250 |
| О контурах и инструменте Pen | 251 |
| Начало работы | 251 |
| Создание контуров | 253 |
| Использование инструмента Pen | 255 |
| Завершение контуров | 257 |
| Преобразование выделенных областей в контуры | 258 |
| Преобразование контуров в выделенные области | 260 |
| Преобразование выделенных областей в слои | 261 |
| Создание векторных объектов для фона | 263 |
| Создание масштабируемых фигур | 263 |
| Сброс выделения с контуров | 266 |
| Изменение цвета заливки слоев-фигур | 266 |
| Вычитание фигур из слоев-фигур | 267 |
| Работа с произвольными фигурами | 269 |

| | |
|--|-----|
| Импорт смарт-объектов | 274 |
| Добавление текста из файла программы Illustrator | 274 |
| Добавление векторных масок к смарт-объектам | 275 |
| Поворот холста (требуется поддержка OpenGL) | 276 |
| Завершение работы | 278 |
| Контрольные вопросы | 281 |

9 ПРОФЕССИОНАЛЬНЫЕ ПРИЕМЫ СОЗДАНИЯ КОМПОЗИЦИЙ



| | |
|---|-----|
| Начало работы | 284 |
| Организация слоев | 286 |
| Использование смарт-фильтров | 288 |
| Применение фильтра Liquify | 288 |
| Позиционирование остальных слоев | 290 |
| Редактирование смарт-фильтров | 291 |
| Рисование на слоях | 292 |
| Добавление фона | 294 |
| Автоматизация многоэтапных задач | 296 |
| Запись операций | 296 |
| Воспроизведение операций | 300 |
| Копирование и уточнение операций | 301 |
| Создание условных операций | 303 |
| Пакетное применение операций | 304 |
| Масштабирование изображения с низким разрешением | 306 |
| Сохранение изображений для четырехцветной печати | 309 |
| Сопоставление цветовых схем нескольких изображений | 310 |
| Создание панорамы | 314 |
| Финальные штрихи | 317 |
| Использование фильтра Adaptive Wide Angle | 317 |
| Добавление фотофильтров | 318 |
| Подготовка файлов для публикации во Всемирной паутине | 320 |
| Контрольные вопросы | 322 |

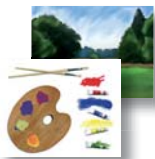
10 ОБРАБОТКА ВИДЕОРОЛИКОВ



| | |
|--|-----|
| Начало работы | 326 |
| Создание новых видеопроектов | 327 |
| Создание проектов | 327 |
| Импорт файлов | 328 |
| Изменение продолжительности роликов на Шкале времени | 330 |

| | |
|--|-----|
| Анимация текста с помощью ключевых кадров | 332 |
| Создание эффектов | 335 |
| Добавление корректирующих слоев в видеоролики. | 335 |
| Анимация эффекта изменения масштаба | 336 |
| Наложение смарт-фильтров на видеоролики | 337 |
| Анимация эффектов стиля. | 339 |
| Анимация изображений и создание эффекта движения | 341 |
| Добавление эффектов панорамирования и масштабирования. | 342 |
| Добавление переходов | 342 |
| Добавление звука | 344 |
| Приглушение нежелательного шума | 345 |
| Просчет видеопроектов | 346 |
| Контрольные вопросы | 348 |

11 РИСОВАНИЕ С ПОМОЩЬЮ МИКС-КИСТИ



| | |
|---|-----|
| Об инструменте Mixer Brush | 352 |
| Начало работы | 352 |
| Выбор параметров кисти. | 353 |
| Настройка параметров влажности кисти. | 354 |
| Использование размываемых кончиков кистей | 357 |
| Смешивание цветов | 358 |
| Создание пользовательских предустановок кисти | 362 |
| Смешивание красок и изображения | 363 |
| Контрольные вопросы | 370 |

12 РАБОТА С ТРЕХМЕРНЫМИ ОБЪЕКТАМИ



| | |
|--|-----|
| Начало работы | 374 |
| Создание трехмерной фигуры из слоя | 375 |
| Управление трехмерными объектами | 376 |
| Добавление трехмерных объектов | 379 |
| Создание трехмерной открытки | 379 |
| Создание трехмерной сетки из нового слоя | 380 |
| Импорт трехмерных объектов из файлов | 381 |
| Создание трехмерного текста. | 382 |
| Слияние трехмерных слоев в одном трехмерном пространстве | 383 |
| Позиционирование объектов на сцене | 385 |
| Изменение ракурса камеры | 385 |
| Перемещение объектов с помощью виджета 3D Axis. | 386 |

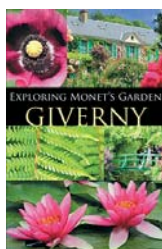
| | |
|--|-----|
| Использование панели Properties для позиционирования 3D-объектов | 388 |
| Масштабирование и поворот объектов с помощью виджетов | 390 |
| Применение материалов к 3D-объектам. | 392 |
| Изменение внешнего вида трехмерного текста. | 392 |
| Применение материалов к объектам | 395 |
| Освещение трехмерной сцены. | 399 |
| Рендеринг трехмерной сцены | 401 |
| Контрольные вопросы | 405 |

13 ПОДГОТОВКА ФАЙЛОВ ДЛЯ ВСЕМИРНОЙ ПАУТИНЫ



| | |
|---|-----|
| Начало работы | 408 |
| Создание фрагментов | 412 |
| Выделение фрагментов и установка свойств фрагментов | 412 |
| Создание кнопок навигации. | 414 |
| Создание фрагментов на основе слоев | 417 |
| Экспорт HTML-страниц и изображений | 419 |
| Использование функции Zoomify. | 426 |
| Контрольные вопросы | 431 |

14 ПЕЧАТЬ И УПРАВЛЕНИЕ ЦВЕТОМ



| | |
|--|-----|
| Об управлении цветом. | 434 |
| Начало работы | 436 |
| Настройки управления цветом. | 436 |
| Цветопробы | 437 |
| Определение цветов, не входящих в гамму | 440 |
| Настройка изображений и пробная печать. | 441 |
| Сохранение изображений в файлы формата EPS в режиме CMYK | 444 |
| Вывод на печать | 445 |
| Контрольные вопросы | 447 |

| | |
|---|-----|
| ПРИЛОЖЕНИЕ. ОБЗОР ПАНЕЛИ TOOLS | 448 |
|---|-----|

| | |
|---------------------------------------|-----|
| ПРЕДМЕТНЫЙ УКАЗАТЕЛЬ | 452 |
|---------------------------------------|-----|

Начало работы в программе Adobe Photoshop

Рабочее пространство Adobe Photoshop включает в себя строку меню, панели быстрого доступа к различным инструментам, а также панели для редактирования и внесения элементов в изображение. Вы можете добавлять в меню команды и фильтры, устанавливая *плагины*.

Программа Photoshop предоставляет возможность работать с *растровой* графикой (так называются изображения, состоящие из маленьких квадратных элементов — *пикселей*), а также с векторной графикой. *Векторные* рисунки состоят из линий, сохраняющих четкость при различном масштабировании. В программе Photoshop можно создавать изображения с нуля или обрабатывать импортированные из других источников, например:

- фотографии с цифровой камеры;
- цифровые изображения с компакт-дисков;
- сканированные фотографии, пленки, негативы, графику или другие документы;
- кадры, захваченные из видеороликов;
- художественные работы, созданные в графических редакторах.

Запуск программы Photoshop и открытие файла

Для начала запустите программу Adobe Photoshop и восстановите настройки по умолчанию.

● **Примечание.**

Как правило, во время работы с собственными проектами вам не понадобится возвращаться к настройкам по умолчанию. Однако перед началом выполнения каждого урока этой книги вам необходимо восстанавливать установки, чтобы результат на вашем экране точно совпадал с приведенными описаниями. Более подробную информацию см. в разделе «Восстановление установок по умолчанию».

1 На рабочем столе дважды щелкните мышью по ярлыку программы Adobe Photoshop, чтобы открыть ее, а затем незамедлительно нажмите и удерживайте сочетание клавиш **Ctrl+Alt+Shift** (Windows) или **Command+Option+Shift** (OS X), чтобы восстановить настройки по умолчанию.

Если на рабочем столе ярлык программы Photoshop отсутствует, выполните команду меню **Start** ⇒ **All programs** ⇒ **Adobe Photoshop CC** (Пуск ⇒ Все программы ⇒ Adobe Photoshop CC) (Windows), откройте папку **Applications** (Приложения) или взгляните на док (OS X), чтобы найти значок программы.

2 В появившемся диалоговом окне щелкните мышью по кнопке **Yes** (Да), чтобы подтвердить, что вы хотите восстановить установки по умолчанию.

На экране появится рабочая среда программы Photoshop, показанная на следующей иллюстрации.

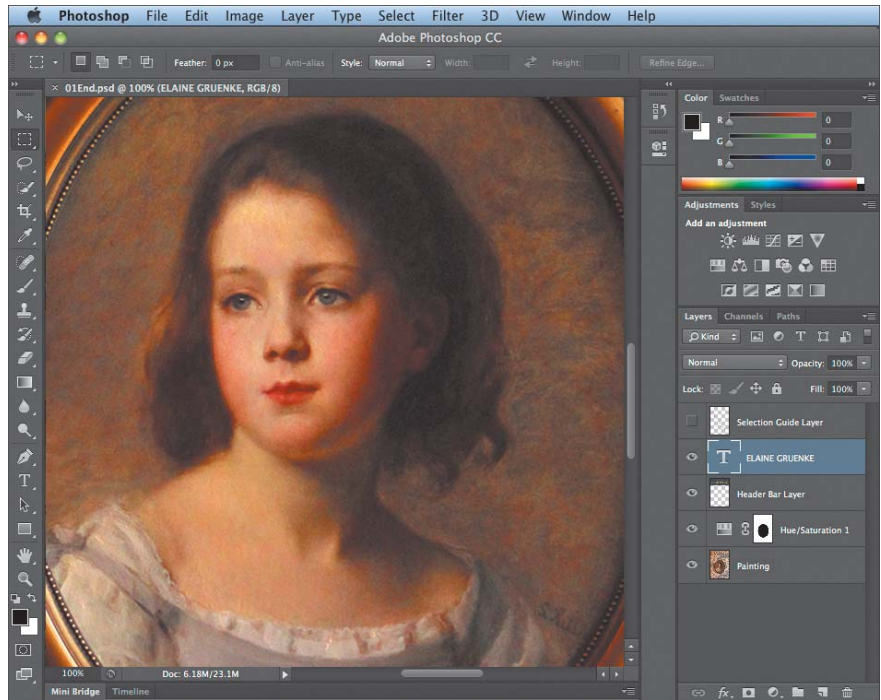


По умолчанию рабочее пространство программы Photoshop состоит из строки меню и панели параметров в верхней части экрана, панели **Tools** (Инструменты) в левой части окна и нескольких открытых панелей в доке справа. При открытии документов появляется одно или несколько окон изображений, и вы можете просматривать их одновременно благодаря интерфейсу с вкладками. Пользовательский интерфейс программы Photoshop схож с интерфейсами Adobe Illustrator®, Adobe InDesign® и Adobe Flash®. Это значит, что, научившись обращаться с инструментами и панелями одного из них, вы легко сможете работать и в других программах корпорации Adobe.

Существует одно главное отличие между рабочими пространствами программы Photoshop в операционных системах Windows и OS X: в Windows программа Photoshop всегда запускается в отдельном окне. В OS X вы можете работать с фреймом приложения, который объединяет все окна и панели программы Photoshop в пределах границ, отличных от фреймов других открытых вами программ. За пределами фрейма приложения находится только строка меню. По умолчанию фрейм приложения включен. Чтобы отключить его, следует выбрать команду меню **Window** ⇒ **Application Frame** (Окно ⇒ Фрейм приложения).

- А. Строка меню
- Б. Панель параметров инструмента
- В. Панель **Tools** (Инструменты)
- Г. Вкладка панели **Mini Bridge**
- Д. Вкладка панели **Time-line** (Шкала времени)
- Е. Переключатель рабочей среды
- Ж. Панели

● **Примечание.** На иллюстрации приведена версия окна программы Photoshop для операционной системы Windows. В операционной системе OS X расположение элементов интерфейса идентично. Однако стиль оформления в различных операционных системах может варьироваться.

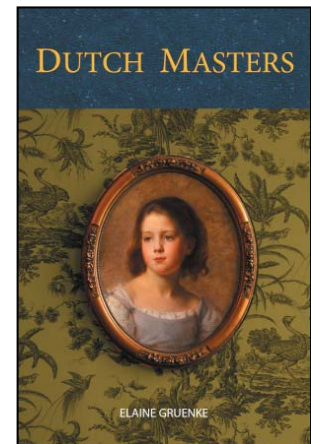


В операционной системе OS X фрейм приложения объединяет окно документа, панели и строку меню

- 3 Выполните команду меню **File** ⇒ **Open** (Файл ⇒ Открыть) и перейдите к папке **Lessons\Lessons01**, скопированной с DVD-диска книги на жесткий диск вашего компьютера.
- 4 Выберите файл **01End.psd** и щелкните мышью по кнопке **Open** (Открыть). Кликните по кнопке **OK**, если появится диалоговое окно с предупреждением о несовпадении встроенного профиля.

Файл **01End.psd** откроется в *окне изображения*. В итоговых файлах (с окончанием **End** в имени файла) вы всегда можете просмотреть результат выполнения упражнений каждого урока. В этом проекте вы закончите дизайн обложки книги.

- 5 Выберите команду меню **File** ⇒ **Close** (Файл ⇒ Закрывать) или щелкните мышью по кнопке **Close** (Закрывать) в строке заголовка окна изображения. (При этом не завершайте работу программы Photoshop.)



Открытие файла при помощи программы Adobe Bridge

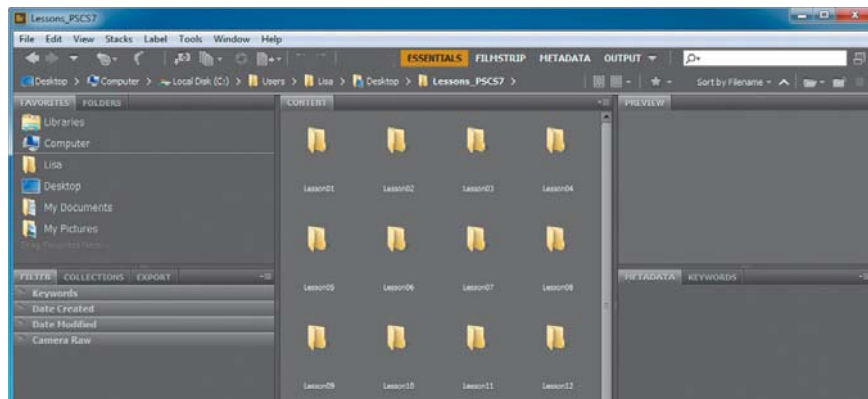
Изучая книгу, вы в каждом уроке будете открывать разные файлы. Вы можете скопировать эти файлы, сохранив их под новыми именами в любой удобной для вас папке, или работать с оригинальными файлами, а затем, если захотите выполнить урок заново, вы снова можете скопировать их с диска.

В предыдущем упражнении вы выполняли команду **Open** (Открыть), чтобы открыть файл. Теперь мы откроем другой файл, используя Adobe Bridge, программу просмотра файлов, которая упрощает поиск изображений.

- 1 Выполните команду меню **File** ⇒ **Browse in Bridge** (Файл ⇒ Обзор в Bridge). В появившемся диалоговом окне нажмите кнопку **ОК**.

Откроется окно Adobe Bridge с набором панелей, меню и элементов управления.

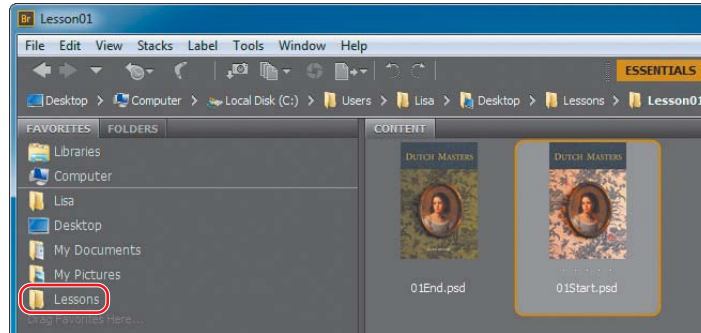
● **Примечание.**
Если программа Bridge не установлена, вам будет предложено установить ее, когда вы выберете команду меню **Browse in Bridge** (Обзор в Bridge).



- 2 На панели **Folders** (Папки) в левом верхнем углу программы перейдите в папку **Lessons**, которую вы ранее скопировали с DVD-диска книги на жесткий диск компьютера. Содержимое папки **Lessons** отобразится на панели **Content** (Содержимое).
- 3 Выделите папку **Lessons**, а затем выполните команду меню **File** ⇒ **Add To Favorites** (Файл ⇒ Добавить в избранное). Добавляя на панель **Favorites** (Избранное) файлы, папки, ярлыки приложений и прочие материалы, вы тем самым обеспечиваете быстрый доступ к ним.
- 4 Выберите вкладку **Favorites** (Избранное). В открывшейся панели **Favorites** (Избранное) щелкните мышью по папке **Lessons**. Затем на панели **Content** (Содержимое) дважды щелкните мышью по папке **Lesson01**.

Миниатюры содержащихся в папке файлов отобразятся на панели **Content** (Содержимое).

- 5 На панели **Content** (Содержимое) дважды щелкните мышью по миниатюре файла **01Start.psd**, чтобы открыть его, или выделите миниатюру и выполните команду меню **File** ⇒ **Open** (Файл ⇒ Открыть).



Изображение **01Start.psd** откроется в программе Photoshop. Вы можете оставить окно программы Bridge открытым или закрыть его; на этом уроке оно вам не понадобится.

Использование инструментов

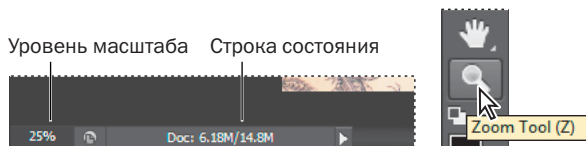
В программу Photoshop интегрирован набор инструментов, позволяющих создавать графические изображения для вывода на печать, размещения во Всемирной паутине и просмотра с мобильных устройств. Мы легко могли бы создать огромный талмуд с детальным описанием всего богатства инструментов программы Photoshop и их настроек. Такая информация, бесспорно, была бы полезна, но не она — основная цель данной книги. Вместо подробного знакомства со всем инструментарием Photoshop вы будете приобретать опыт, настраивая и используя лишь некоторые инструменты на уроках. В каждом уроке мы станем знакомить вас с новыми инструментами и способами их применения. Завершив все упражнения, вы сформируете фундамент для дальнейшего самостоятельного изучения инструментов и возможностей программы Photoshop.

Выбор и использование инструментов из панели Tools

Tools (Инструменты) — это длинная узкая панель у левого края рабочей области, на которой расположены инструменты для выделения, рисования и редактирования, элементы управления для выбора основного и фоновых цветов, а также для просмотра изображений.

Начнем с использования инструмента **Zoom** (Масштаб), который имеется во многих других программах корпорации Adobe, включая Illustrator, InDesign и Acrobat.

- Щелкните мышью по кнопке с двойной стрелкой прямо над панелью **Tools** (Инструменты), чтобы панель отобразилась в виде двух колонок. Вновь щелкните по стрелке, чтобы вернуться в режим одной колонки — это позволяет использовать экранное пространство более эффективно.
- Проверьте строку состояния в нижней части рабочей области (Windows) или окна изображения (OS X) и обратите внимание на процентные значения слева. Они отображают текущий уровень увеличения изображения (уровень масштаба).
- Установите указатель мыши поверх панели **Tools** (Инструменты) и удерживайте поверх кнопки с увеличительным стеклом до тех пор, пока не появится подсказка. Подсказка содержит название инструмента (**Zoom** (Масштаб)) и клавишу быстрого доступа к нему на клавиатуре (**Z**).

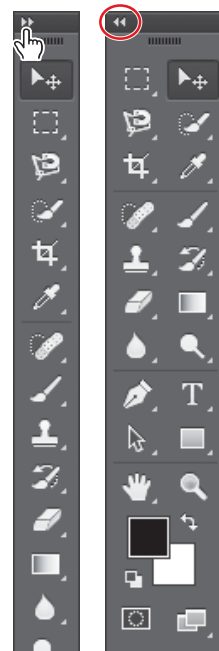


- На панели **Tools** (Инструменты) щелкните мышью по инструменту **Zoom** (Масштаб) (Q) или нажмите клавишу **Z**, чтобы выбрать этот инструмент.
- Установите указатель мыши в окне изображения. Теперь указатель мыши выглядит как миниатюрная лупа со знаком «плюс» в центре стекла (Q).
- Щелкните мышью в любом месте окна изображения.

Изображение увеличится на предустановленное число процентов, прежнее значение масштаба в строке состояния при этом изменится. Позиция, по которой вы щелкнули инструментом **Zoom** (Масштаб), будет находиться в центре увеличенного изображения. Если вы опять щелкнете мышью, масштаб изменится с заданным шагом еще раз. Максимальное значение увеличения — 3200%.

- Нажмите и удерживайте клавишу **Alt** (Windows) или **Option** (OS X), чтобы в центре указателя инструмента **Zoom** (Масштаб) появился знак «минус» (Q), а затем щелкните в любой позиции изображения. Отпустите клавишу **Alt** или **Option**.

● **Примечание.** Полный список инструментов панели **Tools** (Инструменты) приводится в приложении в конце этой книги.



● **Примечание.**

Для увеличения или уменьшения масштаба изображения используют и другие методы. Например, если выбран инструмент **Zoom** (Масштаб), вы можете установить режим **Zoom In** (Увеличение) или **Zoom Out** (Уменьшение) на панели параметров. Также можно выбрать команду меню **View ⇒ Zoom In** (Просмотр ⇒ Увеличить) или **View ⇒ Zoom Out** (Просмотр ⇒ Уменьшить) или ввести уровень масштабирования в строке состояния и нажать клавишу **Enter** (или **Return**).

Вы увидите, что изображение уменьшилось на заданную величину. Теперь можете увидеть больший участок изображения, но меньше деталей.

8 Установите на панели параметров флажок **Scrubby Zoom** (Масштабирование перетаскиванием), а затем, нажав и удерживая кнопку мыши в любой позиции изображения, перетащите указатель мыши вправо. Изображение увеличится. Для уменьшения масштаба перетащите указатель влево.

Параметр **Scrubby Zoom** (Масштабирование перетаскиванием) доступен, если в диалоговом окне **Preferences** (Установки) установлен флажок **Use Graphics Processor** (Использовать графический процессор). Выполните команду меню **Edit ⇒ Preferences ⇒ Performance** (Редактирование ⇒ Установки ⇒ Производительность) (Windows) или **Photoshop ⇒ Preferences ⇒ Performance** (Photoshop ⇒ Установки ⇒ Производительность) (OS X), чтобы открыть диалоговое окно **Preferences** (Установки).

9 На панели параметров сбросьте флажок **Scrubby Zoom** (Масштабирование перетаскиванием). Затем инструментом **Zoom** (Масштаб) нарисуйте прямоугольник вокруг овальной картины, захватывая и красные перекрестья.



Изображение увеличится таким образом, что фрагмент, находящийся в прямоугольнике, заполнит все окно изображения.

Итак, вы научились использовать четыре метода, позволяющие изменять масштаб отображения документа с помощью инструмента **Zoom** (Масштаб): щелкая мышью, удерживая клавиши клавиатуры при щелчке мышью, перетаскивая указатель мыши для увеличения или уменьшения масштаба и перетаскивая указатель мыши для указания области, подлежащей масштабированию. Сочетания клавиш существуют и для многих других инструментов панели **Tools** (Инструменты). Вы будете пользоваться ими в следующих уроках книги.

Выбор и использование скрытых инструментов

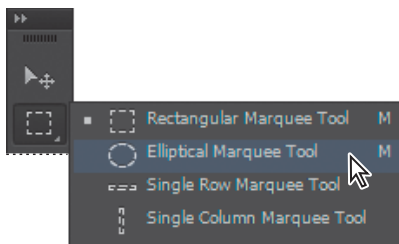
Программа Photoshop располагает многими инструментами для редактирования изображений. Однако вы, вероятно, будете одновременно работать лишь с частью из них. Некоторые инструменты панели **Tools** (Инструменты) сгруппированы. Причем для каждой группы на панели отображается только один инструмент, а остальные спрятаны за ним.



Маленький треугольник в правом нижнем углу кнопки — это индикатор, сообщающий, что на данной кнопке доступны и другие, скрытые, инструменты.

- 1 Установите указатель мыши поверх второго сверху инструмента панели **Tools** (Инструменты) и удерживайте его до появления подсказки. В подсказке вы увидите название данного инструмента — **Rectangular Marquee** (Прямоугольная область) (☐) и его «горячую» клавишу (**M**) на клавиатуре. Выберите этот инструмент.
- 2 Выберите инструмент **Elliptical Marquee** (Овальная область) (◯), скрытый за инструментом **Rectangular Marquee** (Прямоугольная область), при помощи одного из следующих методов:

- нажмите и удерживайте кнопку мыши, установив указатель поверх инструмента **Rectangular Marquee** (Прямоугольная область), пока не появится раскрывающийся список скрытых инструментов, из которого выберите пункт **Elliptical Marquee** (Овальная область);
- нажав и удерживая клавишу **Alt** (Windows) или **Option** (OS X), на панели **Tools** (Инструменты) щелкните по кнопке уже выбранного инструмента **Elliptical Marquee** (Овальная область), чтобы просмотреть скрытые в этой группе инструменты;
- нажмите сочетание клавиш **Shift+M** — оно позволяет переключаться между инструментами **Rectangular Marquee** (Прямоугольная область) и **Elliptical Marquee** (Овальная область).



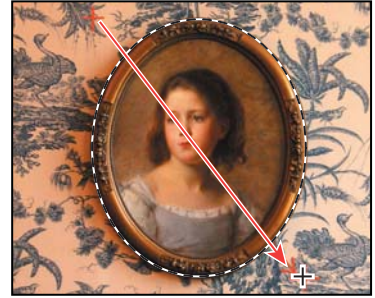
- 3 Установите указатель мыши в окне изображения на красное перекрестие в левой части около портрета.

Так как выбран инструмент **Elliptical Marquee** (Овальная область), указатель примет форму перекрестия (+).

- 4 Удерживая нажатой кнопку мыши, перетащите указатель по портрету вниз и вправо, чтобы нарисовать эллипс вокруг портрета, а затем отпустите кнопку мыши.

Анимированная пунктирная линия означает, что область внутри нее *выделена*. Выделенная область является единственным пространством в пределах изображения, которое можно редактировать.

Различные способы выделения и перемещения выделенной области вы подробнее изучите в уроке 3.



Редактирование выделенных областей

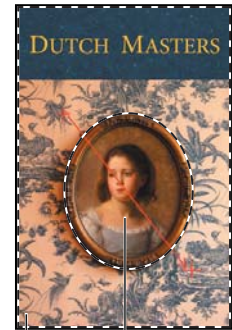
Как правило, вы вносите изменения в пределах выделенной области. Но в этом проекте вам нужно изменить цвет обоев, не влияя на портрет. Чтобы сделать это, нужно инвертировать выделение так, чтобы все изображение, *кроме* портрета, было выделено.

► **Совет.** Сочетания клавиш для этой команды, **Ctrl+Shift+I** (Windows) или **Command+Shift+I** (OS X), отображаются рядом с названием соответствующего пункта в меню **Select** (Выделение). В дальнейшем, чтобы инвертировать изображение, вы можете нажать соответствующее сочетание клавиш.

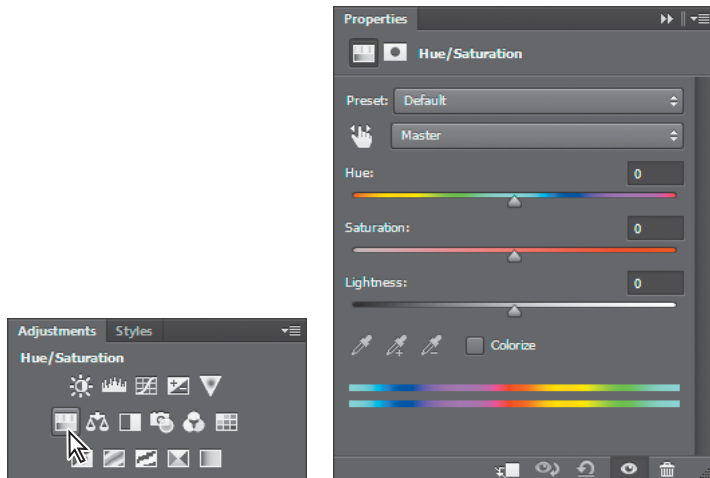
1 Выполните команду меню **Select** ⇒ **Inverse** (Выделение ⇒ Инверсия).

Хотя анимированная граница выделенной области вокруг рамы картины не изменилась, обратите внимание, что такая же граница появилась и по краям изображения. Теперь выделено все изображение, за исключением портрета. При этом невыделенную область фотографии нельзя будет редактировать до тех пор, пока активна выделенная область.

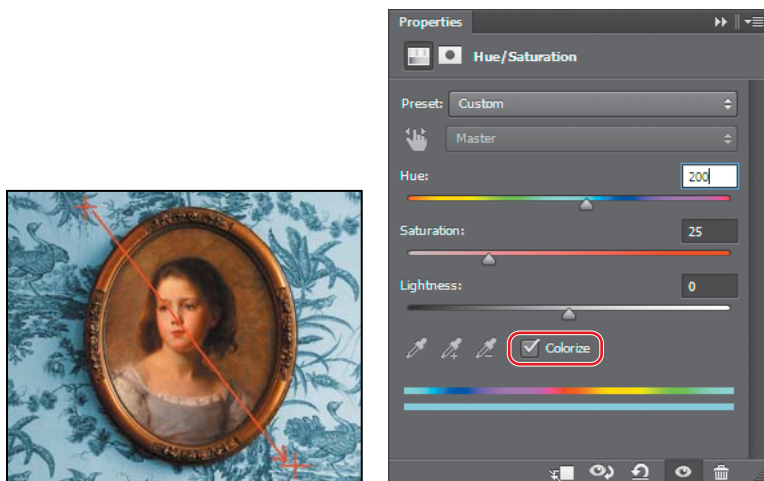
2 Щелкните по кнопке **Hue/Saturation** (Цветовой тон/Насыщенность) на панели **Adjustments** (Коррекция), чтобы добавить новый корректирующий слой. На панели **Properties** (Свойства) отобразятся элементы управления для настройки цветового тона и насыщенности.



А. Выделенная (редактируемая) область
Б. Невыделенная (защищенная) область



- 3** На панели **Properties** (Свойства) установите флажок **Colorize** (Тонирование). Затем присвойте параметру **Hue** (Цветовой тон) значение **200** для коррекции цвета в выделенной области.



Обои примут синий оттенок.